

PROJEKT GILGAMEŠ

V Rusku se již delší dobu cosi děje. Konečně zcela nepokrytým způsobem o tom hovoří ve svém rozhovoru v rámci „*Projektu Camelot*“ i *Valery Uvarov*, který úzce spolupracuje s ruským armádním výzkumným centrem, které má mnoho samostatných divizí dle specifikace výzkumu. Tento zvláštní armádní útvar vynikajících vědců má svůj vlastní rozpočet a jeho nejvyšším velitelem je současný *premiér Vladimír Putin*.

To, že tento vojenský útvar vědců čítající několik tisíc osob je ve své činnosti, používané technologii, ideologii, ale i výsledcích výzkumů zcela nadčasový, se dalo více méně tušit, ale informace, které se ke mně před několika dny dostaly, poměrně slušným způsobem vyrážejí dech i člověku velmi otrlému v alternativních oblastech výzkumu.

Na *podzim roku 2006* byl v Rusku na popud z nejvyšších míst zahájen velmi intenzivní a nesmírně nákladný výzkum pyramidálních staveb, do kterého bylo a je zainteresováno přes *140 vědeckých kapacit* z mnoha různých oborů. Pro tuto výzkumnou akci stát vyčlenil skutečně gigantické finanční prostředky a svým způsobem také očekával výsledky.

A ty pochopitelně přišly. Dnes, po čtyřech letech lze konstatovat, že Rusko je stát, který z mnoha různých hledisek ví o pyramidálních stavbách jednoznačně nejvíce. Nehovoříme tu pouze o jejich účelu, historické konsekvenci atp., ale máme na mysli především pyramidovou strukturu jako fyzikální topologický jev nezávisle na pyramidových historických stavbách rozmístěných různě po světě.

Bez nadsázky lze konstatovat, že Rusové dnes plně dekódovali tento víceúčelový multidimenzionální útvar, ale co víc, oni ho dokážou i sami rekonstruovat. V současné době se hned na několika místech Ruska budují tyto útvary, které budou sloužit nejen jako unikátní generátor energie, ale také jako komunikační zařízení na ultra velké vzdálenosti v rozsahu světelných let a také jako unikátní ochranný nástroj údajně proti vlivům, které lze v blízké budoucnosti očekávat.

Faktem je, že jsem si hned zpočátku kladl otázku, co přimělo Rusy soustředit se na výzkum právě pyramidových staveb a ještě s tak masivní finanční podporou. Onen pro nás zatím neznámý stimul musel mít ohromující vliv na ruskou politickou garnituru. Mimochodem jsem se dozvěděl, že Rusové nefinancovali stovkami milionů dolarů výzkum *egyptských, mayských, čínských, sumerských a dalších pyramidových formací*. Jak jsem již naznačil, v současné době probíhá na několika místech výstavba zcela nového druhu pyramidového tělesa o velikosti patnáct metrů v rámci první generace. Hlavním tvůrcem jeho designu je *akademik arch. Alexander Golod*.

Podle všeho půjde skutečně o zcela nový druh pyramid monolitického charakteru, které budou obsahovat všechny důležité základní prvky pyramid dávných civilizací, ale navíc budou mít v sobě zabudovány prvky tzv. „*kosmoplanetárního charakteru*“, a to díky praktickému využití zcela nových a převratných objevů týkajících se pyramidové vícedimenzionální topologie.

Podarilo se mi zjistit, že pyramidy budou ošetřeny jakýmsi čtyřbuňkovým systémem rezonátorů, které budou vyladěny na synergické reakce v rámci planetární a solární

energetické pulzace. Součástí pyramidy bude jakýsi třínožkový systém, ve kterém bude hrát hlavní úlohu voda jako přirozený energetický vodič, ale i kondenzátor.

Podél středové osy bude vybudováno speciální zařízení na snímání koncentrace toku energie v důsledku prudkého zakřivování časoprostoru. Na vrcholu pyramidy se bude nacházet křemenný pyramidión ze speciálně upraveného a tvarově nastaveného křišťálu, skrze který bude nejen probíhat středová osa celého komplexu, ale tento prvek by měl také sloužit jako jeden z hlavních komponentů tzv. „*hyperkomunikace*“ v kosmickém prostředí. Některé rysy pyramidy můžete sledovat na obrázku níže. Všechny základní geometrické a topologické parametry pyramidy včetně její velikosti jsou přísně nastavené, tak aby odpovídaly energetickým rytmům *Slunce, Země a Měsíce*.

Po čtyřech letech výzkumu se Valery Uvarov nechal slyšet, že lidé vůbec netuší, co všechno se za pyramidami jako historickými reáliemi zde na Zemi a za pyramidou obecně jako topologickým vícedimenzionálním tělesem skrývá. Do určité míry prý budoucnost spojená s lidstvem bude primárně závislá na schopnosti využít potenciál těchto objektů v několika nadcházejících letech.



Pyramidy byly vždy pro naše předky neuvěřitelně mocným stimulem, a proto naši předci nevěnovali prakticky po celém světě ničemu větší pozornost a výzkum než právě pyramidám. Tušili, že lidská evoluce, ale obecně tajemství života a reality, ve které žijeme, nějakým způsobem souvisí s tímto fyzikálním tělesem.

Můžeme tomu nevěřit, můžeme se tomu smát, můžeme to považovat za báhorku, ale fakt je jediný. Rusové rok před startovacím obdobím 2012-2022 jako jediný stát, resp. národ na světě

rozkódovali skutečný potenciál Síly a Moci tohoto útvaru. V následujících částech tohoto seriálu se vám to budu snažit nějakým způsobem dokázat, nicméně *dr. Uvarov* říká, že se o tom do dvou let dozvíme všichni tak jako tak. Na závěr úvodu bych chtěl upozornit na jeden důležitý moment. Rusové ve svém výzkumu nepracují pouze sami pro sebe. O své vědomosti a znalosti se podělí s každým, a to v případě, kdy dotýčný nebo cokoliv jiného nebude mít možnost tyto informace nějakým způsobem zneužít.

Tým ruských armádních vědeckých pracovníků zjistil několik zcela zásadních faktorů týkajících se praktického využití pyramidových těles. Já se nyní pokusím v krátkosti tato fakta analyzovat, a to v rozsahu informací, které se mi přímo z Ruska podařilo získat.

1) Pyramida jako „hyperkomunikační zařízení“

Rusové tvrdí a prokázali, že prehistorické pyramidové stavby a některé topologické formy pyramidálního charakteru obecně mohou sloužit jako „hyperkomunikační zařízení“, a to díky unikátnímu přirozenému „anténnímu systému“, kterým disponují. Přenos informace neprobíhá prostřednictvím vlny, alias prostředím klasické fyziky, ale prostřednictvím tzv. „okamžité červí díry“.

Zcela jistě hluboké a vyčerpávající vědecké práce na toto téma mi samozřejmě poskytnuty nebyly, ale dozvěděl jsem se, že v roce 2009 v měsíci listopadu byla prováděna série praktických pokusů, kdy byl paprsek dat (asi hodinový hlasový projev) nasměrován do slunečního systému hvězdy Proxima ze souhvězdí Kentaura (nejbližší hvězda vzdálená, tuším, 4,2 světelného roku). Paketa dat byla do cílové zóny doručena přesně za 0,28 vteřiny a odražené echo bylo přijato zde na Zemi přesně za 0,56 vteřiny (cesta signálu tam a nazpátek). Prakticky to znamená, že komunikace mezi Zemí a oblastí Proxima Centauri by mohla probíhat v reálném čase.

Ale to není zdaleka všechno. Pro tento experiment byl použit prototyp pyramidy o velikosti 2,38 metru! Přičemž dle akademických výpočtů lze tímto způsobem komunikovat až do vzdálenosti 28 světelných let, kde by zpoždovací efekt dosáhl hodnoty asi 3,8 vteřiny. Samozřejmě je zjevné a Rusové se tím vůbec nijak netají, že ve hře je zcela jiný model fyziky, než na jaký jsme doposud zvyklí a o který se doposud opíráme. Einsteinovský model se velmi brzy zjevně stane historií, nyní začínáme hovořit o hyperdimenzionálním modelu fyziky. Podrobnosti na toto téma nemám pochopitelně k dispozici. Rusové ale zároveň říkají, že do dvou let se lidstvo o jejich výzkumu dozví veškeré podrobnosti mimo strategické informace důležité pro národní bezpečnost. Sdělili také, že pyramidové objekty lze tzv. „energeticky propojit do sítě“. Objevili přitom devět funkčních způsobů tohoto propojení. Pyramidové objekty v zasíťované podobě jsou schopné své „hyperkomunikační účinky“ kapacitně mnohonásobně rozšířit.

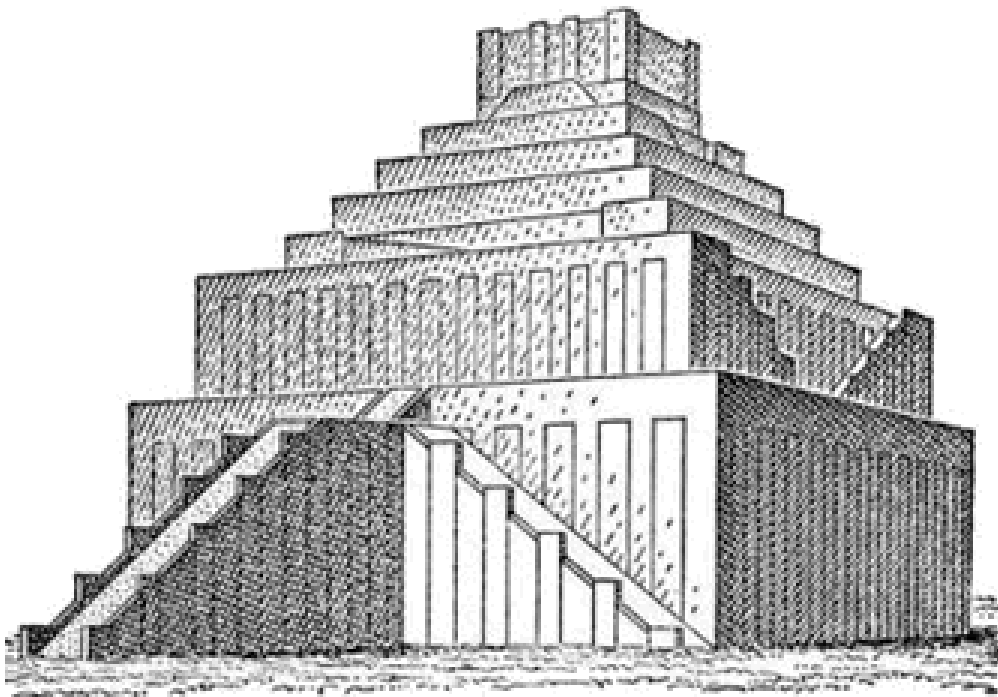
Vše je spojeno se vším a to platí i na tento materiál, který se vám budu snažit předat co nejrychleji, a to i z toho důvodu, že ho považuji za velmi zásadní.

Podrobnosti na toto téma nemám pochopitelně k dispozici. Rusové ale zároveň říkají, že do dvou let se lidstvo o jejich výzkumu dozví veškeré podrobnosti mimo strategické informace důležité pro národní bezpečnost. Sdělili také, že pyramidové objekty lze tzv. „energeticky propojit do sítě“. Objevili přitom devět funkčních způsobů tohoto propojení. Pyramidové objekty v zasíťované podobě jsou schopné své „hyperkomunikační účinky“ kapacitně mnohonásobně rozšířit.

Ruští vojenští vědci zjistili, že jedněmi z mnoha pyramid, které byly součástí globálního systému hyperkomunikace a které byly zapojeny do specifické světové konfigurace, byly tzv. „zigguraty“, které se začaly objevovat především v oblasti středního východu. Bylo zjištěno, že tyto pyramidy byly vyrobeny podle jakéhosi předchozího vzorového modelu, který tu zanechala mimozemská civilizace Anunnaki.

Toto je velmi zajímavý moment, neboť jsem měl možnost přeposlat na toto téma dotaz kříženci Ambar Annati. S poměrně velkým překvapením mi informace pocházející z ruských vojenských kruhů byla potvrzena s tím, že některé ze staveb jsou funkční dodnes, ale že nikdo ze současných žijících obyvatel na naší planetě neumí s tímto zařízením zacházet.

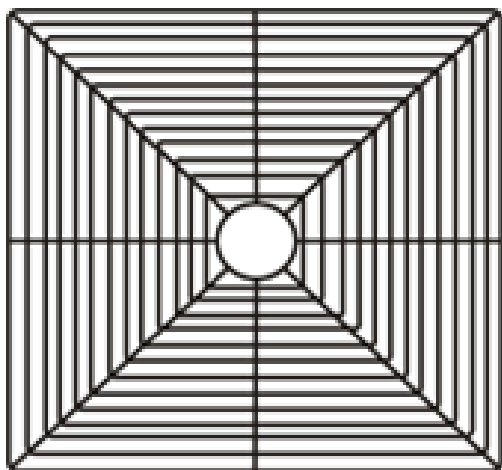
Pro ruské vojenské vědce byl jako prototyp výzkumu přidělen *ziggurat boha Marduka*, viz obr. níže. Zjistilo se, že mnoho komponent uvnitř pyramidy bylo vyrobeno z kovu a celá pyramida-ziggurat sloužila jako unikátní teleskopické zařízení. Pouze pro upřesnění dodávám, že původní ziggurat boha Marduka byl prakticky zcela zničen, ale dochovaly se přesné plány v poměrně dobrém stavu, podle kterých byla tato stavba rekonstruována a pak přidělena armádním vědcům k výzkumu.



Pyramida byla složena z mnoha (zřejmě *dvaceti*) výškových vrstev či stupňů. Tyto vrstvy měly schopnost se posouvat, resp. vysouvat a zasouvat. Uprostřed byla energetická čočka, takže díky pohybům jednotlivých vrstev docházelo automaticky ke změně ohniskové

vzdálenosti, a tím i ke změně generátorových schopností zařízení. Konfigurovat celou pyramidu prý dokázala i jedna jediná osoba. (viz obr. vpravo dole).

Čočku uprostřed z technologického hlediska zastupoval soubor speciálně vybroušených křišťálů. Ve skutečnosti nešlo o přírodní krystaly, ale o výbrus několika obrovských amorfních kamenů plaveného křišťálu do velmi specifického tvaru. Tyto křišťály pak byly sestaveny do velmi specifické konfigurace, tak aby energetická čočka plnila přesně svou úlohu. V dobách ještě pozdějších byl v místě čočky v horní části pyramidy přítomen lentikulární výstupek.



Základem fungování tohoto druhu pyramidy byl specifický vibrační parametr operátora (což byl vybraný jedinec, který měl oprávnění manipulovat s tímto zařízením). Ve hře byla velmi čistá a přesně stanovená biologická frekvence operátora. Samotná komunikace byla prováděna prostřednictvím generování vizuálních nebo ryze mentálních představ a prostřednictvím klasické telepatie, přičemž pyramidové zařízení dokázalo zesílit potenciál dané mentální informace o několik řádů a v prakticky nulovém čase přenést takovou informaci na jiné místo do vzdálenosti 28 světelných let od naší sluneční soustavy.

Zjistilo se také, že ziggurat se stal jakýmsi prototypem pro pozdější stupňovité pyramidy „mayského charakteru“, které jsou mimo jiné rozšířené i po celé Evropě, viz objev stupňových pyramidových komplexů v Srbsku v bývalé Jugoslávii. Asi bych měl ještě doplnit, že dalším významným objevem ruského výzkumu bylo zjištění, že pyramidové stavby s hladkými bočními stranami zcela ojedinělým způsobem stimulují biochemické vazby v lidském těle, které mají schopnost s ohromující účinností blokovat vznik a rozvoj rakovinových onemocnění.

Na závěr této pasáže bych chtěl upozornit na publikaci „*Architektura, mystika a mýtus*“ od výzkumníka *Williama Lethaby*, který mimo jiné popisuje tzv. „*ziggurat Borsipa*“, což je v podstatě obnovený *Nebúkadnesarův ziggurat*. Lethaby ve své knize dokonce překládá i jeden z nápisů na pyramidě:

„Já jsem obnovil a zdokonalil „Borsippův div“. Chrám ze sedmi oblastí světa. Zvedl jsem ho z cihel a pokryl mědí“.

Ano, „*pokryl mědí*“. Toto je velmi důležitý faktor nápisu, který jednak dokládá přítomnost kovu v prostředí zigguratu, a tak podporuje teorii ruských vojenských vědců ohledně nutné přítomnosti jistých kovů v pyramidě, tak aby tento prostředek mohl naplno fungovat, a pak tu

máme ještě další postřeh, a to je vliv konfigurace kovu mědi s topologickým designem na mrtvou tkáň, resp. tkáň postiženou rakovinou onemocněním.

První experimenty tohoto typu prováděl již kdysi dávno kabalista vystupující pod pseudonymem „Enel“, jeho pravé jméno bylo *Michail Sarjatin (1883-1963)*. Tento člověk jako jeden z prvních prováděl přímo v Egyptě výzkum jdoucí tímto směrem a zkoumal existenci vlivu pyramidového designu s přítomností mědi na tkáň postiženou rakovinou. V ruských virtuálních knihovnách lze nalézt množství materiálu o podivuhodných aktivitách *Michaila Sarjatina*.

Vliv energií vyššího řádu na lidský organismus

Tento podnadpis není samozřejmě od věci, neboť topologie energetických polí pyramidových útvarů s uvedeným fenoménem velmi úzce souvisí. Budu hovořit o problematice, kterou ve svém rozhovoru (*který uvádím paralelně k tomuto materiálu*) sdělil *dr. Valery Uvarov*. Já se nyní pokusím jeho slova trochu více rozšířit a zdůraznil bych ty pasáže, které považuje za velmi důležité. V současné době, jak čtenář může sám posoudit, se v jistých kruzích naší společnosti, která se zabývá výzkumem a popularizací alternativních disciplín, zcela napevno a řekl bych až notoricky usadil pojem „*esoterický*“.

Zjistil jsem, že celá řada hledajících však tento pojem, který je v současné době na rozdíl od dob prehistorických skutečně jen prázdným pojmem, velmi nesprávně chápe. „*Esoterický*“ neznámá pouze „*skrytý*“ nebo „*utajený*“, ale především určuje materiály, nástroje a informace, které jsou vhodné pouze pro předem připravené jedince. Já samozřejmě nemám rád kastování nebo nějaké podobné rozdělování, ale zde je to vzhledem k okolnostem na místě. A o těchto okolnostech bych chtěl právě hovořit.

Studenti věd esoterických by (*až na jisté výjimky*) chtěli hned všechno a nejrady okamžitě. Jejich vědomí zcela postrádá praktiku tak důležitých faktorů, jako jsou „*cesta*“ nebo „*poutník*“. Pakliže kdokoliv vstupuje do sféry věd esoterických, stává se po praktické stránce „Poutníkem“ na „Cestě“. Ovšem být skutečným Poutníkem na Cestě znamená potřebu vyhovět celé řadě principů a zákonitostí, které „cestu“ dělají „Cestou“.

Dnešní hledající nejenže absentují v přísném dodržování těchto principů a zákonitostí, ale velmi často tyto principy a zákonitosti ani neznají. *Pokora, Trpělivost, Zdrženlivost, Uvážlivost* atp. jsou kvality na hony vzdálené praktické realitě. Kombinace těchto pochybení vytváří z interakce vědomí a fyzického těla operátora s energetickými poli, které jsou ve hře, naprosto nebezpečnou a veskrze kritickou situaci. Vědomí operátora, které interaguje s různorodými energetickými toky mnohdy ryze exotického charakteru, je uváděno do zvláštních změněných stavů. Pokud není operátor po stránce energetické a genetické připraven na tyto procesy, vydává se na cestu do záhuby.

Velmi moudrým způsobem tato stará fakta popisuje východní medicína, když naznačuje, že jakákoliv porucha v lidském organismu začíná v nerovnovázném čili disharmonickém toku energie „*jing a jang*“. Obecně ale platí, že nesmírně důležitou věcí je výběr a účinnost metod korekce případné poruchy v návaznosti na zjištění, že „*jing*“ a „*jang*“ jsou dvě složky toku času. Toto je další velmi fascinující zjištění ruských vojenských vědců, které se budu snažit pochopitelně nějakým způsobem vysvětlit. Každopádně se ukazuje, že vědomé vnímání energetického parametru „*jing*“ a „*jang*“ ve smyslu dvou polarit prostě nestačí.

Ruští vojenští vědci objevili v roce 2008 v ruinách Sessibiho chrámu v oblasti Delgo v Sudánu schránku s množstvím svitků. Následným výzkumem se zjistilo, že popisují nutnost harmonizace parametrů „jing“ a „jang“ neboli „Ka“ a „Ba“. V praxi se jedná o sladění těchto komponentů, které ovlivňují tok vnitřního biologického času člověka. Je skutečně fascinující vědět, že toto zjištění a praktikování bylo nutným základem a prvotní aktivitou studentů ve všech iniciačních střediscích Starého Egypta, ale i v jiných místech naší planety.

Jakékoliv poruchy v těle v důsledku porušení harmonického plynutí času uvnitř buňky, orgánu nebo celého tělesného systému ve vztahu k vědomí nelze absolutně brát na lehkou váhu. Pochopení tohoto procesu nám umožní nejprve určit správný výběr prostředků a metod ve vztahu k harmonizaci případných poruch. Všeobecně platné a široce používané korekční metody současnosti nejsou efektivní a v některých případech mohou vést dokonce i k negativním výsledkům, a to z toho důvodu, že respondent nebere v úvahu fyzikální faktory času.

Vstup do interakce energií vyššího řádu u osob zabývajících se meditacemi, bioenergetickým léčením, jasnovidectvím a obecně rozvojem psychických schopností se stává nositelem energie. Tyto energie, tak jak prochází organismem operátora nebo respondenta, začnou postupně přebudovávat vnitřní energetickou rozvodnou síť. V důsledku tohoto procesu se u nepřipraveného člověka začnou spouštět genetické mutační procesy, které jsou doprovodným fenoménem toku síly a zároveň i přípravou na další individuální evoluční skok. Potíž spočívá v tom, že na začátku mutačních procesů spojených s restrukturalizací a rozvojem nových energetických drah dochází k fázi časného a spontánního štěpení buněk. A to je proces, který je v medicíně známý jako rakovina.

Výzkum zaměřený na faktory, které jsem uvedl v druhé polovině předchozí části, dovedl výzkumné týmy ke zjištění, že meditace nebo jakákoliv silnější přírodní energetická místa, která jsou často nazývána pojmem „místa síly“, způsobují efekt tzv. „zpomalení biologického času“. Tento efekt je jedním z výrazných pozitivních stimulů, který vede ke zlepšení zdravotního stavu, velmi rychlému nárůstu životní energie a zlepšení psychických schopností, které mohou spouštět takové vlastnosti jako jasnovidectví atp. V případě, že by se dotyčná osoba trvale zdržovala na takovém místě nebo by setrvala v trvalé hluboké meditaci, nacházela by se ve vynikajícím vitálním stavu, ale hlavně by mohla plnými doušky užívat dlouhověkosti.

Zásadním problémem v našem případě ovšem je situace, kdy člověk (*který si samozřejmě není vůbec vědom uvedených skutečností*) vystoupí ze stavu meditace nebo prostě opustí „místa síly“. Jinými slovy jeho tělo opustí vysoce specifický tok energie, nastane prakticky okamžitá situace, kdy se imunitní systém takového jedince „vrátí zpět“ s prudkým zrychlením toku biologického času, který bohužel v opakované podobě vyvolá vznik velmi atypických buňkových formací s výstupem do procesu rakovinového onemocnění.

Zjištěné výsledky jsou ohromující povahy. Mám k dispozici nějaké základní údaje výzkumu, který prováděla „Akademie národní bezpečnosti“ se sídlem v Petrohradě. Bylo zjištěno, že za sedm až deset let intenzivního provozování léčitelských aktivit (*ono je léčitelství a léčitelství a v tomto případě šlo skutečně o vysoce sofistikované praktické metody, kdy se tělo respondenta čili léčitele opakovaně dostávalo do sféry velmi silných energií mikrokosmického, ale i makrokosmického charakteru*) zemřelo na rakovinové onemocnění na 70% všech absolventů.

Já osobně tyto informace považuji za velmi důležité, a proto o nich mluvím, ale zároveň hned předesílám, že mým zájmem v žádném případě není strašit potenciální léčitele. A hned se také omlouvám všem, u kterých bych se mohl potenciálně dotknout jejich ega následujícím tvrzením. Jde o to, že klasická forma léčitelství (mám na mysli v našem případě pouze metody energo terapeutického charakteru) nedosahuje v drtivé většině případů na proudy tak silných energetických toků, aby byl vyvolán výše uvedený nežádoucí efekt.

Jde o případy, kdy jedinec je iniciován velmi sofistikovanými metodami do práce v řečišti skutečně výjimečných energetických proudů. Co se týče meditace, tak zde jmenované nežádoucí efekty pro 99% meditujících také nepřichází do úvahy, neboť uvedený efekt lze spustit pouze v případech výjimečně hlubokých, dlouho trvajících a opakovaných meditačních stavů. Já nejsem nijak zvlášť odborníkem na tyto věci a předávám informace v takové podobě, v jaké jsem je získal, pouze intuitivně cítím, že jsou skutečně velmi důležité.

Ruská „*Akademie národní bezpečnosti*“ upozorňuje na osudy mnoha velmi dobře známých a uznávaných kapacit v oblasti esoteriky nebo mystiky, které zemřely na rakovinové onemocnění, jako jsou *J. Krishnamurti, Maharishi Roman, Vivekananda, Ramakrishna, Sri Aurobindo, Mirra Alfasa, H.P. Blavatská, E. Roerich, Nisargatta Maharaj, Wang, Nina Kulagina, Osho nebo dokonce i Carlos Castaneda*. Tato skutečnost samozřejmě ani náhodou neodporuje tomu, že šlo o výjimečné duchovní jedince, kteří náš svět velmi významným způsobem posunuli směrem dopředu. Velmi nerad bych se tak dotkl fanoušků výše uvedených osobností.

Je možné, že tento výčet nic neznamena a prostě jde jen o shodu okolností. Na druhé straně výše uvedený výčet není zdaleka celý a celkový počet významných jedinců v oblasti duchovních věd postižených rakovinovým onemocněním je skutečně závažnější. Tedy alespoň pro mne. Na druhé straně mne uvedená zjištění „nakopla“ k tomu, abych o této záležitosti začal hledat další a další informace pokud možno z důvěryhodných a nezávislých zdrojů. Díky tomu jsem se na uvedenou problematiku začal dívat zase jinýma očima. V podstatě jsem se dozvěděl, že aktivace rakovinového onemocnění (*týká se to pouze výše vymezených případů, neboť skutečných příčin tohoto onemocnění je samozřejmě podstatně více*) vzniká ve chvíli, kdy imunitní systém začne útočit na proces vnitřní buňkové restrukturalizace, ke které dochází při opakované interakci s výjimečným spektrem energií vyššího řádu.

V tomto případě se imunitní systém začne projevovat z velmi nečekané strany: v reakci na změny v energetice lidské bytosti na buňkové úrovni se spustí program sebedestrukce těla, a to v případě pokud u daného jedince nejsou k dispozici specifické genetické markéry nebo vědomě vybudované energetické nástroje komunikující s planetou Zemí. Pakliže tomu tak je, pak tyto prvky naprosto spolehlivě inhibují případný rozvoj rakovinového bujení v případě, že ve hře je příčina, o které jsme diskutovali v předchozích odstavcích.

Potřebné nástroje lze aktivovat přímo v průběhu praxe nebo návštěvy mimořádně energeticky silných přírodních míst. Ovšem, abychom byli úspěšní, musíme si být vědomi celé řady důležitých informací, o kterých budu hovořit později, kdy zmíním i možné postupy vedoucí k získání daných nástrojů alespoň na té základní úrovni. Je třeba si uvědomit, že aktivně vyvolané hluboké změny ve struktuře lidské energie je třeba umět vědomě stabilizovat a transformovat v trochu jiné energetické parametry v těle člověka.

Transformace přijímaných energetických kvant probíhá v rámci procesu synchronizace toku času a energie do lidského organismu s energií a tokem času v planetárním prostředí Země.

To, co tu zmiňuji pouze v jedné větě, je ve skutečnosti prezentováno prostřednictvím vysoce pokročilé fyziky a působení fyzikálních sil na topologii biologické hmoty pro laika rozsáhlých a zcela nepochopitelných vzorečků. Výsledkem je pak zachování přirozeného toku vnitřního biologického času, což se odráží, jak jsem již dříve uvedl, v procesu významného zpomalení procesu stárnutí, degenerativních a autoimunitních procesů v těle.

Abych mohl ve výkladu dále pokračovat, musím se vrátit do hlubin fungování Staroegyptské Říše. Zde totiž vystupuje prvek mimozemské inteligence, který je znám pod starobylým pojmem „*Nefer*“. Poměrně dlouhou dobu byl pro mne výklad uvedeného pojmu nejistý, ale pak jsem se dozvěděl, že nejpřesnější analýza tohoto výrazu zní „lidé z božských schopností“. V podstatě jsem pochopil, že se za tímto pojmem může skrývat jak jistý specifický druh mimozemské inteligence, tak ale i pozemský faktor člověka s jistými vyvinutými mimořádnými schopnostmi.

Vraťme se ale k „*Nefer*“. Vzhledem k tomu, že do kategorie spouštěčů energetických změn na buňkové úrovni lidské biologické tkáně patří nejen opakované hluboké meditační stavy, specifická planetární energetická centra síly, ale i pyramidy, resp. energeticky silná pyramidální pole. Z tohoto důvodu prý *Nefer* navrhl používat výhradně pyramidy s hladkými bočními stranami a nástroj, který je v současné době znám jako „*Horovy hůlky*“. Tato opatření byla určena především pro kněží různých úrovní, kteří s vysoce energetickými místy přicházeli do styku na rozdíl od prostého člověka přece jen častěji.

Všechny tyto a ještě další informace byly nalezeny ruskými vojenskými vědci v Súdánu v místě zvaném „*Delgo*“. Z nich je pochopitelné, proč byl kontakt „*Nefer*“ s klasickými pozemšťany omezen. Chod podpůrných systémů „*Nefer*“ by mohl způsobit okolnímu obyvatelstvu epidemii rakoviny. To by pochopitelně u nevědomého obyvatelstva mohlo vyvolat vlnu negativních postojů vůči „*bohům*“, takže „*Nefer*“ vybuodovala své základny ve vzdálených a nepřístupných místech, která byla známá pouze velmi úzkému okruhu lidí. A na tuto skutečnost navazuje další velmi důležitý faktor, ale o něm budu diskutovat v další části.

Jak již vyplynulo z předchozího dílu, jedna z božských vlastností „*Nefer*“ byla jejich délka života, která se v porovnání s délkou života člověka na Zemi zdála jako věčnost. V tomto ohledu je nesmírně zajímavé sledovat podobný jev v případě *intelligence Anunnaki*. Osobně se domnívám, že ve hře je podobný faktor, ale nejsem si s tím pochopitelně jist, a proto jsem sestavil několik otázek, kterými se pokouším oslovit „*profesora*“, potenciálně křížence *Anunnaki*, se kterými jsem se setkal před několika měsíci v Praze, jak jsem psal v jiném seriálu reportáží, který je věnován právě inteligenci *Anunnaki* a dalším okolnostem, které jsou s tímto faktorem spojené.

Vraťme se ale k *Nefer*. Víme, že tento typ inteligence má k dispozici prostředky, prostřednictvím kterých dochází u jejich fyzického organismu k výraznému zpomalení procesu stárnutí, aniž by to však vyvolávalo nežádoucí vedlejší účinky v podobě aktivace rakovinového onemocnění. V materiálech, které našli ruští vojenští vědci v oblasti „*Delgo*“ v *Súdánu*, se přímo píše, že schopností „*Nefer*“ nebylo zastavit smrt, protože to prostě není možné, ale zpomalit její nástup takovým způsobem, že fyzické tělo by mohlo být aktivní stovky ne-li tisíce let.

V tomto ohledu si nelze připomenout velmi starou techniku východních národů (viz. například materiály od dr. Muldaševa), které se říká „stav *samadhi*“. Domnívám se, že tato technika patří do malé skupinky metod, které dokážou vyvolat stav, kdy je tělo uchováno k použití pro Duši, resp. „vyšší já“ stovky, ba přímo tisíce let. Vzpomněl jsem si také na to, jak dr. Muldašev popisuje velmi nepříjemné stavy ve chvíli, kdy se chtěl a sám o své vůli mohl maximálně přiblížit k tělům jakýchsi bytostí hluboko v podzemí pod himálajským masivem.

A právě tyto velmi extrémní, zřejmě somatické stavy mu prostě tento záměr nedovolily. Muldašev se vyjadřuje v tom smyslu, že šlo o určitou velmi sofistikovanou ochranu bytostí uvedených do stavu „*samadhi*“. Pod vlivem aktuálních informací se vůbec nebráním domněnce, že šlo i o ochranu náhodného návštěvníka, u kterého by, nebýt umělé blokady, mohlo dojít k interakci s energetickým polem bytostí v „*samadhi*“, což by nakonec u příchozího mohlo vyvolat rakovinové onemocnění. Je to pochopitelně pouze domněnka, ale ti z vás, kteří Muldaševa četli, mi pak jistě dají za pravdu, že by mohla být opodstatněná a svým způsobem i logická.

Asi si dokážete představit, jakým způsobem zjištěné informace ruské vědce nabudily a že v samé podstatě byly velmi důležitým inspirativním článkem, který uvrhl ruské vědce do intenzivního výzkumu pyramid a obecně topologické formace pyramidového charakteru. Neboť to byly tyto útvary, které svým energetickým polem a bůh ví čím dalším jednoznačně evokovaly jev „*zpomaleného biologického času uvnitř buněk*“ a zároveň fungovaly jako významný inhibitor rakovinového onemocnění.

Tyto vzájemné vazby ruské vojenské vědce skutečně fascinovaly (a předpokládám, že nejen je, neboť výše státních finančních dotací na tento směr výzkumu je skutečně ohromující). Vědci zcela logicky vytušili, že právě zde je možné nalézt řešení mnoha palčivých problémů současnosti. Předpokládám, že čtenáři této mé reportáže budou chápat celkový rozsah této problematiky daleko přesněji po přečtení mnoha dalších informací, kterou budou tvořit další části tohoto seriálu. Do této problematiky je třeba pronikat systematicky, ale opatrně.

Intelligence Nefer přebývající na Zemi byla aktivní mimo oblast energetických zdrojů naší planety, přičemž, jak jsem již uvedl, jejich základny se nacházely mimo klasické oblasti lidské civilizace a v těchto místech se také nacházelo prostředí se změněnou rychlostí proudění biologického času. Mnohé okolnosti naznačují, že některá místa, kde se nacházely základny Nefer, byla lidmi zaznamenána a uvedena v prastarých legendách a bájích jako „*místa nesmrtelnosti*“.

Například v legendách starých Sumerů je popisováno místo, které se nazývá „*TIL.MUN*“ – „*Země Života*“, s tím, že takových míst na Zemi je údajně velmi, velmi málo. O jednom takovém místě se hovoří i v „*Příběhu o Gilgamešovi*“, který byl údajně ze dvou třetin „*Bůh*“ (Nefer) a z jedné třetiny člověk, tedy jakýsi kříženec. V sumerských legendách o pátrání po nesmrtelnosti vypráví příběh o Gilgamešovi vládce Uruku, který požádal „*božského otce*“, aby mu dovolil vstoupit do „*Země Života*“.

Tak a v návaznosti na výše uvedené informace bych měl sdělit, že ruská vojenská akademie věd před několika lety iniciovala sérii expedic, během kterých vyšlo najevo, že na poloostrově Kola se nachází jakési pravěké a svým rozměrem skutečně obrovské doly a nedaleko nich se nachází jezero, které se nazývá *Seydyavr*. A toto jezero (viz obr. níže) vykazuje velmi unikátní skutečnosti.



Jezero Seydyavr se nachází na dně velkého kráteru



Jezero – jižní pobřeží



Jezero – oblast Ninchurt



Na jeho břehu, daleko za polárním kruhem, roste vinohrad!! Najdeme zde hmyz a rostliny, které se vyskytují pouze daleko na jihu. Samotná voda jezera vykazuje zcela neuvěřitelné léčivé vlastnosti, její chuť je naprosto originální a barva vody vykazuje vysoce sytou modrou barvu. Mnozí z ruských výzkumných skupin jsou přesvědčeni, že právě zde se nacházela jedna ze základů Nefer.

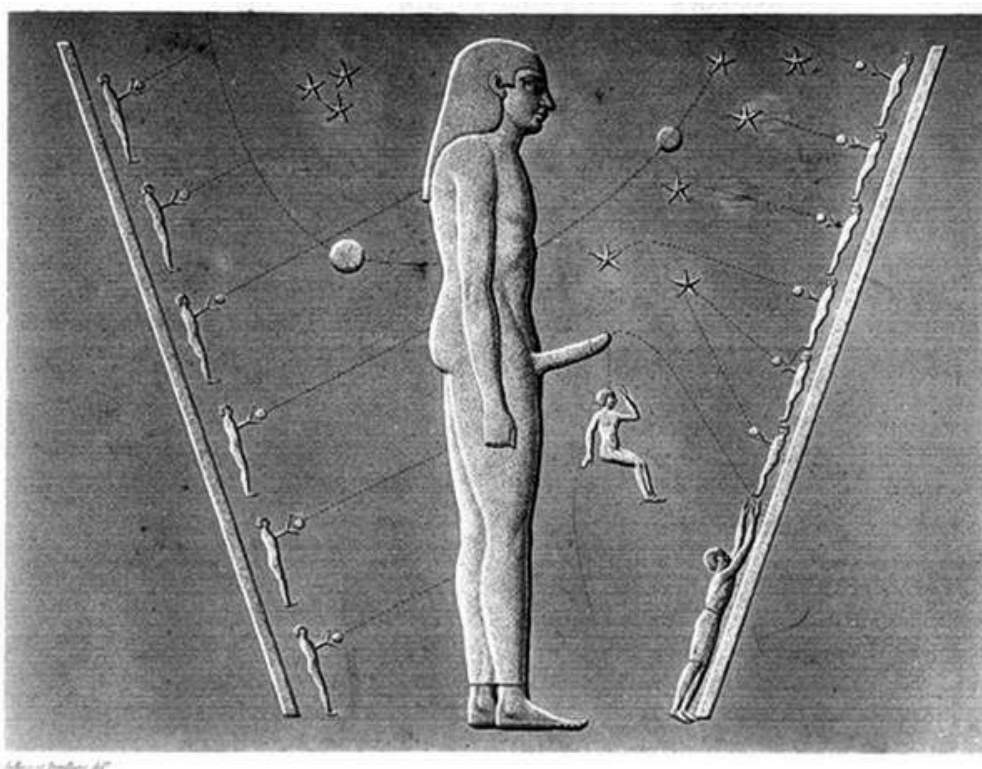
Navíc bylo výzkumem zjištěno, že z nitra kráteru vystupují velmi silné a intenzivní proudy exotických typů energie. Navíc se podařilo zjistit, že tyto energetické proudnice byly na tomto místě iniciovány zhruba před 13 600 lety. Experimentální léčení různých organických poruch, které zde již několik let pod dohledem vojenské akademie věd probíhá, vykazuje jen stěží pochopitelné výrazně pozitivní účinky.

Abychom dostatečně kvalitně pochopili informace, ke kterým se teprve s jistou dávkou opatrnosti pomalu přibližujeme, budeme se muset vrátit do Egypta, kde se budeme věnovat několika speciálně vybraným fragmentům, které úzce souvisí s naší doposud probranou problematikou. To vše ovšem přijde na řadu až v další části, kterou v těchto chvílích připravuji k vydání.

Takže se vracíme zpátky do Egypta a konkrétně do oblasti, které se nazývá „*Údolí Králů*“. Zde nás bude eminentně zajímat pohřební komora faraona „*Ramsese VI. z XX. Dynastie nové egyptské říše*“. Pokud bychom měli to štěstí a do hrobky se skutečně dostali, pak po pravé straně za vchodem směrem k jihu v rámci centrální části komory nalezneme velmi zajímavou kresbu, viz obr. níže. Tento výjev je fragmentem většího odkazu, který se nazývá „*Kniha Země*“. V našem případě jde o *část A, stupeň 7*. Hned z počátku bychom si měli uvědomit, že obraz má hned několik vrstev informací. My se ovšem soustředíme pouze na to nejpodstatnější.

Figura uprostřed obrazu je pokryta žlutou barvou. Falus, který se nachází nad hlavou jiné malé lidské postavy, jakoby na ni snášel malinké kapky spermatu. Samozřejmě vás hned napadá celá řada asociací a ne jinak tomu bylo s egyptology. Mimochodem, velmi dobře si prostudujte vyobrazení této kresby, je to totiž pro naše další kroky zcela zásadní. Troufám si tvrdit, že mnozí z čtenářů se buď s touto nástěnnou kresbou ještě nesetkali, anebo pokud ano, pak byl výše uvedený fakt buď zamlčen nebo přehlédnut, obecně řečeno prostě vynechán.

Jak jsem již řekl, celý obraz je složen z velmi důležitých fragmentů, které nepozorný člověk může zcela lehce přehlédnout. Ovšem na druhé straně tyto fragmenty jsou prvky, které velmi zvláštním jazykem vysvětlují mnohé a velmi podstatné informace, které jsou zakódovány do uvedené kresby. Takže se pojďme společně pustit do jejího dekódování. Sami zjistíte, že pokud máte cit pro detaily a pro jistý druh datových asociací, nebude to vůbec těžké nebo nějak složité.



Ruští vojenští vědci a specialisté na kryptografii nakonec zjistili, že postava uprostřed obrazu symbolizuje Slunce (*to by samo o sobě odpovídalo i zlatožlutému zbarvení těla této symbolické postavy*). Falus a sperma jsou symboly života (*jinými slovy – Slunce poskytující život lidské bytosti*). Všimněte si, že středem obrázku prochází jakoby půlkruhová zakřivená linie. Tato linie prochází tělem Slunce v místě, kde se nachází třetí čakra – solar plexus. Pomineme-li že základní frekvence třetí čakry v barevném spektru koresponduje právě se zlatožlutým odstínem, pak tu máme další a já bych řekl vysoce inspirující fakt.

Jak jsme již naznačili, oběžná dráha protíná „TŘETÍ“ čakru. Jde tedy v pořadí o třetí oběžnou dráhu směrem od Slunce. Takže máme k dispozici faktor, který udává pořadové číslo planetární orbity. Jak všichni samozřejmě víme, na této oběžné dráze se nachází naše planeta Země. Ale pozor!! V této chvíli bychom měli zabrzdit. Podívejme se ještě jednou pořádně na orbitu.

Zjistíme, že se na ní nenachází jedno těleso, ale hned dva útvary. Jeden útvar se nachází na jedné straně vedle symbolické postavy Slunce a druhý útvar se nachází v naprosté opozici, tedy na druhé straně. Již z tohoto faktu můžeme vyvodit, že o Měsíc v žádném případě nepůjde, neboť by byl v menším provedení umístěn v těsné blízkosti většího útvaru. Jak asi sami cítíte, ve hře je cosi nesmírně závažného a já se v následujících odstavcích budu snažit ukázat, jakáže tajuplná hra se tu vlastně hraje.

Takže ještě jednou. Znázorněná kompozice ukazuje, že na oběžné dráze Země (*Země obíhá Slunce na třetí orbitě počítáno směrem od Slunce*) se mimo naši planetu pohybuje ještě jedno těleso. Toto těleso je umístěno na naprosto stejnou orbitu jako naše planeta. Ruští vojenští vědci dešifrovali, že planeta Země je ten objekt, na který se dívá postava symbolizující „*sluneční božstvo*“ a na této straně se nachází také malá postavička lidské bytosti.

Díky tomuto zjištění vyvodíme, že Země je vůči objektu, který se nachází v přesně opozici, co se týče velikosti a objemu menší. Tajemné opozitní těleso se nachází v přesném zákrytu za slunečním kotoučem a na orbitě se pohybuje stejně rychle jako Země, takže za normálních okolností tento objekt prostě nemůžeme vidět. Říkám za normálních okolností, neboť, jak se dozvíte za moment, jsou situace, kdy to zjevně možné je.

Celá situace naznačuje, že Egyptané získávali, ochraňovali a archivovali velmi důležité informace od Nefer. Sami nyní můžete posoudit, jak nesmírně závažné informace lze získat z jedné jediné nástěnné fresky, pakliže jsou data (*vyobrazení či písemné formy vyjádření*) správně interpretována.

Navíc, jak se zdá, stejné informace pronikly i do starověké kosmologie. Jistým příkladem mohou být oficiální názory *neopytagorejce Philolause*, který již ve své době tvrdil, že planeta Země obíhá kolem Slunce, které nazýval „*Hestna*“ (*uprostřed ohně*), s tím, že se na stejné oběžné dráze Země nachází ještě jedno těleso, které nazval „*Antizemě*“. Mluvčí ruské vědecké akademie bezpečnosti již před dvěma lety veřejně prohlásil, že problém není v interpretaci, ale v informovanosti veřejnosti.

Prostě z jistých důvodů si v mnoha a mnoha směrech oficiální věda hraje na „*blbého*“, resp. „*mrtvého brouka*“ a tento přetrvávající trend z hlediska dlouhodobější budoucnosti nepřinese pro člověka vůbec nic dobrého. I z tohoto důvodu se ruští vědci snaží a budou snažit stávající přetrvávající klišé porušit a změnit. V návaznosti na výše uvedené informace by neškodilo uvést některá zajímavá astronomická data, která se s bohorovným klidem přechází, resp. vůbec pro jistotu neinterpretují, aby náhodou někoho zbytečně „*nedráždila*“.

Brzy ráno dne 25. ledna 1672 ředitel „*Observatoře de Paris*“, *Giovanni Domenico Cassini* spatřil v blízkosti Venuše zvláštní srpkovité těleso, což znamená, že na jeho povrch dopadal stín, takže nemohlo jít o hvězdu, ale planetu. Srpkovitý vzhled měla i *planeta Venuše*. Na základě tohoto zjištění byl Cassini přesvědčen o tom, že objevil měsíc Venuše. Astronom však byl překvapen velikostí tohoto druhého tělesa, která činila až jednu čtvrtinu průměru Venuše, což jsou na měsíc skutečně ctihodné rozměry. O 14 let později dne 18. srpna 1686 astronom *Cassini* spatřil podivné těleso znovu a o svém pozorování učinil i patřičnou poznámku do svého deníku.

Dne 23. října 1740 krátce před východem slunce záhadné těleso spatřil člen anglické královské společnosti a amatérský astronom *James Short*. Ve chvíli, kdy se rozhodl zrcadlovým dalekohledem sledovat planetu Venuši, viděl velmi blízko od jejího kotouče

velmi zvláštní těleso. Z tohoto důvodu do uvedeného místa nastavil jiný vhodnější dalekohled s 50x až 60x větším „zoom“.

Tento dalekohled byl opatřen i dalšími měřicími zařízeními a z tohoto důvodu astronom Short mohl určit, že zvláštní těleso se nacházelo ve výši *10,2 stupně*. Samotná Venuše byla pozorována velmi jasně. Atmosféra byla čistá, a tak se podíval na těleso s *240 násobným zvětšením* a ke svému velkému překvapení zjistil, že je ve stejné fázi jako Venuše. To znamenalo, že jak na Venuši, tak i na neznámé těleso svítilo naše Slunce. Zdánlivý průměr tělesa byl změřen o velikosti zhruba jedné třetiny průměru Venuše. Světlo neznámého tělesa nebylo tak jasné a zřejmé, ale s extrémně ostrými a jasnými obrysy, což samo o sobě naznačovalo, že se nachází dál od Slunce než Venuše.

Následující pozorování tělesa bylo učiněno dne *20. května roku 1759* astronomem *Andreasem Mayerem v Greifswaldu (Německo)*.

Ruští vojenští vědci zjistili, že bezprecedentní selhání sluneční aktivity, ke kterému došlo na konci *XVII. století a na počátku XVIII. století (což se projevilo naprostým minimem slunečních skvrn, kdy více jak padesát let nebyla k vidění ani jedna jediná)*, v samém důsledku vedlo k nestabilitě orbity „*Antizemě*“. Proto není divu, že rok *1761* byl rokem nečastějšího pozorování záhadného objektu. Tak například po několik dní (*10., 11., a 12. února*) posílal zprávy o pozorování neznámého tělesa v blízkosti Venuše řediteli berlínské „*Akademie Věd*“ *Joseph Louis Lagrange z Marseille*.

Mimochodem o něco dříve ve dnech *3., 4., 7., a 11. března* byl útvar sledován *Jacquesem Montaigne*, který byl členem „*Asociace Limoges*“. O měsíc později ve dnech *15., 28., a 29. března* byl útvar sledován *dr. Monbarrem z Auxerre (Francie)*. Objekt byl sledován *dr. Rodkierem*, a to dne *3. ledna 1768*. Jedno z posledních pozorování bylo učiněno dne *13. srpna 1892* americkým astronomem *Edwardem Emersonem Barbardem*. Ten inkriminované těleso opět pozoroval v těsné blízkosti Venuše jako neznámý objekt sedmé magnitudy. Podle opakovaných měření byla potvrzena velikost odpovídající jedné čtvrtině až jedné třetině průměru Venuše.

Chtěl jsem zcela záměrně uvést některá konkrétní fakta ohledně vizuálního pozorování „*Antizemě*“, a to z toho důvodu, že oficiální věda má všechna tato data a mnohá další k dispozici, a přesto zatím poměrně účinným způsobem tyto skutečnosti zcela ignoruje. Nehovoří o nich a ani je nemá zájem zveřejňovat a to je pochopitelně problém. V následující části se budu snažit detailně osvětlit všechna důležitá fakta týkající se výskytu opozitního útvaru na oběžné dráze naší planety. Jsem přesvědčen o tom, že pak bude mnohé podstatně jasnější.

Nyní bych se soustředil na další velmi důležitou skutečnost, a to proč je takový problém alespoň nakrátko spatřit „*Antizemi*“. Lidé si často myslí, a já jsem pochopitelně nebyl výjimka, že družicové a jiné kosmické zařízení jaksi umí koukat „*do stran*“. Jinými slovy, že svými elektronickými očima může koukat kamkoliv, jak se družici zlíbí. Ve skutečnosti je ovšem situace zcela jiná. Vesmírné stanice jsou, co se týče úhlu snímání konkrétních objektů ve vesmíru, doslova přeprogramovány, a to podle toho jaké vědecké misi slouží nebo jaký vědecký projekt je právě realizován. Takže když je hypoteticky „*zrak*“ vesmírné stanice nebo

jakéhokoliv jiného umělého objektu pozemské výroby nasměrován například na hvězdu Canopus, není ta samá družice schopná snímat nic dalšího tím samým senzorem.

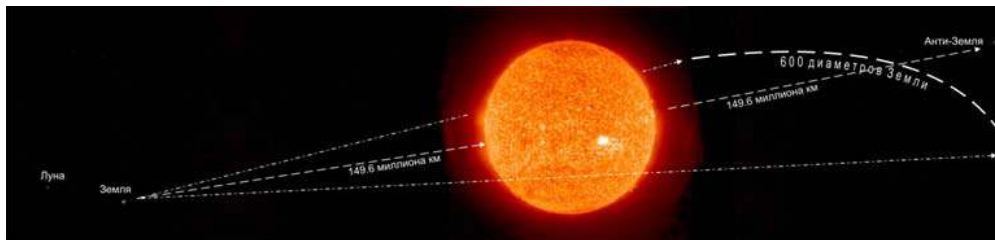
Aby takové zařízení mohlo systematicky sledovat objekt „Antizemě“, existují v podstatě dva způsoby jak to učinit. Ten první znamená zařadit sledování „Antizemě“ do nějakého vědeckého projektu a předem stanovené kosmické družice naprogramovat na sledování „Antizemě“ z určitého prostoru uvnitř naší Sluneční soustavy. Asi se nyní ptáte, co brání takový projekt rozjet. Já si myslím, že vůbec nic, a dokonce jsem přesvědčen o tom, že tento projekt již dávno funguje. Jediným problémem je fakt, že odpovědné instituce se prostě rozhodly takový projekt před širokou veřejností absolutně utajit.

To znamená jediné, pokud taková aktivita existuje (*a nevidím jediný důvod, proč by nemohla*), pak my jako veřejnost o tom nemáme prakticky žádnou povědomost. My se ale ještě k tomuto tématu dostaneme později. Druhou možností je přeprogramovat čidla nějaké kosmické družice v reálu tak, aby ukončila sledování stávajícího objektu a začala sledovat objekt zcela jiného druhu.

Dozvěděl jsem se, že z technického hlediska to až takový problém není, ale jde o to, že musí být splněn ještě jeden předpoklad. Aktuálně se družice musí nacházet v dostatečné blízkosti daného objektu, aby jeho sledování mělo vůbec nějaký smysl, a družice musí být na své vlastní dráze pod takovým úhlem, aby přímému sledování nic nebránilo. Může to znít sice až neuvěřitelně, ale v reálném prostředí existuje extrémně malá pravděpodobnost, že by některá z družic, které se aktuálně nacházejí ve volném kosmickém prostoru, výše uvedené dvě podmínky splňovala.

Navíc musíme vzít v potaz ještě další faktory. Vzdálenost od Země k „Antizemi“ je velmi velká, jak se o tom sami za chvíli přesvědčíme, a to vzhledem k velikosti Slunce a účinkům, které vytváří ve svém okolí. To znamená, že svou přirozeností zastiňuje poměrně velkou oblast kosmického prostoru. Všechno si to můžeme uvést na jednoduchých příkladech a také na obrázku, který je uveden níže. Takže průměrná vzdálenost od Země ke Slunci (*pokud se něco nezměnilo*) je nějakých 149 600 000 kilometrů, respektive vzdálenost od Slunce k „Antizemi“.

Rovníkový průměr Slunce se rovná 1,392 milionům kilometrů nebo 109 průměrům naší planety Země. Rovníkový průměr Země se rovná 12 756 kilometrům. Přidáme-li do vzdálenosti Země od Slunce a od Slunce k „Antizemi“, vzhledem k průměru Slunce, celkovou vzdálenost od Země k Antizemi, dostaneme číslo 300 592 000 kilometrů. Rozdělíme-li tuto vzdálenost průměrem Země, dostaneme číslo 23564,75.

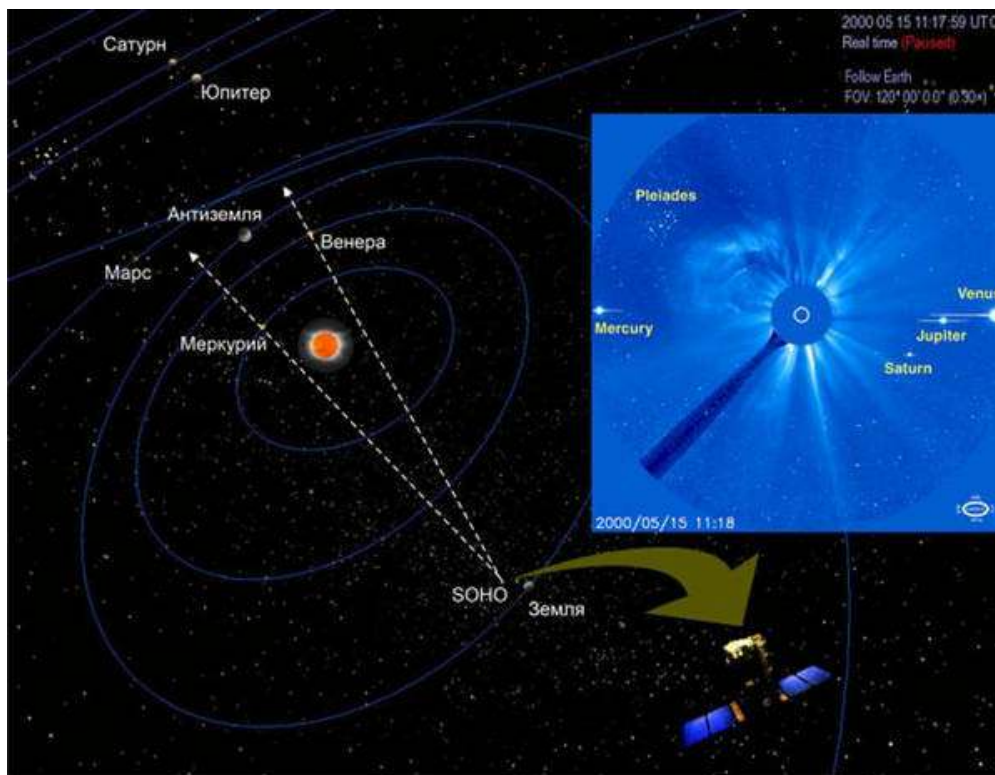


System: Země – Slunce – Antizemě. Neviditelná část oběžné dráhy Země ve vzdálenosti Země od Slunce činí 600 průměrů Země.

Tak a nyní si provedeme takovou malou simulaci. Začneme tím, že si představíme Zemi jako objekt o průměru jednoho metru (tj. poměr 1-12,756 milionu) a podívejme se, jak bude vypadat „Antizemě“ ve srovnání se Zemí na fotografii. K tomu vezmeme dva glóbusy o průměru jednoho metru. Pokud první koule reprezentující Zemi bude přímo před objektivem fotoaparátu, pak druhá koule reprezentující „Antizemi“ bude velmi, velmi vzdálená. Pokud vezmeme v potaz naše propočty, bude vzdálenost mezi oběma koulemi či glóbusy činit 23 kilometrů 564, 75 metrů.

Představme si, jak na tuto vzdálenost fotíme kouli o průměru jednoho metru. Již na první pohled je zřejmé, že snímek koule bude tak malý, že prostě nebude vidět. To ovšem ale ještě nebereme v úvahu, že do středové vzdálenosti mezi oba dva glóbusy umístíme extrémně silný zdroj světla simulující slunce v podobě ohnivé intenzivně zářící koule o průměru 109 metrů v průměru. Proto s ohledem na vzdálenost, velikost a světelnost Slunce již možná lépe chápete, že není divu, proč „Antizemě“ unikala a stále uniká pozornosti široké veřejnosti.

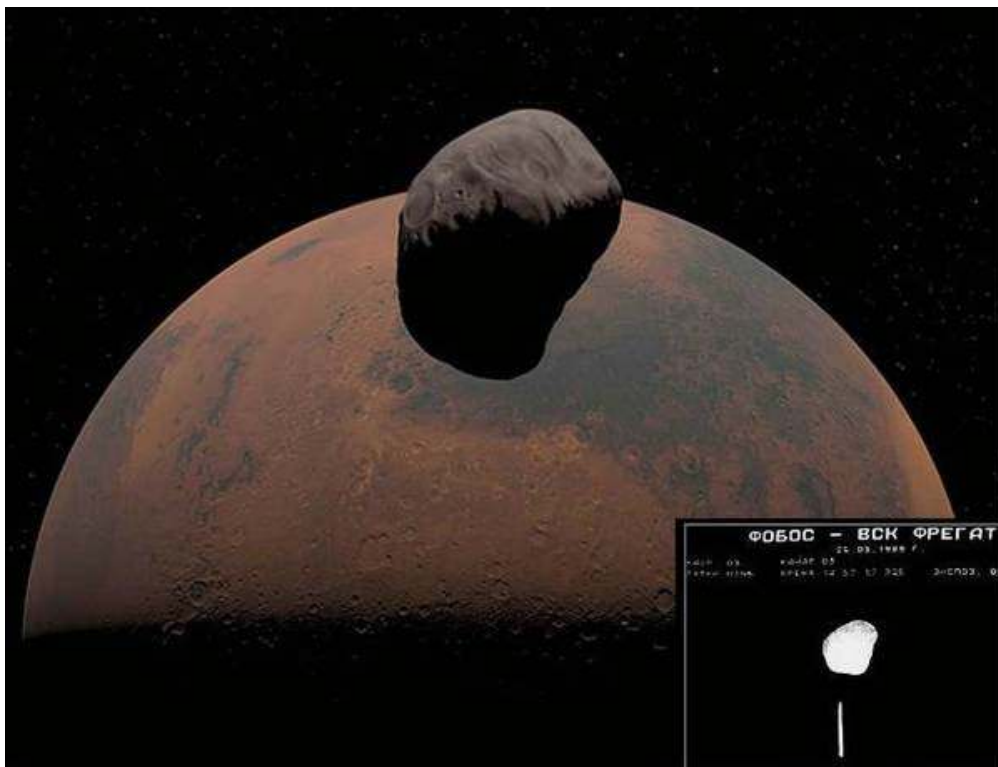
Neviditelná část kosmického prostoru za Sluncem s ohledem na sluneční korónu je desetinásobkem měsíční orbity nebo šestisetnásobkem průměru Země. A to je skutečně velký dostatek místa, kde se může nacházet záhadné těleso. Američtí astronauti, kteří se nacházeli na povrchu Měsíce, prostě nemohli toto těleso uvidět, neboť stále ještě bylo v tzv. „zákrytné oblasti za Sluncem“. Aby se tato situace změnila, museli by letět do vzdálenosti 10 až 15x větší. Podobná situace je i s teleskopem „SOHO“, který monitoruje přímo Slunce, viz obrázek níže. A na této situaci se nic nezmění do té doby, dokud radikálně nezeslábnou magnetické bouře na Slunci, tak jako se stalo na přelomu XVII. a XVIII. století, viz předcházející kapitola této reportáže.



Pozice dalekohledu „SOHO“ vzhledem ke Slunci a „Antizemi“.

K objasnění situace by mohla přispět série snímků z družic nacházejících se na oběžné dráze kolem Marsu, ovšem pod dostatečným úhlem kamery a v pravou chvíli s ohledem na pozici Marsu na své vlastní orbitě. Tajemství „*Antizemě*“ je jedním z největších mement, kdy na jedné straně existuje neuvěřitelná slepota a lhostejnost oficiální vědy a na straně druhé máme ve hře velmi mocné síly, které se snaží celou záležitost kolem tohoto tělesa před zraky prostého člověka pečlivě skrýt. A my se jen můžeme ptát proč a z jakého důvodu. Ovšem i na tyto otázky se budeme snažit nalézt patřičné odpovědi. Pojďme se ale vrátit k Marsu.

V souvislosti s výše uvedenými fakty můžeme skutečně předpokládat, že zánik automatické družice „*Phobos 1*“ ještě z dob bývalého Sovětského svazu mohl být způsoben tím, že se tato družice prostě stala neočekávaným „*svědkem*“. Odstartovala dne 7. 7. 1988 z kosmodromu *Bajkonur* ve směru Mars a poté, co u této planety přešla na orbitální dráhu, začala fotografovat Slunce. Na Zem bylo přeneseno na 140 snímků Slunce v rentgenovém spektru záření. Pokud by tato činnost pokračovala ještě nějakou dobu došlo by zcela jistě k epochálnímu objevu. Ale v roce 1988 k této události nedošlo, neboť záhy všechny větší tiskové agentury světa oznámily ztrátu komunikace s touto družicí.



Planeta Mars a jeden z jeho měsíců - *Phobos* . Vpravo dole je foto objektu doutníkovitého tvaru v blízkosti měsíce Phobosu. Velikost satelitní 28x20x18 km, z toho je vidět, že fotografovaný objekt byl ohromných rozměrů. Snímek válcovitého objektu byl právě posledním, který družice "*Phobos-2*" přeposlala na Zem před tím, než se nadobro odmlčela.

Mise družice „*Phobos-2*“ byla zahájena dne 12. 7. 1988 a měla podobný osud i když se jí podařilo dosáhnout orbity Marsu, a to pravděpodobně z toho důvodu, že nefotografovala Slunce. Nicméně i přesto dne 25. března 1989, kdy se maximálně přiblížila k měsíci Phobos, byla s touto družicí ztracena komunikace. Snímek válcovitého objektu byl právě posledním,

který družice přeposlala na Zem před tím, než se nadobro odmlčela. Toto jsou samozřejmě pouze malé střípky podivností, ke kterým uvnitř naší sluneční soustavy dochází a o kterých běžná veřejnost nemá ani potuchy.

Na naše téma se k této věci vyjádřil astrofyzik *dr. Cyril Pavlovič Battusov*, když řekl:

„S přítomností pozoruhodné planety za Sluncem a inteligentním chováním jakýchsi sil uvnitř naší sluneční soustavy souvisí i přítomnost velmi pozoruhodného chování některých komet. Tyto komety evidentně míří za Slunce, ale na druhé straně v rámci své orbity již nevyhlédávají. Typickým příkladem prapodivného chování těchto těles může být kauza týkající se současně „komety Elenin“. Ovšem můžeme jít i do historie. Například kometa Roland Arena z roku 1956, která byla vnímatelná v radiové zóně. Její záření registrovali radioastronomové prakticky po celém světě.

Jakmile se však kometa dostala za Slunce, spustil se jakýsi vysílač, který byl umístěn v jejím chvostu a který pracoval na vlnách 30 metrů. Předtím ale probíhalo vysílání z chvostu komety na vlně zhruba 50 centimetrů. A ještě jeden fakt navíc. Všechny tyto prazvláštní druhy komet vykazovaly tu zvláštnost, že střídavě obíhaly planety sluneční soustavy, a to doslova takovým způsobem, jako kdyby byly na inspekční cestě. Mimochodem, touto charakteristikou se honosí i kometa Elenin.“

Pojďme se nyní vrátit k našemu hlavnímu tématu. V současné době se stále více množí různé zvěsti a informace týkající se aktivit tzv. *“Dvanácté planety”*, kterou ve své době velmi zpopularizoval výzkumník *Zechária Sitchin*. Ruští vojenští vědci si pochopitelně kladli otázku, zda se v našem případě nejedná o jedno a to samé těleso. A odpověď na tuto otázku, jak se zdá, vsutku není složitá. Máme zde hned celou řadu faktů, které říkají, že nikoliv, že jde o dvě různorodá tělesa.

Jedním z argumentů je fakt, že se *„Antizemě“* nachází na přesně stejné oběžné dráze kolem Slunce v tzv. vyvážené energetické protipozici v zóně života, kdežto *Sitchinovo* těleso má velmi vystředěnou oběžnou dráhu, která zachází extrémně daleko za zónu života s oběžnou dobou velmi těžko představitelných *3600 let*.

Na druhou stranu je ovšem třeba uvést i jiný fakt. Naši předci měli výjimečně dobré a přesné vědomosti o struktuře naší sluneční soustavy a je třeba konstatovat, že zdrojem těchto informací byli v drtivé většině případů mimozemští činitelé.

Pakliže (na rozdíl od ortodoxní oficiální vědy) přijmeme tyto informace alespoň jako reálně použitelnou hypotézu, pak nás to vede k radikální změně v postoji k dochovaným památkám starověku, které obsahují zcela neocenitelné informace o našem okolním světě, o člověku, o skutečné historii naší planety a fungování našich úžasných předků. Na fresce, která byla nalezena v hrobce faraona *Ramsese VI.*, jsme si jasně demonstrovali, jak klíčově důležitá je správná interpretace starověkých informací, které se do našich časů dochovaly v různorodé podobě.

Do určité míry jsem schopen pochopit ty čtenáře, kteří z tohoto seriálu mohou mít pocit, že čtou nějaký fantasy román a tito lidé často jsou uvnitř svého světového názoru stále na pochybách, co se týče skutečné existence hlubokého vědeckého poznání našich předků. Nyní si udělejme

ještě krátkou zastávku proto, abychom si na názorném příkladu ukázali, jak funguje tzv. vědecký přístup k interpretaci starověkých reálií.

V předchozí části jsem interpretoval obrázek, který se nachází v hrobce faraona *Ramsese VI.* Tento obrázek je pouze fragment podstatně většího datového celku, který se nazývá „*Knih Země*“. Myslím si, že je fér čtenářům sdělit, jak byl oficiálními egyptology pojmenován právě tento mnou uvedený fragment. V překladu podle klasických egyptologů zní „*Ten, kdo skrývá (střeží) období záplav*“. Jinými slovy: „*Falická figura střežící období záplav*.“

Jak se vám líbí takový překlad?

Takže jak jsem již řekl před chvílí, jedním z důvodů, proč současné lidstvo nemá dostatečnou úroveň znalostí o starověku, je nepochopení piktogramů (*kanji*) čili zašifrovaných dat do speciálních obrazců.

(I z tohoto důvodu nedaleko Bratislavy budu v letošním roce otevírat „Esoterní školu ikonografie a piktografie, bude-li o toto téma zájem i v ČR, mohu otevřít pobočku i u nás. Úkolem školy bude naučit své studenty umění samostatného překladu skrytých informací uložených do obrazů, nákresů a starověkých symbolů v podobě ikonogramů a piktografů, tak aby dotýčný byl schopen té nejčistší interpretace. Zájemci o toto studium se mi mohou hlásit prostřednictvím mého e-mailu. Upřednostňuji privátní studium ve skryté formě, proto nechci zbytečně možnost tohoto studia oficiálně prezentovat. K tomuto aktu bych se přiklonil jedině tehdy, pokud by to bylo nezbytné a místa by se jinak nezaplnila).

Nejdůležitější vědomosti a znalosti byly převáděny v podobě tajné symboliky kněžími z generace na generaci. Proto vždy byla důležitá schopnost porozumět řeči symbolů, a nikoliv klasických slov. Každá ikona nebo piktogram může mít hned několik úrovní informací. Jde o to, že jednotlivé zasvěcené individuality tak mohly držet celé systémy učení a dle svého uvážení je v rozličném rozsahu či hloubce předávat slovně dále. V případě klasického psaného textu se otevírá možnost pro manipulaci a zkreslený výklad. I z tohoto důvodu byl u nejdůležitějších informací klasický text vždy převáděn do symbolů a do výkladu těchto symbolů čili do schopnosti jejich interpretace byly zasvěcené pouze speciálně vybírané osoby.

Schopnost číst tzv. „*posvátné texty*“ čili velmi důležité materiály v písemné podobě, kde informace byly zašifrovány do speciálních znaků, byla v podstatě ztracena již v době těsně před zánikem staroegyptské civilizace. Kněží pozdějších dynastií již nebyli nositeli schopnosti jejich interpretace, neměli již vědomostní prostředky k tomu, aby se dostali k pochopení jejich skutečného významu.

Všem těmto podivuhodným znakům na stěnách starověkých chrámů rozuměli asi tak jako obyčejný kněz vzorečkům v učebnici. Toto všechno je důvod, proč mnoho veledůležitých informací dodnes velmi špatně interpretujeme. To je také důvod, proč se například pojem „*životní energie*“ přes Thalese dostal až k Aristotelovi a přes jeho filozofické traktáty a eseje se v zkresleném módu chápání dostal tento pojem až do současné doby. Aristoteles pravil:

„Voda je základní princip všech věcí. Všechno z vody pochází a všechno se také do vody vrátí. Tento proces je součástí odvěkého koloběhu věcí.“

Nesprávná interpretace má své kořeny v nesprávné interpretaci významu hieroglyfů. Hovořil jsem o tom před okamžikem, ale zde uvádím pro lepší pochopení jeden konkrétní příklad a

tím je základní ikona pro „*energii*“, která svou strukturou připomíná „*vlnu*“, a ta je stále dokola a notoricky egyptology vykládaná jako pojem „*voda*“, což je absolutně nesprávné.

Když se pořádně podíváte na ikonu pro „*energii*“, což je „*opakovaná vlnovka*“, zjistíte, že se znak daleko spíše než vlnobítí podobá klasické sinusoidě. (Čtenář bude mít možnost v následujícím díle se na výše jmenovaný symbol podívat přímo na fotografiích.) V matematice je sinusoida popisovaná jako „*vlna*“ nebo jako „*kmitavý proces*“. Tato analogie samozřejmě vznikla při pozorování pohybu vln na vodě. Z toho vyplývá, že základní podstata hmoty spočívá v důsledku interakce mezi různými vibračními médii. Proto byl symbol ve formě připomínající „*vlnu*“ používán pro proces odrážející podstatu.

Tak a nyní se můžeme znovu vrátit k výše uvedenému Aristotelově výroku, který pod váhou nově zjištěných skutečností nabude zcela nového významu. Posuďte sami.

„Energie je základním principem všech věcí, které neustále vznikají a zanikají ve své podobě – tedy vrací se k původní čisté energetické podstatě. Tento proces je součástí odvěkého koloběhu zušlechtování, který známe jako reinkarnace.“

Myslím si, že tento praktický příklad zcela jednoznačně a bezpochyby demonstruje, jak neuvěřitelně zásadní je správný výklad ikon, hieroglyfů a piktogramů. Zároveň je třeba si také uvědomit, že způsob přístupu k výkladu je již pouhým důsledkem prvotního světónázoru a způsobu uvažování. Krátce řečeno, ideologie v naší hře formuje přístup a charakter výkladu toho či onoho. A na závěr této části dokumentu bych si dovilil ještě jednu perličku, která není rozhodně od věci, neboť dokumentuje výše uvedené.

Jedenácté znamení zodiaku se zcela nesprávně nazývá „*Vodnář*“. Postava dokonce drží v každé ruce po jednom džbánu, přičemž přelévá vodu z jednoho džbánu do druhého. No považte, jakou logiku pak má taková činnost. Vše se ale změní, pokud dosadíme za pojem „*voda*“ pojem „*energie*“ nebo alespoň „*vibrace*“. Esoterní astrologie říká, že zcela původním charakterem byly pouhé dvě vlnovky (*sinusoidy*).

Dvě symbolizuje polaritní prvek „*jangu*“ a „*jinu*“ a sinusoidu jsme si již osvětlili výše. Později symbol čili ikona metamorfovala v nový ikonografický prvek postavy, která držela v levé i v pravé ruce křivku v podobě sinusoidy. Této postavě se říkalo „*vyvažovatel nebo transformátor frekvencí*“ a teprve o hodně později, v době kdy lidé přestali chápat původní významy symbolů, se ze znaku sinusoidy staly džbány na vodu. Možná k tomu přispěla i základní afirmační vložka pro jedenácté znamení Zodiaku, která se zachovala v původní podobě a která zní:

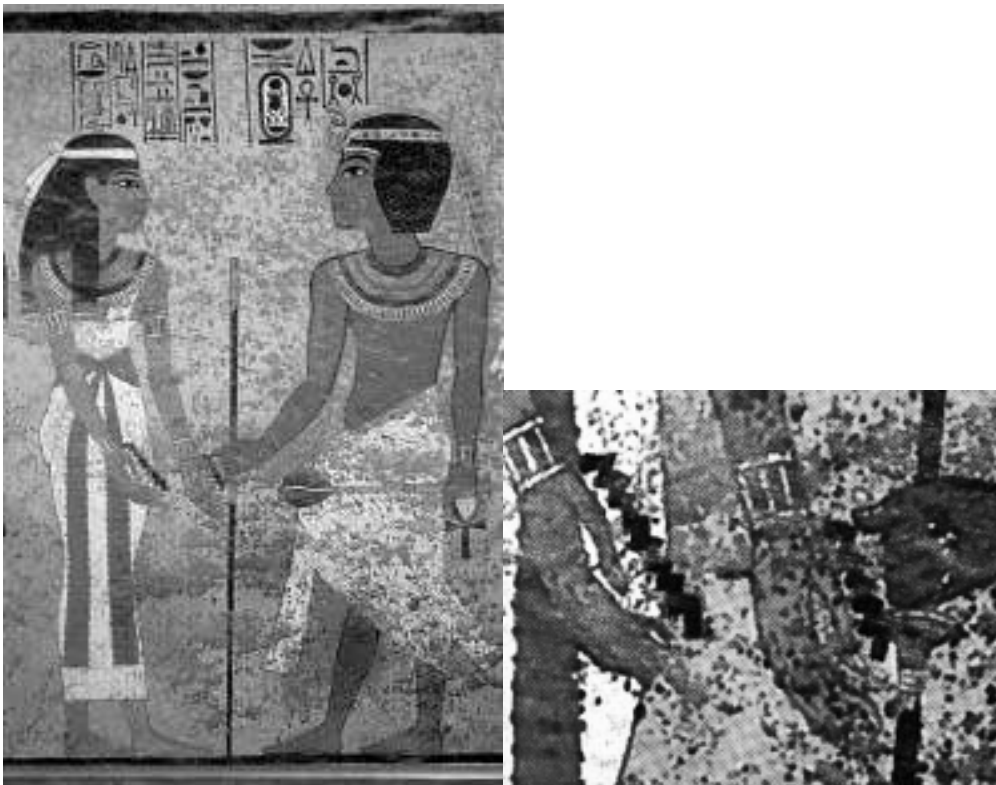
„Já jsem „*vodou života*“, která je vylévána pro žízné lidstvo.“

Takže si zkusme za vodu života dosadit pojem „*životodárná energie*“ a kruh se uzavírá, jsme přesně tam, kde jsme opravovali nesprávnou Aristotelovu interpretaci, a podobnost v tomto případě není vůbec náhodného charakteru. Jsem ale stále na začátku problematiky. Pokračovat budeme v další části.

Po prostudování dosavadních informací si asi počneme uvědomovat, že kněží starého Egypta zdědili velmi vysoký potenciál vědomostí, znalostí a zkušeností na nejvyšší úrovni od jakéhosi nám neznámého inteligenčního faktoru, který leží v čase daleko vepředu před staroegyptskou říší. Z tohoto úhlu pohledu můžeme egyptské kněží vnímat jako vysoce sofistikovanou skupinu vědců, kteří by v mnohém dnes mohli učit naši mnohdy velmi zbytečně sebevědomou vědeckou komunitu. V tomto duchu lze bez nadsázky říci, že *Albert Einstein* nebyl průkopníkem při zkoumání vlastností prostoru, času a energetických polí ve chvíli, kdy prohlásil:

„Pole je jediná realita, není žádné fyzické hmoty, ale zahušťující se kondenzující pole energie.“

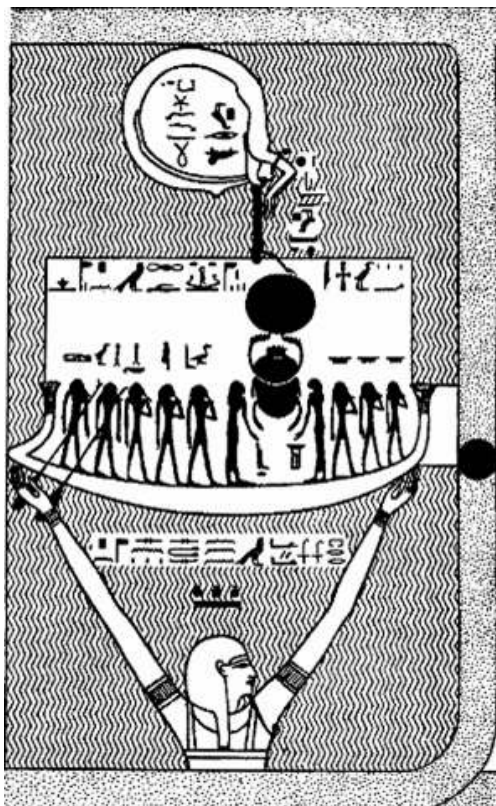
Když se podíváme na obrázky uvedené níže, opět si můžeme připomenout hodnotu a význam ikony v podobě „vlnovky“ či sinusoidy. Vlevo máme celkový pohled na postavu „**TOTH-ANCH-AMONA**“ (*Tutanchamona*). Toto vyobrazení se nachází na stěně hrobky stejnojmenného faraona v „*Údolí králů*“. Vedle něho stojí „**UR-T-CHEKA**“, což v překladu znamená „*Vládkyně posvátné moci*“. Nyní se podívejme na detail obrázku.



Těsně nad dlaněmi kněžky se nachází nám již velmi dobře známý symbol „vlnovky“, resp. „*sinusoidy*“. Tento grafický artefakt jasně ukazuje na energetický potenciál akumulovaný, resp. vyzařovaný z prostředí dlaní na rukou aktérky. Jinými slovy řečeno – „*ruce, které vydávají (vyzařují) energii*“, a to je záležitost léčitelů, jasnovidců a dalších, kteří energii využívají k ovlivňování lidské energetické struktury.

Ve světle toho, co již bylo napsáno, „*Mýtus o stvoření světa*“ poměrně jasně odhaluje fakt, že staroegyptští kněží poměrně zřetelným a logickým způsobem chápali podstatu světa na počátku všech věcí. Na podporu uvedeného tvrzení máme k dispozici překlad jedné krátké pasáže z výše uvedeného mýtu:

„Na počátku nebylo nic: žádný vzduch, žádné světlo, žádný zvuk, ani nebe, ani zem, ani oheň, ani život, ani smrt – jen jeden nekonečný, nehybný „Oceán Elementární Energie“ (Nun) symbolizován třemi vlnovkami (sinusoidami). Bůh stvořil sám sebe z prapůvodní energie. Jeho jméno bylo Atum (všechno a nic).“ A nyní se můžeme podívat na obrázek níže.



Bůh povstává z prapůvodního „kosmického vodstva“ (energie) a nad hlavou drží loď s „Ra“ a dalšími „Devíti velkými bohy“, ale v čele s „Ra“. I on byl vytvořen z „Nun“ (prvotního oceánu energie). Proces, během kterého bohové plují v lodi „Ra“, představuje proces učení. Ono vyzdvižení lodě s bohy symbolizuje, že události probíhají v prostoru a čase. Jinými slovy řečeno, smyslově organizovaný vesmír počne existovat jako množství dynamicky se zrcadlících změn. „Moře“ vlnovek na pozadí obrázku znamená, že všechny popsání akce probíhají v energetickém prostředí, které je charakteristické jednotnou „praenergií“.

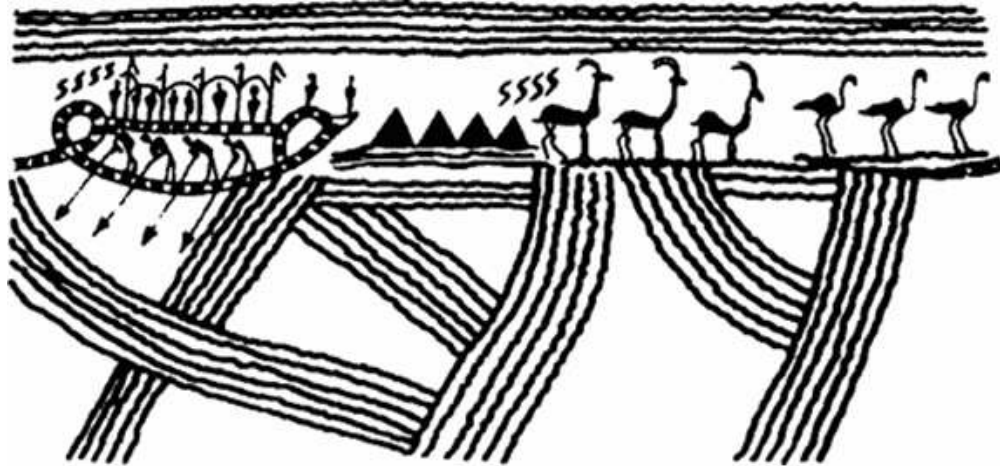
Jak vidno, tak již ve starém Egyptě byly jisté kruhy velmi dobře obeznámeny s „unitární teorií pole“. Ve výše uvedeném výkladu, který reprezentuje popis obrázku, je nádherně patrný popis spinální rotace energie skrze proces permanentních změn. Proto je zde přítomen symbol skaraba, který reprezentuje odvěký cirkulární proces toku energie (skarabeus – Kheper), je typický válením kouličky hlíny – tento akt uvedený cyklus připomíná. Obrázek brouka Khepera byl cosi jako katalyzátor instantního meditačního soustředění o povaze „Boha Stvořitele“.

V průběhu doby se původní smysl a význam symbolu „Kheper“ zcela zkreslil a zdeformoval v naprostou absurdnost. Tady je příklad jeho popisu v rámci moderní egyptologie:

„Posvátný brouk byl symbolem sebetvoření. Egypťané věřili, že brouk se objevuje spontánně z kouličky hnoje (která ve skutečnosti slouží k ochraně vajíček a larev). Tento antracitově černý chrobák jmenující se Khepera (Ten, který povstává z hlíny) byl dlouho identifikován s bohem

Atumem, který byl považován za boha slunce. Tak jak tento brouk válí před sebou kuličku hlíny, tak se v představě starých Egyptanů kutálí slunce po obloze. I proto byl tento brouk jedním z nejpůvodnějších amuletů ve Starém Egyptě“.

Symbolika energie oceánů pochází z dávných dob učení o okolním světě. Je velmi komplexní a široce používaná se snahou vyjavit základní doktrínu duchovní povahy vesmíru. Můžeme se s ní velmi často setkat na prehistorické keramice, viz obr. níže.



Symbolika na prehistorické keramické váze

Díváme se na keramický úlomek egyptské vázy. Grafická kompozice je velmi zajímavá, protože v sobě skrývá několik užitečných informací, které jsou však nezavěšenému oku skryté. V levé části obrazu se opět nachází bárka s lidmi, uprostřed obrazu čtyři pyramidy a v pravé části obrazu pak zvířata v podobě ptáků. Obraz pak různým způsobem protínají vlnovky, které v tom nejobecnějším slova smyslu symbolizují ideu, že země i voda jsou zdrojem energie.

Svislé vlnovky reprezentují geologické zlomy, ve kterých se nachází energetické kanály, kterými prostupuje terestrická forma energie na zemský povrch. Celá komplexní skladba obrázku nám říká, že nitro Země je zdrojem energie pro ptáky, zvířata, lidi i pyramidy. Čtyři krátké vlnovky, které jsou patrné nad lidmi a pyramidami odkazují na toky energie, která vyvěrá ze země a skrze člověka, ale i speciální stavby je transformována do okolního životního prostředí. Dokonce vidíme, že i oblast nebe (kosmického prostoru) je permanentním způsobem prosycena tou samou energií.

Na těchto informacích bych vám rád ukázal ještě jeden klasický příklad. Inspiroval mne k tomu záměr jednoho mého studenta, Patrika, na začátku podzimu odcestovat právě do těchto míst. Možná, že následující informace budou pro něho další podnětnou inspirací. Integrita výše uvedených poznatků a jejich rozšíření v dávných dobách prostřednictvím společné řeči symbolů ukazují znaky, které naleznete na stěnách dolmenů roztroušených u pobřeží Černého moře a v horách západního Kavkazu.

Mezi těmito znaky samozřejmě rozpoznáte i nám dobře známý znak „energetického toku“. Tyto symboly hovoří o zdrojích životní energie a také o nástrojích ať již přirozeného nebo

umělého charakteru, které slouží jako jejich zesilovače (mezi ně například patří zrovna jmenované dolmeny).




Vzhledem k charakteristice uvedených nástrojů byly výše uvedené dolmeny používány zejména pro následující efekty:

- **a) Přenos (přemostění) toku energie a informací na různě velkou vzdálenost.**
- **b) Aktivace a následná synchronizace bioenergetických rytmů lidského těla v návaznosti na fyzikální charakteristiku energetických výtoků z nitra Země. Z tohoto důvodu se na některých dolmenech nachází ikony vlnovek (sinusoid) ve svislém průběhu. Symbolizují proud energie přicházející ze základů.**


Nyní bych rád krátce pohovořil o materiálech, které byly užívány ke stavbě pyramid. Ne, můžete být klidní. Nebudu vytvářet přednášku na téma stavitelství ve starém Egyptě ani vás nebudu nudit nějakými suchopárnými informacemi týkajícími se stavitelského oboru. Vlastně na toto téma přistupuji z jednoho jediného, ale hodně podstatného důvodu, ke kterému, pokud vydržíte v četbě, se za chvíli dostaneme. Jde totiž o informace týkající se jistého druhu vědomostí, bez kterých by nemohla být pyramida správným způsobem postavena. Nevykazovala by totiž tu správnou účinnost.

Hned v úvodu můžeme říci, že bez ohledu na účel, pro který byly pyramidy postaveny, byly v rámci stavebních aktivit vždy používány pouze přírodní materiály, a to díky jejich vlastnostem a jejich vlivu na tělo a energetickou strukturu člověka. Staří Egypťané dokonce

pro tento specifický stavební prvek používali velmi osobitý shluk hieroglyfů, který vypadal

asi takto: 


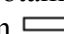
Jak je na první pohled patrné, tento znak se skládá z množství dalších dílčích symbolů, které se vztahují ke konkrétním objektům a konceptu, který je spojuje dohromady. Takže pojďme nyní společně prozkoumat, co za tím vším stojí. Jen bych chtěl připomenout, že výše uvedený ideogram lze samozřejmě číst zleva doprava a zprava doleva a jeho význam se vůbec

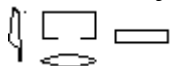
nezmění. První ideogram vypadá takto: . Jde o hieroglyf, který připomíná ptačí pířko. Ve skutečnosti se jmenuje „Maat“. Egyptologové bez velké námahy tento symbol překládají ve výrazu „zákon“. My si ale s tímto poměrně odbytým překladem nevystačíme. Pro lepší pochopení rozměru kvality tohoto hieroglyfu si představte následující mentální obrázek.

Je slunečný den. Na savaně roste velký košatý strom a v jeho stínech se ukrývají ptáci i pozemská zvířata. Blízko tekoucí řeka Nil je plná mnoha dalších živých forem včetně řas a květin. Tato zcela fascinující rozmanitost života funguje na bázi harmonie a vzájemné vyváženosti. Jakási neviditelná síla reguluje přirozené procesy v přírodě, a to od těch nejjednodušších projevů až po ty nejsložitější. Harmonizace rozmanitosti živé a neživé přírody – to je „Maat“.

Výše uvedený ideogram symbolizuje princip, který by měl být považován za ústřední činitel harmonického rozvoje a interakce s přírodou s použitím mechanismu energie. I z tohoto důvodu by měl být předmětný ideogram chápán jako čistě přírodní a přirozená regulační a vyvažující síla.

Další ideogram  znamená "dům" nebo "domov".

Třetí ideogram  znamená "čočka" nebo "objektiv". Skutečnost, že ve starověku znali schopnosti a vlastnosti objektivu je patrné z archeologických nálezů a vykopávek v Egyptě, Řecku a Mezopotámii, kde byly nalezeny zcela unikátní leštěné čočky z křišťálu nebo berylu. Čtvrtý ideogram  popisuje formy a prostředky "v podobě cihel, resp. kamenných kvádrů." A já předpokládám, že už asi tušíte, co se děje. Význam této skupiny hieroglyfů

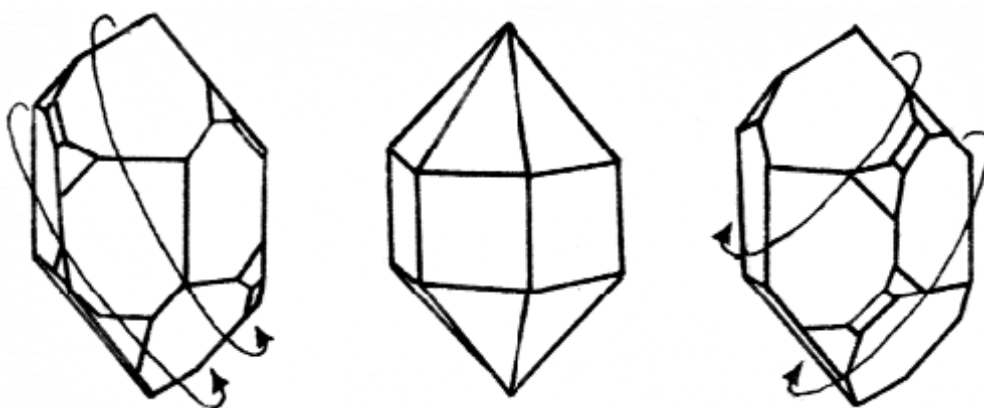
 čili "kanji" je třeba vnímat asi takto: ".....přírodní materiál, který má schopnost fungovat jako čočka, bude použit pro stavbu domu (objektu). V podstatě jediným materiálem v přírodě, který může fungovat jako přirozená čočka, je totiž křemen.

Zde je odpověď, proč byly všechny pyramidy a chrámy ve starém Egyptě realizovány prostřednictvím křemenných ložisek materiálu, jako je křemenec, vápenec nebo žula, která také obsahuje křemen. Žula byla používána i proto, že disponuje přirozenou radioaktivitou, která v souběhu s přírodními dávkami „Maat“ pozitivním způsobem ovlivňuje průtok biologického času.

Jak jsem již naznačil, v křemenu dřímá ještě jedna velmi důležitá vlastnost. Jde o tzv. „svislou osovou symetrii krystalů ve spirálové bázi“. Difrakční studium pomocí rentgenového záření, které bylo prováděno u křemenných krystalů, tento závěr potvrdilo. Jak ukazuje obrázek níže, existují dva typy spirálové báze, a to levotočivá a pravotočivá. Pro lepší vysvětlení účinku „čočky“ v rámci tohoto materiálu se budu muset uchýlit k paradigmatu starověkého Východu.

Krystal křemencového původu (*křišťál, citrín, růženín*), ale i jiné silově mocné krystaly, např. ametyst, beryl atp. disponují centry síly, které nazýváme čakry.

(Všechny minerály disponují čakrami, ale u uvedených krystalických forem a dalších nezmíněných jsou v současné době silová centra extrémně výkonná, a to díky restrukturalizaci spinů uvnitř jejich krystalické mřížky, a z tohoto důvodu je práce s minerály a především s jistou skupinou krystalů v současné době zcela unikátní a nesmírně efektivní – druhové energetické záření je tak silné, že dotýčný minerál nepotřebujete ani fyzicky vlastnit. V měsíci září budu přesně na toto téma organizovat praktický kurz, jak se s těmito efekty naučit pracovat a využít je v rámci organického působení, ale i v rámci kultivace prostředí. Sledujte proto pozorně chystaný upoutávkový baner).



Ale nyní zpět k tomuto článku. Vzhledem k tomu, že osa symetrie křemene v krystalické podobě vytváří hned několik projekcí hlavního centra síly, dochází k tomu, že energii nepřijímá pouze jedno centrum, ale naopak energie je vyzařovaná všemi centry, která má daná krystalická forma k dispozici. Přesněji řečeno, výše uvedené informace mohou být prezentovány tak, že jistá konkrétní vnitřní oblast krystalu plní roli rezonančního příjemce, který absorbuje přijímanou energii a ta pak vlivem specifikace energetického těla krystalu prochází okamžitou transformací a rozvojem.

Takto upravená energie je pak vyzařovaná hned celou skupinou silových center do bezprostředního okolí. Vzhledem k charakteristice šroubovicové struktury je vysoce pozitivním způsobem ovlivňován i energetický rozptyl a díky tomu dochází z krátkodobého i dlouhodobého hlediska k vysoce příjemnému vlivu na zdraví a organickou strukturu lidského těla včetně samotného životního prostředí.

Díky tomu, že jsme se dostali ve výkladu až do této fáze, můžeme přestoupit k další fázi, která je spojená s dalšími vysoce závažnými tématy, a já předpokládám, že pro mé čtenáře tématy vysoce užitečnými a inspirativními. Následující pasáž jsem nazval „*Druhé zrození Hyperboreji*“. Ve svém dalším výkladu jsem byl inspirován mnohými autory, jejichž informace mi pomohly při formulování mých představ o celé řadě skutečností, ke kterým bych se chtěl nyní vyjádřit.

Především však pro mne byly užitečné závěry *dr. Uvarova* z ruské „*Akademie Bezpečnosti*“, která zaštiťuje ty největší vědecké odborníky, kteří se již dávno vzdali starého vědeckého paradigmatu a jejich charakter a kvalita formulování myšlenek a názorů se oproti jiným vědeckým institucím jeví neuvěřitelně nadčasová.

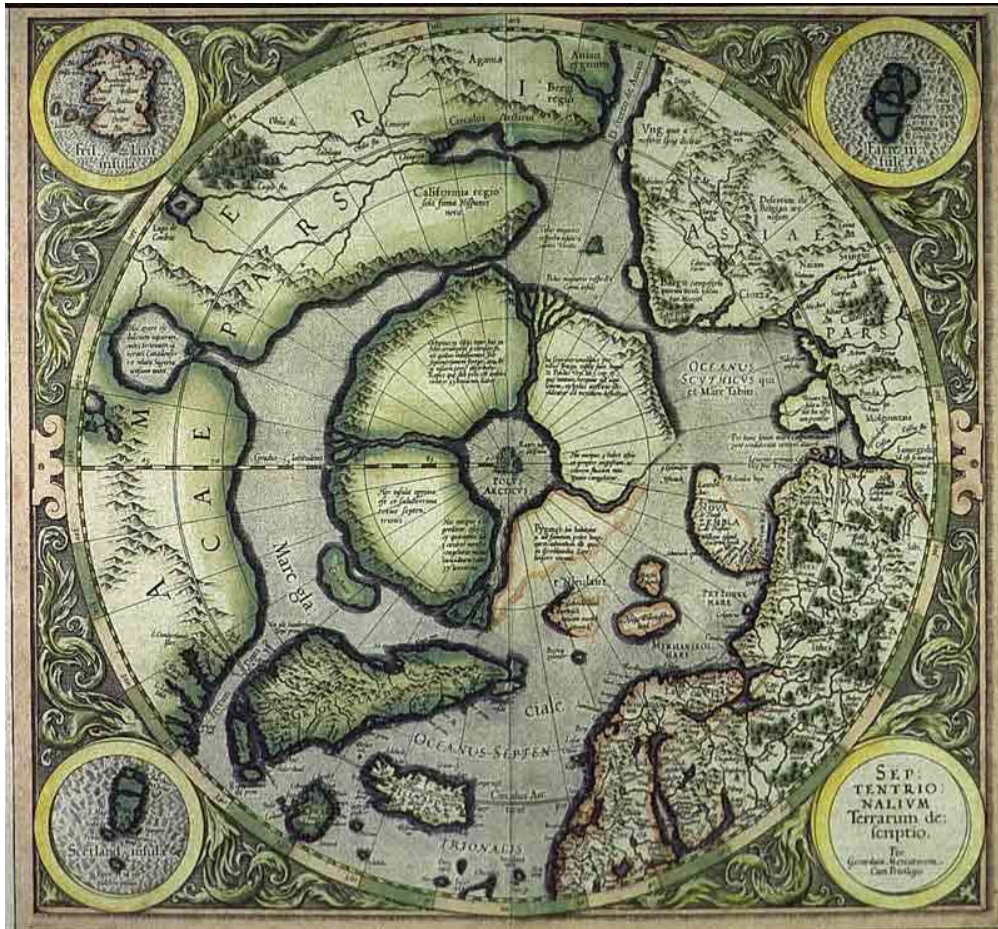
Nyní bych v tomto výkladu krátce odbočil do jednoho malého, ale o to více zajímavého zákoutí. Chtěl bych sdělit pár informací o jedné z velmi podstatných, ale zároveň tajemných stránek naší minulosti, které se týkají *Velké Hyperboreji*. Před mnoha a mnoha tisíci lety se tento útvar vytratil z map našeho světa a postupně se z tohoto kontinentu stal jakýsi duch a nepolapitelný sen vědců a cestovatelů. Skrytá a mocná síla ducha této dávno ztracené země k sobě neustále přitahuje mnoho výzkumníků a badatelů, kteří se snaží zachytit její mysteriózní osud.

Ruské starobylé eposy, *indická Rg.Véda a íránská „Avesta“* v historických záznamech čínských a tibetských, v německých eposech, keltská a severská mytologie popisují starověkou severní zemi jako „*Ráj*“, kde vládl „*zlatý věk*“. Tato země prý byla obydlena bohy lidským dětem, které s nimi žily v genetickém příbuzenství. Díky tomu, že lidé byli přímými nositeli určitého genu, mohli zároveň disponovat spirituální silou nazývanou se „*Hvarno*“, která prý podle legend bude v budoucnosti tak jako legendární *Fénix* znovu oživena a bude hrát klíčovou roli v rámci osudu lidské civilizace. Prý jen málo lidských jedinců ve svém nitru uslyšelo skutečné volání legendární „*Hyperboreji*“, tohoto „*Šťastného ostrova*“, iniciovali v sobě „*Zdroj Života*“ a během jeho doteku iniciovali v sobě starobylé „*Hvarno*“, ale bylo velmi těžké udržet v sobě toto tajemství.

Odkrytí Hyperboreji je samo o sobě nejen klíčem k pochopení jednoho ze starobylých národů a zvláště pak jejich duchovního a genetického vztahu mezi sebou. To je krok k velkému duchovnímu setkání po tisíci letech izolace a druhým důvodem je uskutečňování toho, co naši předkové hledali. Ve filozofickém profilu je v podstatě tato odbočka věnována všem výzkumným pracovníkům, kteří se snažili, navzdory obtížím o obnovení historické spravedlnosti, zachovat pro příští generace paměti Hyperboreji – Arktické vlasti naší civilizace. Před mnoha tisíci lety byla velká *Atlantis* pozřena *Atlantským oceánem*. Mnozí vědci věří, že stejný osud postihl i Hyperboreu, která dnes leží na dně Severního ledového oceánu. Ovšem stará tibetská tradice říká, že:

„Bílý ostrov je jediné místo, které uniklo společnému osudu všech kontinentů po katastrofě. Nemůže být zničena ani vodou ani ohněm, protože ona je „Věčnou Zemí“.

Je velmi překvapivé, že Tibet si zachoval nejen vzpomínky na Hyperboreu, ale zde také začíná cesta, která vede k jejímu srdci skrze největší sakrální střed světa, *Velkou Pyramidu Meru* a okolní megalitické stavby, a následně spirálovým charakterem až k výše uvedenému místu zvanému „*Meru*“. Pokud chceme zobrazit „*cestu*“ vedoucí zpět k předkům, je třeba použít mapu „*Mercatora*“, kterou vydal jeho syn v roce 1595.



Rozluštit tuto mapu se usilovalo velmi mnoho kartografů. Nepřekonatelné obtíže v porozumění mezi vědci se objevily především z toho důvodu, že *Meractor* použil tři různé zdroje – tři různé mapy od jednotlivých kartografů v různé projekci s různým stupněm přesnosti. Ale hlavním rysem, který vědci neviděli a nad kterým neuvažoval ani Mercator, bylo to, že původní zdroj map maloval plochy povodí Arktidy v různých geologických dobách minulosti Země. Některé odráží tvar Hyperboreji a okolní kontinenty jsou pak vyobrazeny před povodní a změnou osy Země, některé jinak zase po této události. Ve výsledku pak na mapě *G. Mercatora* vládne zmatek, kterému vědci prostě neporozuměli. Proto v této situaci musíme hledat odpovědi sami. Ovšem musíme začít od toho nejdůležitějšího.

Četné starověké zdroje hovoří o tom, že se *Hyperborea* nacházela na *Severním pólu*. Zejména ze starověkého indického eposu „*Mahabhárata*“ můžeme vyčíst, že:

„V „*mléčném moři*“ na severu (*Severní ledový oceán*) se nachází velký ostrov známý jako „*Pupek Světa*“, „*Střed Světa*“ nebo „*Požehnaná země*“.“

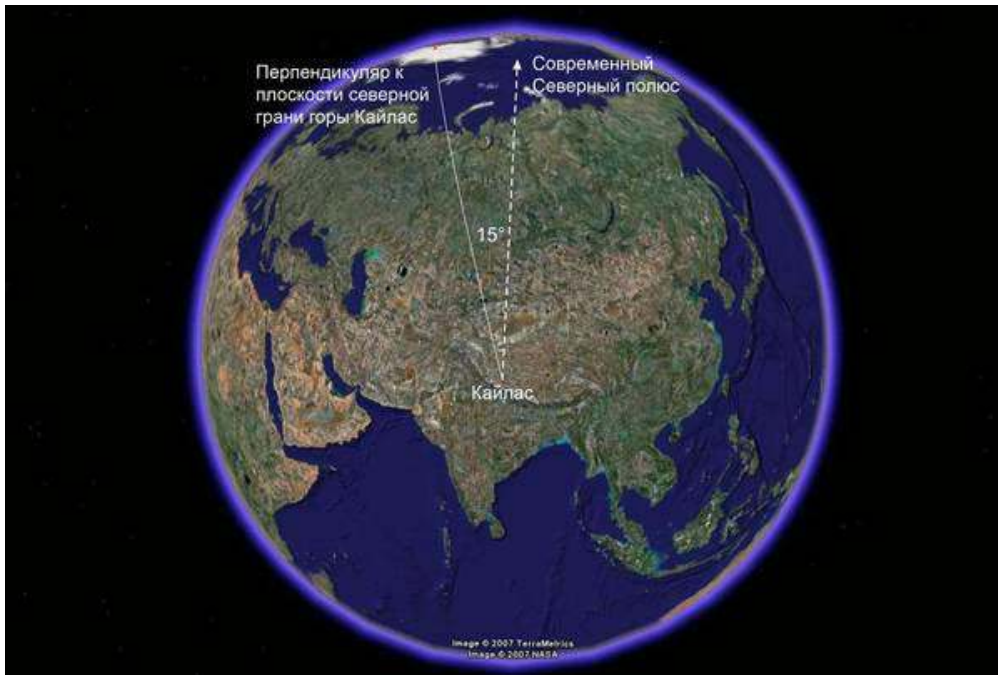
V návaznosti na obecný názor *G. Mercator* umísťuje *Hyperboreu* na Severní pól, ale neuvědomuje si, že v důsledku katastrofy před *11 000 lety př. n.l.* se úhel sklonu osy otáčení Země a severní zeměpisný pól posunuly. Nebyly provedeny žádné studie na toto téma a v podstatě neexistují ani žádné písemné rešerše, které by se tomuto tématu nějakým významným způsobem věnovaly. Takže musíme vyjít ze svých vlastních poznatků a indicií.

Pokusíme se zjistit, jak je to tedy vlastně se zemskou osou a o kolik stupňů se odchýlila od své původní pozice. K tomu je třeba připomenout, že tzv. „Velká pyramida“ Atlantů směřovala svou severní hranou na sever a svou jižní hranou k *Meru*. Atlantida se skrývá ve vodách oceánů, ale zůstala hora *Kailas v Tibetu*. Pro větší pohodlí se podíváme na horu Kailas z vrchu prostřednictvím leteckého snímku z výšky zhruba 20 kilometrů. Na obrázku níže pak vidíme zarovnání vrcholu dle světových stran. Ovšem centrální šipka ukazuje na pozici současného severního pólu.



Pohled na horu Kailas shora

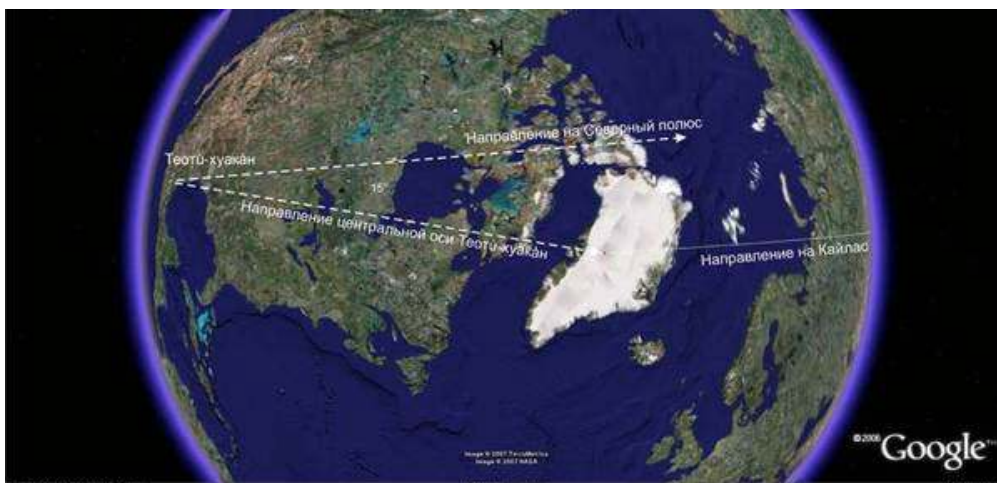
A nyní je třeba dávat pozor na severní stěnu hory Kailas, ta nesměřuje přímo na sever, ale odchylka činí přibližně 15 stupňů směrem na západ od severu. Ovšem pokud však v prehistorii severní strana směřovala směrem k *Meru*, pak můžeme připustit kolmici k rovině základny. Nicméně výseč, která je vytvořena výše uvedenými přímkami, se rozevírá směrem k severu, a to bude směr naší další pouti.



Když urazíme vzdálenost více než 7000 kilometrů, dorazíme na území Grónska, které je na obrázku výše patrné jako mýtický „Velký bílý ostrov“. Proto, abychom si vyjasnili „starou pozici“ pólu, budeme potřebovat další nástroj, a to ze západní polokoule, který je také orientován na posvátný střed světa. Následně vzniklý průsečík bude označovat oblast našeho zájmu. Naštěstí pro nás posvátná hora Kailas není jediný přeživší objekt ze skupiny těch útvarů, které byly energeticky, ale i topologicky spojeny s pyramidou Meru. Takže která to je stavba, kterou nyní tak usilovně hledáme a kterou do našeho projektu potřebujeme použít? Je jí vysoce sofistikovaný starobylý Mayský pyramidový komplex známý jako „Město Bohů“ neboli *Teotihuacan*, viz obr. níže.



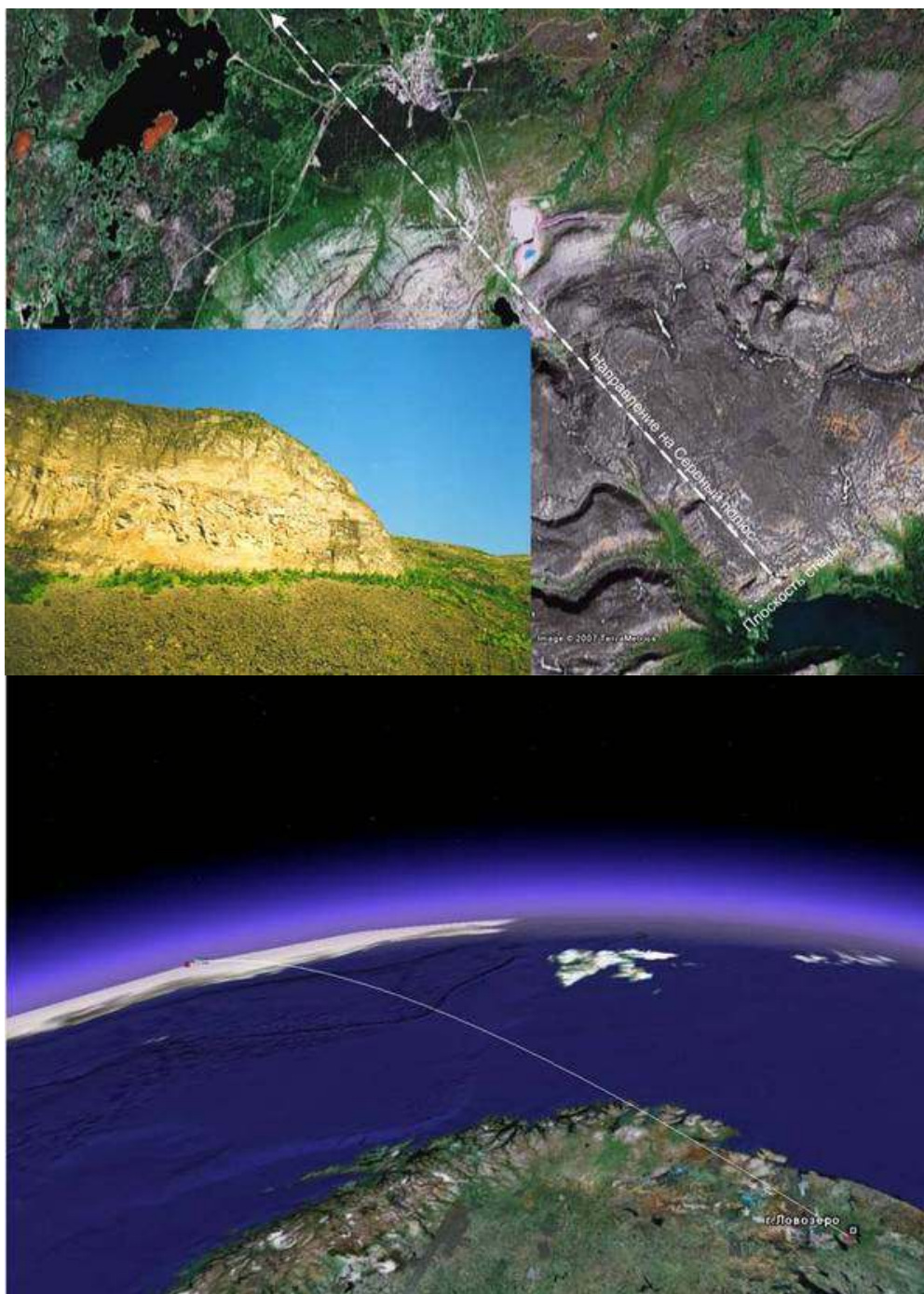
Fotografie pořízená z výšky více než 5 kilometrů ukazuje, že centrální silnice města Teotihuacan, která se nazývá „Cesta mrtvých“, je posunutá o 15 stupňů východním směrem. V pojetí stavitele uvedené „silnice“, která prochází celým důležitým komplexem až k pyramidě Země (Luny), je zahrnuta idea ukazující směr vedoucí k Meru – hlavní pyramidě na Zemi. Není tedy samozřejmě náhoda, že „Město bohů“ bylo nazýváno „příbytek těch, kteří ví, kudy vede cesta k bohům“. Pokud protáhneme směr silnice, která vede od pyramidy Kukulkánovy směrem na sever, jsme svědky objevu, který mnohé objasňuje. „Silnice“ nás vede přímo na „Bílý ostrov“ k Meru. Užasné, že?



Orientace hory Kailas a Teotihuacanu na Meru

Tak dvě zřetelné trasy – „*Cesta k bohům*“ v rámci města *Teotihuacan* a *severní tvář hory Kailas* se setkávají v oblasti Grónska, což ukazuje na místo, kde se nacházel nejen onen původní severní pól, ale zde je umístěno i srdce Hyperboreji – posvátného středu světa. A je to také to místo, kde před *18 000 lety* přistáli Nefer na Zemi a kde v rámci evoluční historie naší civilizace došlo k osudovému zvratu.

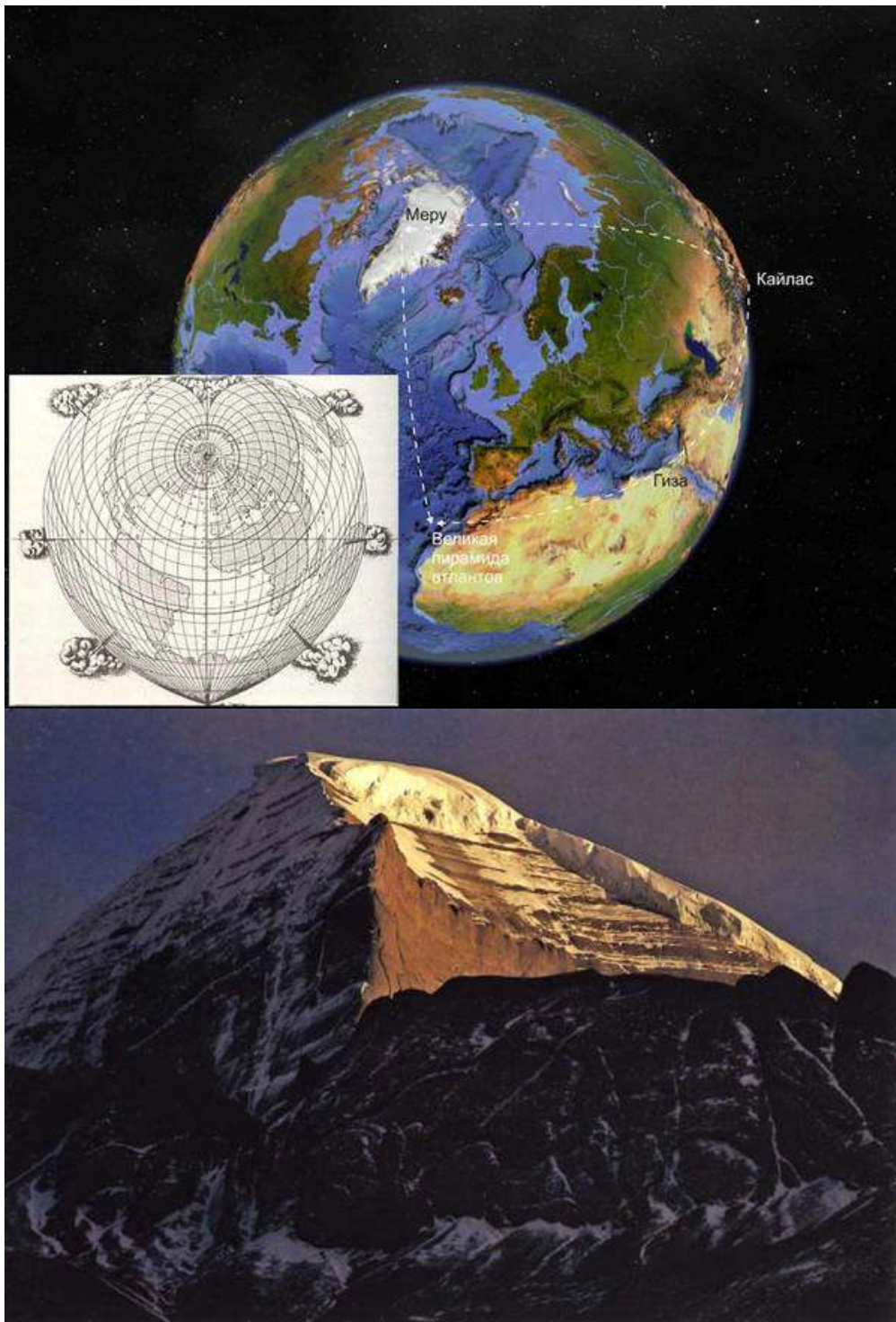
V této souvislosti je třeba připomenout „**Kuyvu**“ („*létajícího člověka*“), starobylé skalní malby, které se nacházejí na severozápadní stěně břehu „*Seydozera*“. Podle starobylých legend v místech, kde se v pradávných dobách nacházel hyperborejský „*Tilmun*“, byla kněžími, kteří přežili povodeň, založena kněžská osada. Když stojíte přímo před obrazem a podíváte se na „*Létajícího člověka*“, viz obr. níže, váš pohled bude směřovat přímo na Meru a plocha stěny směřuje kolmo ke směru daného vzoru. Krátce před povodněmi v této oblasti bytosti Nefer spěšně opustily svou základnu na Zemi.



A nyní se na danou věc podíváme reverzním způsobem, a to z toho důvodu, abychom mohli přesně určit malý ostrov v Atlantském oceánu, kde se v dávných dobách nacházela *Velká Pyramida Atlantidy*. Za tímto účelem nakreslíme přímku směrem na jih (kolo k vektoru „Kailash-Meru“ na jih), viz první obrázek níže. Mimochodem mapa *Haji Ahmada* a další staré mapy prezentují tuto linii jako tzv. „nultý poledník“.

Nyní nakreslíme další linii, kterou povedeme od západního okraje hory Kailas směrem na západ až do chvíle, kdy dojde k průtnutí s „nultým poledníkem“, viz druhý obr. níže. V tomto bodu se s největší pravděpodobností nacházela tzv. „Velká pyramida“ Atlantidy. Toto místo se nachází ve středu mapy *Haji Ahmada*, což zároveň poukazuje na to, že souřadnice Atlantské pyramidy sloužily jako referenční bod pro kartografy starověké Atlantidy, kteří

přežili povodeň, a tyto mapy pak byly následně uloženy v knihovně *starověké Alexandrie* a později se dostaly do *turecké Konstantinopole*.



Severní strana hory Kailas je obrácená k Meru (*ve stínu*), západní strana hory odráží sluneční paprsky.

Nyní pouvažujme nad vlastnostmi tajemné mapy Mercatora z roku 1595. Abychom ji pochopili v celé její podivnosti, budeme ji muset porovnat s moderní plastickou mapou mořského dna v Antarktidě. V rámci obnovení historické spravedlnosti nyní přesuneme

Hyperboreu na Mercatorově mapě na místo, kde se nacházel severní pól před velkou potopou, viz obr. níže.



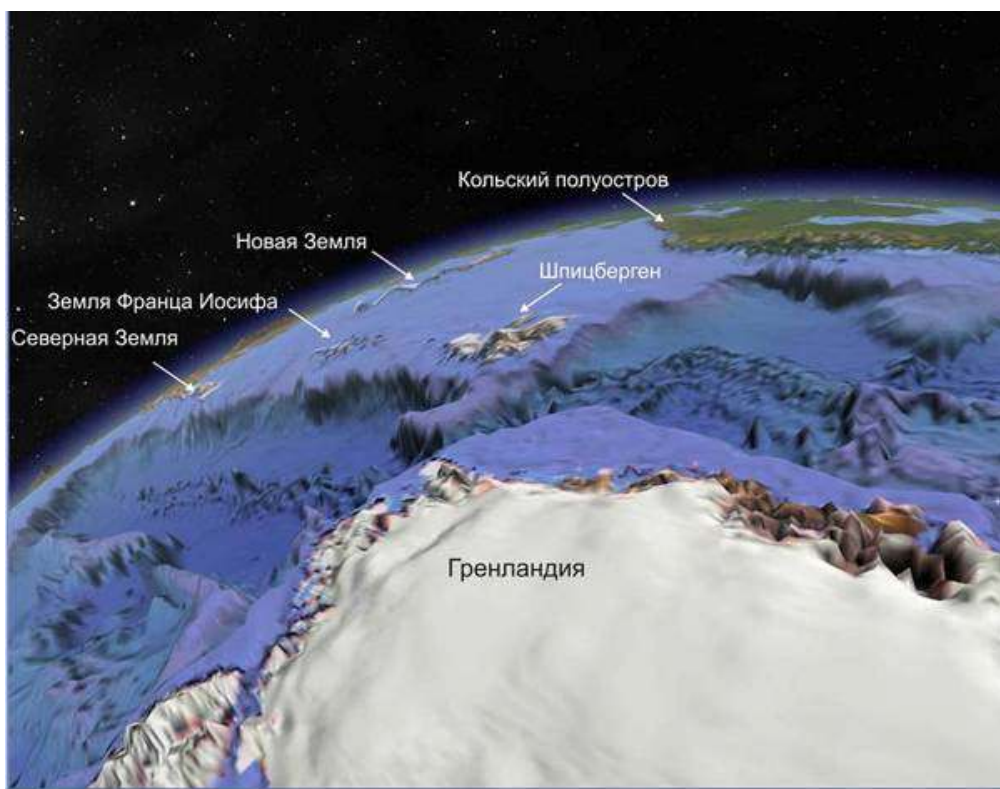
Jak můžete vidět, *Hyperborea* velmi dobře zapadá do oblasti severní části Grónska a Ameriky. Žíly, které vedou z centra Hyperboreje, na jihu kopírují obrys západního pobřeží Grónska v *Baffin Bay* a *Davis Strait*. Ústí této řeky vede do zálivu hned za Labradorem. Žíly se rozšiřují na východ při koncích ústí řek, které tečou do fjordů v oblasti „*Země krále Kristiána X.*“ mezi Cape Brewster Island a Traill. Takže ústí řeky nesoucí vody skrze teritorium Hyperboreje ústí do zálivu Lincolnova moře.

Nyní přesuňme svou pozornost na severovýchodní pobřeží Hyperboreje Mercatorovy mapy. Na moderní mapě Grónska toto místo dopovídá tzv. „*Norostrunningenovu kruhu*“, viz obr. níže. Na Mercatorově mapě v tomto bodě sousedí Hyperborea téměř přímo s pevninou, kterou autor mapy nazval „*ASIAE PARS*“. Na moderní mapě mořského dna kontury tohoto kontinentu přesně odpovídají obrysům severní euroasijské náhorní plošiny, která je dnes pod vodou Severního ledového oceánu. Pozorně sledujte, jak zde na Mercatorově mapě je velmi přesně popisován reliéf mořského dna a jaké obrovské území zaujímal sever Sibíře do potopy.



Podle některých ruských vědců se tato oblast pevniny Sibíře ponořila přibližně před 2500 lety. Mořští geologové věří, že tato oblast mořského dna byla zcela určitě souš před 18 000 až 8 000 roky. Existuje také jiný názor, který říká, že tato oblast byla souš již v mnohem dřívějších dobách. Vezmeme-li v potaz tento názor, pak se potýkáme s unikátní situací.

V tomto případě totiž existence prastaré civilizace, která mapovala tuto oblast do vzdálených prehistorických dob, je zřejmým a nevyhnutelně jediným možným vysvětlením Mercatorovy mapy právě na tomto místě. Pokud ne vysoce vyspělá civilizace, tak kdo zmapoval s takovou přesností oblast, která se podle některých odborníků potopila před mnoha a mnoha tisíci lety?



Z rozsáhlého území na sever od euroasijské plošiny, které bylo kdysi souší, jsou dnes viditelné pouze Špicberky, Země Františka Josefa, Nová Země a Novosibiřské ostrovy. Jsou viditelné nad vodou z toho důvodu, že všechny tyto ostrovy byly kdysi horami vysociny severně od euroasijské plošiny, viz obr. výše.

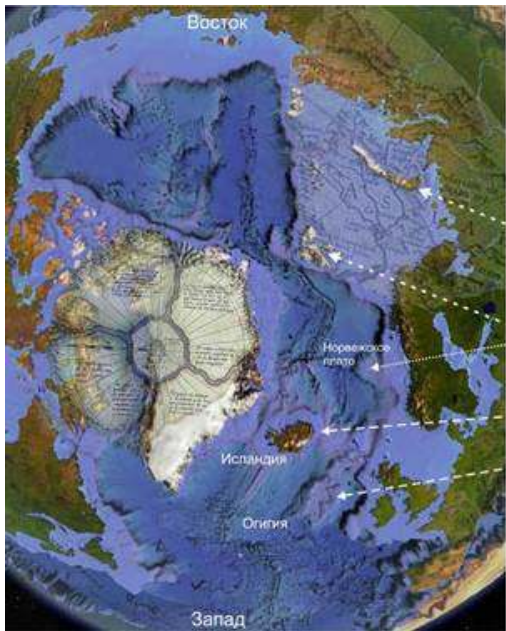
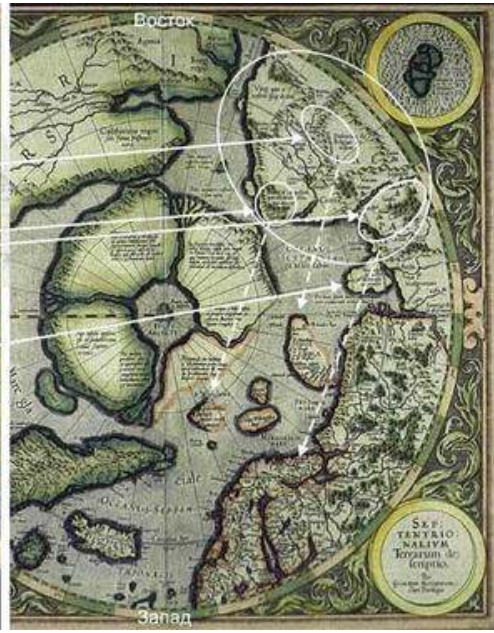
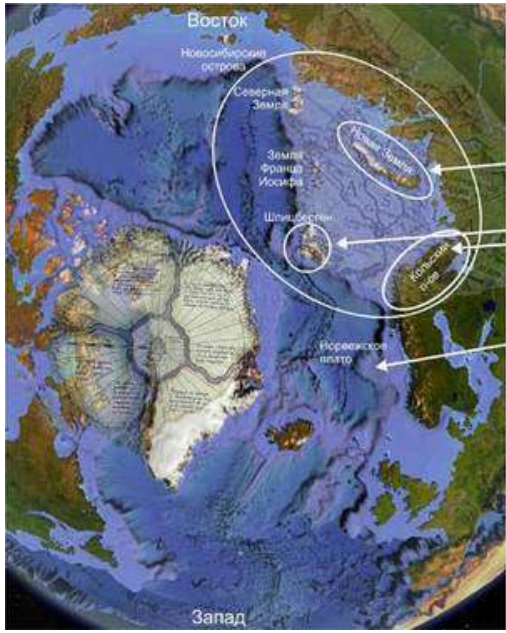
Mercatorova mapa (viz obr. níže) ukazuje na poměrně velké řeky nacházející se severně od Sibíře, které tečou směrem dál na sever (*situace před povodní*). Na Mercatorovu mapu se tato data dostala zřejmě zkopírováním z nějaké jiné mapy předpotopního původu. Faktem je, že moderní mapy zobrazují vodovodní topografii této oblasti, kde jsou jasně vidět koryta všech velkých původních sibiřských řek (které jsou dnes ponořeny do kontinentálního šelfu ve formě žlabů). Jsou však odchýlené od pobřeží směrem na sever téměř o tisíc kilometrů.

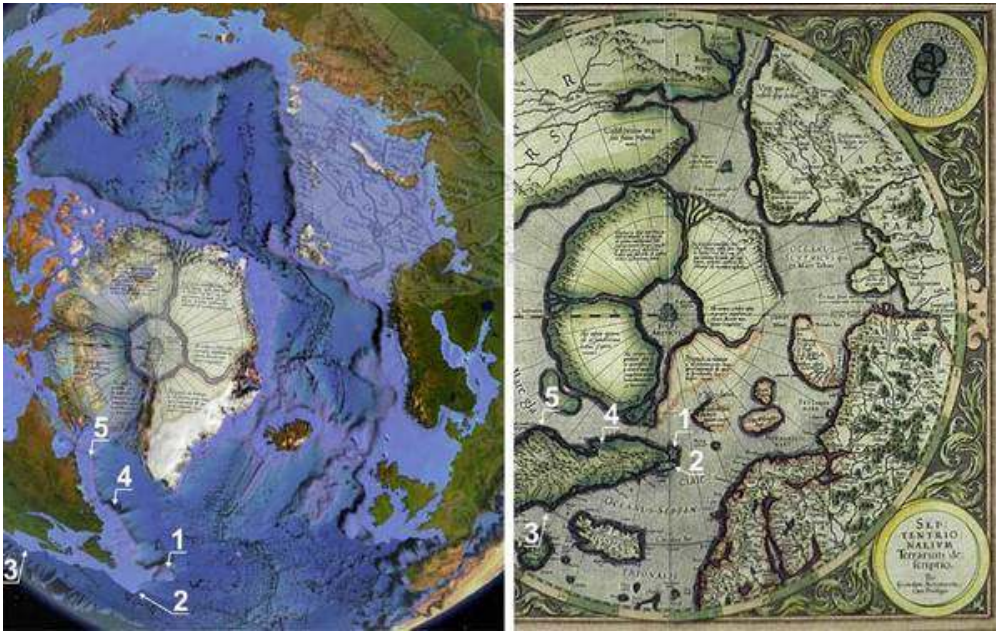


Snaha sladit údaje z první předpotopní mapy, které jsou zobrazeny na druhé mapě pocházející z doby po potopě, vedlo k tomu, že *souostroví Nová země, Špicberky, poloostrov Kola* a přilehlé oblasti byly na *Mercatorově* mapě posunuty asi o 1850 kilometrů západně od jejich skutečné polohy. Island a ponořený *ostrov Ogygia*, což je objekt, který byl zkopírován ze zdroje před povodní, se nacházely mezi Špicberkami a souostrovím Nová země – 15 stupňů východně od své skutečné polohy.

V důsledku neznalosti zemské geologické historie vkreslil na svou mapu stejné oblasti Arktidy (z doby po potopě, ale i z doby před potopou) s rozptylem asi 15-ti stupňů mezi sebou. Na tomto místě je třeba podotknout, že tento jev je patrný i na jiných starověkých mapách, jako je například ta *Piri Reisova*. Velký ostrov zobrazený jižně od Hyperboreje není Grónsko, jak se domnívali někteří výzkumníci včetně Mercatora. Ve skutečnosti jde o poloostrov Labrador. Složitost identifikace tohoto „ostrova“ spočívá v tom, že byl přesunut na Mercatorovu mapu ze starověkých map před povodní, které měly různé projekce a orientace.

Abychom mohli *Labradorský poloostrov* zobrazit na mapě ve tvaru před povodní, tak aby byl viditelný, pak souběžně se bude oblast Islandu nacházet ve výšce neuvěřitelných 7000 metrů! Konečně se můžete podívat na mapu níže uvedenou.





Porovnání designu pobřeží severovýchodní části britského území amerického kontinentu a poloostrova Labrador s Mercatorovou mapou. 1. Vlamský mys, 2. Grand Banks, 3. mys, který je nyní pod vodou v zálivu Maine, 4. mys, který je nyní pod vodou v oblasti mezi poloostrovem sv. Karla a zálivem Goose Bay, 5. mys a část pobřeží kolem obrysu labradorského poloostrova poblíž mysu Chidley, který začíná u Hudson Strait.

Kartografické dokumenty tohoto druhu z doby před povodní lze získat pouze pomocí vzdušných dopravních prostředků, pokročilé technologie a za přítomnosti silných matematických prostředků, které jsou potřebné k vytvoření specifické projekce (sférická trigonometrie). Jak víte, ve středověku a starověku po povodni takové znalosti a technické možnosti nebyly k dispozici.

Všechny dosavadní údaje svým způsobem dobře ilustrují skutečnost, že jsme našli Hyperboreu. Mercatorova mapa, ze které jsme především vycházeli v rámci této studie, je složena z několika komponentních tabulek, kde některé ostrovy, velké plochy a dokonce i celé kontinenty jsou pouze na relativních pozicích vůči sobě a jejich skutečným umístěním. Důvodem tohoto poměrně podstatného rozporu je změna náklonu zemské osy, která byla způsobena tím, že naše planeta byla zasažena asteroidem.

Velmi výrazná ztráta paměti týkající se důležitých událostí v historii Země vedla k tomu, že především středověcí námořníci často používali mapy, které byly jakousi složeninou původních map z období před potopou s mapami, které byly vytvořeny po potopě. To často vedlo k tomu, že průzkumníci, kteří se řídili podle starých map a hvězd, často minuli cíl místa určení. Je známé, že i Kolumbus během své cesty používal jednu takovou mapu. Podle starých lodních map byla očekávána země, ale ta ve skutečnosti na předpokládaném místě nebyla vůbec nalezena. Proto se posádka musela plavit ještě dalších 1000 kilometrů, než narazila na pevnou zemi. Mezitím po celou dobu hrozila vzpoura posádky. Kolumbus nakonec přistál na ostrově *San Salvador* nebo na některém z jeho blízkých souputníků. Tato skutečnost byla poměrně detailním způsobem popsána v lodním deníku.

V unikátní knize „*Mapy starověkých mořských králů*“, kterou napsal Charles Hapgoog, se na jednom místě píše:

„Když se podíváte na ostrov San Salvador na mapě Piriho Reise a zaměříte jeho zeměpisnou délku, zjistíte, že leží na západ od 60 stupně, a nikoliv západně od 74,5 stupně, kde by se měl ve skutečnosti nacházet. To vysvětluje, proč byl Kolumbus tak zmatený. Jeho chybou bylo, že nevěděl o tom, že mapa může dojít v jeho směru k odchylce až 14-ti stupňů, což je bezmála 1000 kilometrů. Tato skutečnost nakonec málem vedla k neúspěchu celé expedice.“

Je zjištěno, že odchylka zemské osy probíhala ve směru na jihozápad, a to znamená, že asteroid na planetu dopadl ze severu. Toto všechno nakonec vedlo nevyhnutelně ke změně hodnoty souřadnic, a to především těch, které se vztahovaly k zeměpisné šířce. Není proto divu, že admirál Morrison, který studoval dokumenty první plavby Krištofa Kolumba, sdělil:

„V noci 2. listopadu 1492, dva dny před úplňkem se kapitán pokusil určit svou polohu měřením výšky „Severní hvězdy“ dřevěným sextantem. Poté, co učinil drobné opravy, se rozhodl, že Puerto Gibara je na 21 stupni a 06 vteřinách severní šířky, ale ve skutečnosti se nacházelo na 42 stupni severní šířky.“

V současné době díky rozvoji vědy a techniky můžeme získat mapy jakékoliv části země, což odráží skutečnost, že můžeme pracovat s nejvyšší úrovní přesnosti. Nepřesnosti pocházející ze starých map nám již v současné době nemohou způsobovat žádné problémy. Něco jiného ovšem vzniká v alternativních disciplínách, jako je například astrologie (*ve hře je opět úhlový posun hvězd, který je sám o sobě velmi výrazný*), jelikož původní velmi užitečné poznatky o interakci člověka a vesmíru ztratily svou skutečnou sílu. Je zajímavé, že tuto skutečnost potvrzuje zcela nezávisle jistá velmi specifická oblast – esoterní astrologie.

V mírně nadneseném slova smyslu lze konstatovat, že náraz asteroidu na planetu Zemi (*k této události došlo před 13659 roky*) inicioval efekt, který bychom mohli nazvat „*skokem v čase*“. Tento „*skok*“ má vliv nejen na astrologický čas, který změnil svou formu, ale celá planeta změnila parametr svých „*planetárních hodin*“, což odráží zrychlený rytmus veškerého života na Zemi.

Faktem je, že ruští vojenští vědci neberou tuto skutečnost vůbec na lehkou váhu, a mnohé naznačuje, že uvedená událost může mít na nás na všechny daleko větší vliv, než jsme si doposud vůbec dokázali připustit. Ne náhodou se celá jedna vědecká sekce ruské „*Akademie Bezpečnosti*“ zabývá speciálně touto záležitostí. Existuje poměrně velké množství starověkých textů, které se odkazují na tuto poměrně bezprecedentní událost, viz následující úryvek:

„.....Celý svět se obrátil vzhůru nohama a hvězdy se posunuly na nebi. To vše stalo se proto, že velké těleso spadlo na Zem, a tak „srdce Lva dostihlo první minutu hlavy Raka....“

Abychom pochopili, co se skrývá za těmito slovy, připomeňme si některé základní znalosti našich předků. Od dávných dob existovala pouze jedna věda, skrze kterou bylo možné přes tisíciletí s velmi vysokou přesností předávat informace o významných událostech a datech v historii Země. Tou vědou byla astronomie.

Abychom mohli provést přesné datování události, musíme mít povědomost o poloze hvězd například k fixnímu vztahu východu Slunce. Jistý druh časové kotvy pak vždy hrály jisté specifické nástroje, které dnes popisujeme jako předvěké observatoře, obelisky, pyramidy, do této kategorie patří například i Velká Sfinga, a u kterých hrála roli nejen poloha světových stran. Například stavitelé Sfingy realizovali časovou kotvu tím, že orientovali horizontální diafragma této stavby právě na východ, k bodu východu Slunce na obzoru jarní rovnodennosti.



Těžiště starověké astronomie však spočívalo ve vnímání souhvězdí zvěrokruhu, která určovala „astrologický věk“, a která začínají znamením Berana v době jarního slunovratu. Souhvězdí, které se objevuje nad východním obzorem těsně před východem Slunce, se nazývá heliakální a u našich předků mělo svůj vlastní osobitý význam. Takové souhvězdí bylo často nazýváno „Nositel Slunce“, stejně jako „hlavní pilíř oblohy“.

Pozice Slunce uvnitř takového souhvězdí se stala ukazatelem času v rámci precesní aktivity v souvislosti s pohyby naší planety v návaznosti na umístění zemské osy a pozice hvězd a souhvězdí, jejichž pozice se pomalu mění s ohledem na východ slunce a precesní pohyb. V

důsledku této precesní činnosti dochází ke zdánlivému pohybu výše uvedeného fixního bodu z jednoho souhvězdí do druhého, a tak postupně projde všemi dvanácti souhvězdími.

Jak mnozí ví, celková doba jednoho takového cyklu, kterému se také často říká „*Velký cyklus*“ nebo „*Platonův rok*“, je určena 25920 roky, přičemž jednotlivá souhvězdí se jakoby točí proti směru hodinových ručiček. Vyjdeme-li ze všech těchto informací, soudě podle starověkých textů a příslušných vyobrazení na Dendernském Zodiaku v době katastrofy, tedy před 13 659 roky se Slunce v době jarní rovnodennosti nacházelo na první minutě v oblasti „*Hlavy Raka*“. To znamená, že ke katastrofě došlo v době, kdy se Slunce nacházelo mezi *Lvem a Rakem*.



Fragment moderní mapy oblohy s vybraným zodiakálním souhvězdím Lva, Raka a Blíženců.

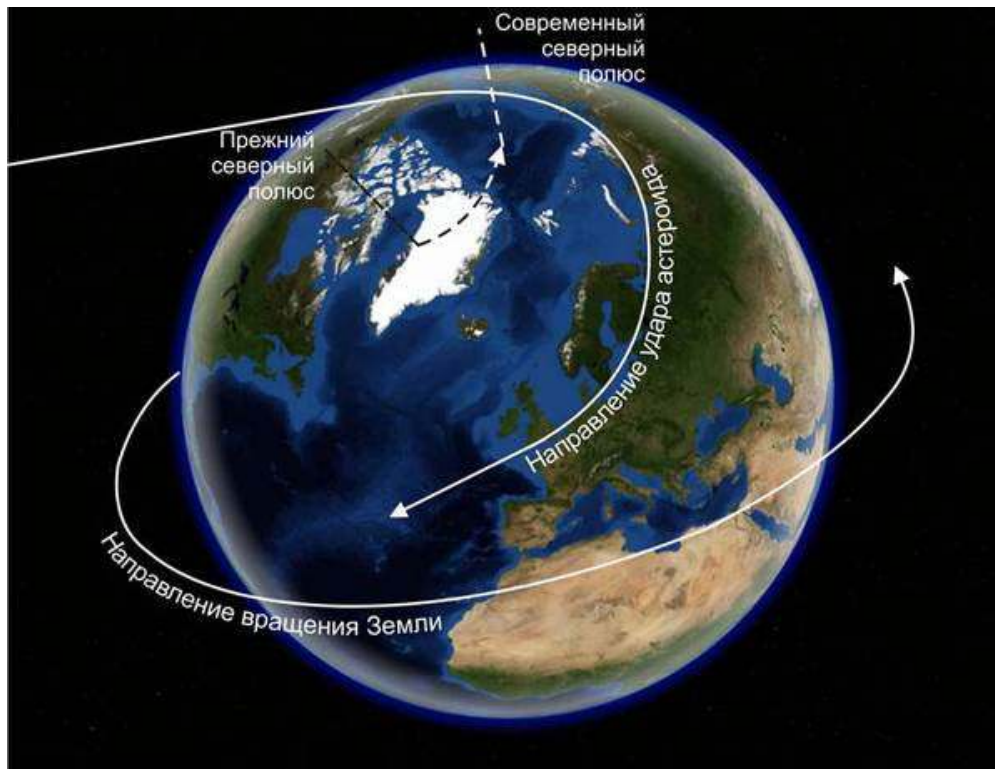
Vzhledem k tomu, že původní text byl koncipován jako varování před hrozící katastrofou, byl přijat kněžími Atlantidy v návaznosti na fixní datum v budoucnosti, které bylo spojeno s určitou specifickou pozicí souhvězdí ve vztahu k východu Slunce v prostředí Atlantidy. Budeme vycházet z toho, že šlo o místa, kde se nacházela hlavní pyramida. Na základě této prekognice můžeme nastavit obrazec oblohy s tím, že severní pól se nacházel v místě pozice „*Meru*“. Nyní přesuneme pohled směrem k východu, přičemž musíme posunout kompletní rastr o 15 stupňů na jih podle starého nultého poledníku. Příčinu anomálie vytvářející nutnost posunu o 15 stupňů jsem se snažil vysvětlit v předcházejících dílech. Pro lepší srozumitelnost máme k dispozici obrázky níže.



Pohled na východní oblohu z oblasti velké pyramidy v Atlantidě. Rekonstrukce.

Před námi na obrázku je ostrov, kde se nachází hlavní komunikační centrum – Velká pyramida v Atlantidě. Nakreslíme šipku od pyramidy směrem na východ k bodu východu Slunce v místě jarní rovnodennosti. Šipka ukazuje skutečně do místa prvních minut prvního stupně hlavy Raka. V podstatě máme před sebou simulaci části oblohy v den katastrofy. Můžete si představit, že směrem nalevo se nachází Sibiř, ke které se dostaneme po přímce přes severní Evropu, a pak na jih jsou Britské ostrovy a pak z místa od jihozápadu přichází obří asteroid. Během následující minuty se planeta otřese. Tento moment popisuje následující text:

„nebe se propadlo a země se otřásla v samotných základech. Nebe začalo padat směrem k severu, slunce, měsíc a hvězdy změnilo směr svého pohybu. Vesmír jakoby vstoupil do obrovského zmatku. Během několika minut se mnohé změnilo.... “.



Dopad asteroidu v úhlu k rovině rotace Země způsobil, že osa rotace planety včetně severního pólu se začala posouvat směrem k jihu. Během několika okamžiků se severní pól odklonil od své původní pozice o *20 stupňů*. Na své původní pozici se zemská osa nacházela na devíti stupních. Postupem času a v důsledku vlivu setrvačných sil se úhel rotace osy postupně měnil. Podle starých textů se Země po nárazu asteroidu částečně převrátila. Světové strany si vyměnily svá místa. Slunce vycházelo na západě a zapadalo na východě.

Čínské pojednání „*Huaynantsy*“ popisuje tuto událost a posun zemské osy takto:

„Obloha se protrhla a Země se počala otřásat. Obloha se naklonila na severozápad. Slunce a hvězdy se na obloze začaly stěhovat. Země na jihovýchodě byla rozlomená, a proto voda a bahno se valily do těchto míst.“

S obrovským úderem asteroidu se rychlost rotace Země zpomalila, což způsobilo obrovské přílivové vlny, které smetly vše, co jim stálo v cestě. V tu chvíli pochopitelně mechanismus precese zkolaboval – došlo totiž k náhlému přemístění, resp. posunu v pozicích souhvězdí rozmístěných podél ekliptiky. Nakonec došlo k obrácení precesního pohybu. Starověký egyptský papyrus poznamenává:

„Přišla zima v letních měsících a vše následovalo v obráceném pořadí. Nastal chaos.“

Na obrázku výše směřuje šipka k místu, které označuje místo pobytu Slunce před dopadem asteroidu, což je v první minutě *hlavy Raka*, a jak vidno, vše se začalo pohybovat po horizontu zpět (*dolů*) k *souhvězdí Lva*, viz obrázek níže.



Pohled na východní část nebe z místa Gízy.

Za nějakou dobu po katastrofě došlo k tomu, co předpověděl ve svém varování kněz. Astronomicky řečeno v den katastrofy se Slunce na východě začalo posouvat podél ekliptiky v opačném směru a vstoupilo do „srdce Lva“. Zodiak se začal pohybovat proti směru hodinových ručiček, a tak bod totožný s první minutou v „hlavě Raka“ se stal „srdcem Lva“. Skutečnost je taková, že došlo k pohybu, který zcela přesně potvrzuje tzv. „Denderský Zodiak“, ve kterém souhvězdí Raka má změněnou svou pozici k linii ekliptiky.

Navíc lze konstatovat, že doba selhání mechanismu precese a následná jedna z nejkritičtějších fází nestability Země trvala několik set let. Během této doby se odchylka rotační osy Země postupně snižovala, osa měla tendenci se vrátit do původní pozice, ale nestalo se tak. Výsledkem toho nakonec byl fakt, že se severní zeměpisný pól posunul až o 15 procent.

Teprve zhruba 1153 let po katastrofě, když se planeta za několik set let dostala do relativně stabilního stavu, potomci kněží, kteří opustili Atlantis ve flotile „neef-Tung“ a usadili se v oblasti Středozemního moře, dokončili nejtěžší práce v rámci přepočtu základních údajů o cyklech a rytmech. Na tomto místě bych měl upozornit na fakt, že hlavní migrační vlny opustily Atlantidu relativně dlouho před katastrofou, která byla poměrně slušnou dobu dopředu avízovaná.

Podle méně známých esoterických spisů, které tvoří páteř rozsáhlého materiálu, který je zasvěceným znám pod termínem „Zlaté Lví Rouno“, se v podstatě po celou dobu existence Atlantské říše cyklicky do inkarnace vtělovali čtyři velmi vyspělí duchové, kteří nesli souhrnné pojmenování „Chiquetat“. Asi nejznámější z nich se občanským jménem v inkarnaci těsně před katastrofou, kdy se mimochodem všichni tito čtyři duchové vtělili do

fyzického těla najednou, aby pomohli těžce zkoušenému národu, jmenoval *Arlich Vomalites*. Tito čtyři *Chiquetat* stáli v čele čtyř migračních skupin.

První migrační vlna pod vedením prvního *Chiquetat* se přepravila do prostředí Jižní a Střední Ameriky. Zde migrující Atlant'ané založili celou řadu velmi dobře prosperujících sídel a zároveň vnesli vědu a kulturu, na které stavěly pozdější již autochtonní civilizace. Existuje předpoklad, který říká, že bájná města „*El Dorado*“ nebo „*Ibez*“ byla sídliště vybudovaná migrujícími Atlant'any. První *Chiquetat* se poté mnohokrát inkarnoval do vtělení a v těchto životech byl znám např. jako *Quetzalcoatl* atp.

Druhá migrační vlna pod vedením druhého *Chiquetat* dosáhla břehů *středozápadní Afriky*. Poté prošla skrz naskrz celým africkým kontinentem, a to v pásmu zhruba mezi dvacátým a třicátým stupněm severní šířky. Během tohoto pochodu výrazným způsobem ovlivnili svou kulturou a poznáním předky celé řady pozdějších afrických kmenů. Za všechny můžeme například jmenovat *kmeny Bambara, Malinka nebo Dogon*. V podstatě na vlně této druhé migrační linie daleko později povstala známá Staroegyptská Říše. Druhý *Chiquetat* byl v dalších inkarnacích znám jako *Hermes Trismegistos, Achnaton nebo Tutmosis III*.

Třetí migrační vlna pod vedením třetího *Chiquetat* dosáhla břehu Indie nedaleko dnešního *Madrásu* a o několik set kilometrů severněji se spojila s migračními liniemi země Lemurské. Tato migrační linie aktivovala k vzestupu poměrně rozsáhlou oblast od dnešní pouště Gobi až po Himaláje. V pozdějších dobách se jádro vědění a duchovního potenciálu soustředilo v oblasti dnešního *Tibetu*. Potomci této třetí migrační linie pak velmi intenzivně spolupracovali s potomky druhé migrační linie. Ve skutečnosti všechny nově zaseté ostrovy atlantského typu ve světě mezi sebou úzce kooperovaly, ale to by bylo na delší povídání.

Velmi zajímavý osud byl nachystán pro čtvrtou migrační vlnu, která dosáhla břehu Evropy v oblasti dnešního Biskajského zálivu, a to pod vedením *čtvrtého Chiquetat*, který se ve své aktuální inkarnaci jmenoval *Marten*. Cílem této migrační vlny bylo dosáhnout oblasti střední Evropy, kde se však nacházela část civilizace *Thuata Daanan*, která patřila již tenkrát do podstatně větší enklávy staroslovanské Říše (*nebereme zde v potaz oficiální povídačky o vzniku Staroslovanského národa, nýbrž pracujeme s esoterickými prameny staroslovanských véd*). Civilizace *Tuata Daanan* se však bránila přijetí migrantů. Na základě velkého rokování, které probíhalo po několik měsíců v oblasti dnešní *Šumavy* v místě, které je známé jako „*Deset kamenů*“ a které se nachází nedaleko *pramene Vltavy*.

Mezitím se hlavní migrační skupina přemístila do oblasti dnešní Francie vzdálené asi *200 kilometrů od Alp* na pomezí dnešního Německa a Švýcarska. Po několika měsících, kdy jednání svým způsobem dospělo ke zdárnému závěru, došlo k obrovské tragédii.

Kroniky „*Zlatého Lvího Rouna*“ říkají, že došlo ke zmatení informací, takže místo aby k migrantům dorazila zpráva o úspěšném jednání, dozvěděli se opak, tedy že jednání zkrachovala, což samozřejmě ale nebyla pravda. Rozhořčení migranti se dali do pohybu směrem k Alpám. Překvapení zástupci *Thauata Danaan* byli zaskočeni takovou reakcí, přece jen jednání ještě neskončila. V rozhořčení zrušili původní dohody a prostřednictvím velmi vyspělé technologie migranty doslova rozprášili.

Výsledek byl zcela katastrofální. Z původního počtu asi *1200000 migrujících obyvatel* přežilo sotva deset procent. Když se přišlo na to, že došlo k obrovskému omylu, bylo však již pozdě. *Danaanové* velmi litovali své chyby a na poslední chvíli se snažili katastrofu nějakým

způsobem odčinit. Proto poté, když se situace alespoň trochu zklidnila, věnovali 120 000 přeživších půdu na evropském kontinentu v místech, kde se dotýkají hranice Francie, Španělska a Portugalska. Svým způsobem šlo o dar, ale za jakou předcházející cenu? Zřejmě odsud pramení slovní ekvivalent „Danajský dar“ (*Danaj – Danan*). Přímými potomky těchto migrantů jsou s největší pravděpodobností „Baskové“, nasvědčuje tomu nejen jejich poměrně originální genetika, ale i neméně zvláštní nářečí, kterým hovoří.

Tolik malá odbočka. Nyní se vrátíme zpět k hlavní obsahové linii. Na základě časové osy Denderského zodiaku byla práce dokončena někdy před 10512 až 10500 roky př. n.l. Na počátku, prostřednictvím znalostí získaných od Nefer, vybudovali kněží systém obelisků s okolními budovami chrámu v přesně stanovené vzdálenosti od sebe. Poté aplikovali poměrně náročný dozor, co se týče průchodu hvězd v noci v otvorech mezi obelisky, a zároveň studovali umístění stínů ve dne. Prostřednictvím tohoto jednoduchého, ale účinného systému dokázali kněží přijmout nová data o délce precesního cyklu, který od vychýlení zemské osy činil asi 25920 let. Před kolizí činil úhel vychýlení zemské osy nějakých 9%, takže i precesní cyklus byl podstatně kratší.

Znalost precesního cyklu byla pro kněží zcela zásadní. Dávala možnost provést výpočty důležité pro ustanovení kalendáře, a navíc vytvořit systém opatření, který se stal základem staroegyptského Kanonu, na jehož základě budou další generace kněží provádět plánování a výstavbu zařízení a komplexů, které budou nakonfigurovány na hlavní energetické rytmy Země a Vesmíru. Podobná práce na revizi základních cyklů byla provedena nejen v Egyptě, ale i v Číně, kde se ve starověkých textech říká, že císař vyslal posly do všech koutů světa, tak aby se podařilo znovu definovat sever, východ, západ a jih, a tak vytvořit nový kalendář.

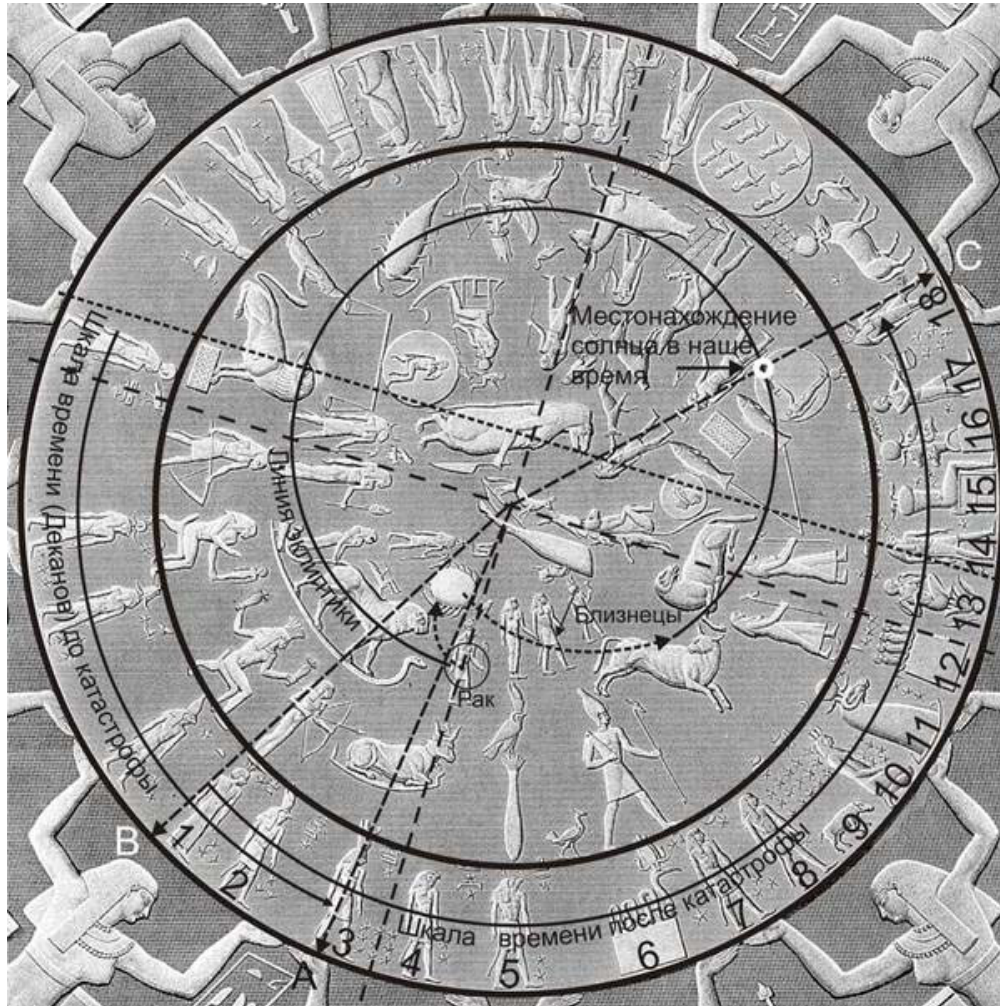
Navzdory tomu, že před 12 506 let kněží Atlantidy synchronizovali pozemské a astronomické hodiny včetně odpovídajících záznamů, moderní astrologové stále tyto změny ignorují, zatímco pokračují ve svých vlastních výpočtech a ignorují kritické změny, které nastaly díky dopadu onoho osudného dne před 13664 lety. Za účelem objasnění událostí, na cestě za poznáním ohledně astrologických hodin obrátíme svou pozornost na Denderský Zodiak, který se nachází (nebo alespoň nacházel) ve staroegyptském chrámu „Yoon-Ta-NECHET“.

Kalendářní systém ve starém Egyptě byl díky dobře rozvinuté astronomii na velmi vysoké úrovni. Časová osa kalendáře a Denderského Zodiaku byla založená na poměrně širokém rejstříku starověkých textů a zdoluhavém astronomickém pozorování. Pro správné pochopení pravěkých záznamů o událostech zanesených na časovou osu budeme pracovat s kruhovým Denderským Zodiakem. Škála vnějšího kruhu zvěrokruhu se skládá z čísel – děkanů symbolizujících čas.

Děkany jsou umístěny proti směru hodinových ručiček. To naznačuje, že se nejedná o roční děkany, ale děkany tzv. „Velkého Cyklu“. Zásah asteroidu v souvislostech, o kterých hovoříme, proběhl jednou, ale stejně tak došlo k posunu sklonu zemské osy. Z tohoto důvodu je na obr. níže patrné, že hustota řadících se děkanů na šipku (v *Raku*) je jedna a po katastrofě od šipky „B“ k šipce „C“ druhá, viz. obr. který bude uveden v další části tohoto materiálu.

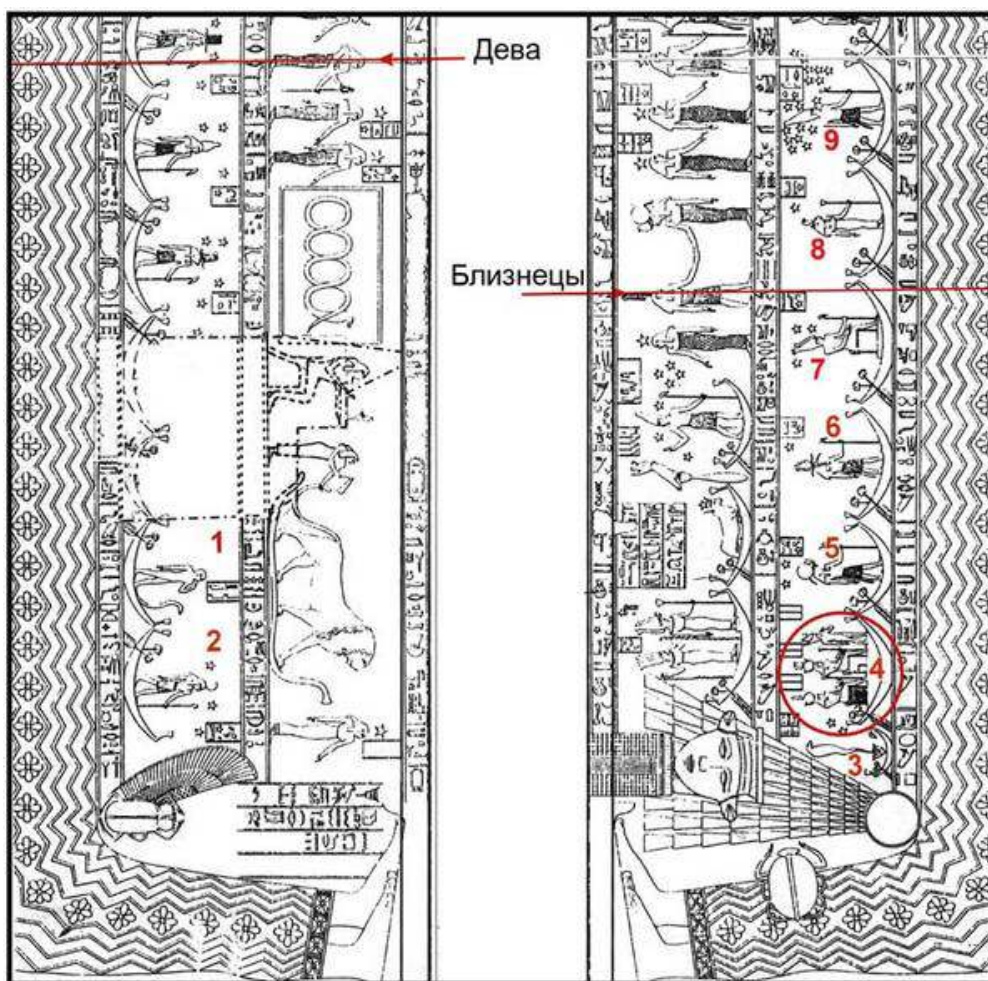
Když budeme procházet strukturu „Denderského zodiaku“ a budeme procházet souhvězdí proti směru hodinových ručiček, nalezneme východ slunce v místě jarní rovnodennosti v roce,

kdy ke katastrofě došlo, tj. v první minutě prvního stupně v prostředí „hlavy“ souhvězdí Raka. Šipka „A“ na obrázku níže ukazuje na časový faktor zvěrokruhu platící pro první minutu prvního stupně kruhové zóny, kde by měla být „hlava“ Raka na zvěrokruhu. V podstatě na tomto místě se došlo ke katastrofě, která způsobila symbolický reverzní pohyb dozadu do prostředí hlavy „Lva“.



Jde o to, a už jsem se o tom zmiňoval v předchozích částech tohoto seriálu, že dopadem asteroidu se zcela rozbil původní mechanismus precese, který navíc způsobil změnu pohybu uvnitř Zodiaku. Bod našeho zodiakálního času se posunul v podstatě o dva děkany dozadu do znamení Lva. Jinými slovy řečeno, díky jmenované kataklyzmatické události došlo k tomu, že Slunce dvakrát prošlo územím mezi souhvězdím Raka a souhvězdím Lva. Celá tato skutečnost je velmi podrobným způsobem zaznamenána na „Denderském zodiaku“.

Na obrázku níže pak máme k dispozici tzv. „liniovou verzi Denderského zodiaku“, kde jednotlivé symboly zvěrokruhu jsou tvořeny liniovým způsobem v levém a pravém pásu (vytvoří tzv. liniový pohyb času). Svým způsobem se jakoby plavíme lodí podél těla bohyně oblohy – Nut symbolizující Vesmír. Každá loď patří k jednomu astrologickému děkanu, pokud jsou ve hře normální události. Začneme tedy levou polovinou. Směr pohybu děkanů probíhá od shora směrem dolů v levé polovině, a poté přecházíme doprava, kde se odráží průběh proti směru hodinových ručiček, stejně jako na kulatém zvěrokruhu.



Pod *souhvězdím Lva* jsou vyobrazeny děkany (1) a (2) – každý ve své lodi. Zde je vše v pořádku. Matrice pak generuje *souhvězdí Raka* a čas přechází do pravé poloviny. Dvě pásma v podstatě jsou symbolickou stupnicí času (*historické období*), který je rozdělen na dvě části: na období před povodní vlevo a na období po povodni vpravo. Ve druhé polovině zodiaku se dostává do hry Rak, a to na samém začátku v dolní polovině těla *bohyně Nut* děkanem – *Kobrou na lotose* (3) a za tímto se ukazují hned *tři děkany* (4).

Tři děkany na jedné lodi je jednoznačný údaj, který poukazuje na nějakou neobvyklou událost. V podstatě zdůvodnění tří děkanů na jedné lodi spočívá v situaci, kdy Slunce se o dva děkany posunulo dozadu, aby pak pokračovalo v normálním pohybu podél ekliptiky. Tato skutečnost pak odpovídá i záznamu na kruhové platformě „*Denderského zodiaku*“.

Pakliže tedy dohromady složíme informace z obou dvou typů „*Denderského zodiaku*“, dojdeme k následujícím skutečnostem:

„*Země prošla věkem Lva a vstoupila do období Raka, až se dostala do pozice odpovídající první minutě prvního stupně. Této situaci odpovídá i tzv. „zkrácený děkan“ (to je ten, ve kterém sedí malá kobra). A pak udeřila katastrofa. Zemský zodiak v okamžiku prošel jakoby skokem v čase zpět do věku Lva a následně pak normálním pohybem znovu dospěl do původní pozice na zodiaku, tedy pozice, ve které předtím došlo ke katastrofě. Jinými slovy, tuto časovou sekvenci si Země na kole zodiaku oběhla dvakrát.*

Malý děkan (3) a za ním následuje děkan (4), který v podstatě symbolizuje tři děkany vymezující období mezi nehodou a „selháním precesního mechanismu“. Každý z těchto tří děkanů sám o sobě odpovídá období 720 let, což dohromady tvoří časový úsek v rozpětí 2160 let, což zase odpovídá období jednoho klasického děkanu.

Vraťme se ale zpět ke kruhovému typu „Denderského zodiaku“. Zde v rámci momentu „B“, kdy Slunce v prostředí zodiaku začalo svou normální cestu po rovině ekliptiky a začal se na „Denderském zodiaku“ odečítat „normální čas“, uběhlo více jak osmnáct plných děkanů. Pokud tedy od katastrofy uběhlo 13659 let a tuto dobu vydělíme trváním jednoho děkanu (720 let), výsledek činí nějakých 18,9 děkanů. Rozdíl mezi standardizovanou škálou na „Denderském zodiaku“ a prostým aritmetickým vyčíslením činí 0,9 děkanu. Pokud tuto dobu přeneseme na roky, dojdeme k výsledku 648 roků. Z toho vyplývá, že reverzní pohyb na kole zodiaku pokrývá časovou osu o délce více jak šest set let.

Takže krátce a jasně řečeno, všechny tyto zvláštnosti týkající se děkanů (v rámci srovnávací analýzy zodiaku vzhledem k chybě v důsledku postupné a sotva znatelné změny sklonu osy Země) vytváří rozpor v rozpětí 608 let, který existuje v rámci moderní astrologie. Samozřejmě nevěřící astronomové a astrologové mají problém rozluštit tento zdánlivý rozpor. Bohužel současní egyptologové, archeologové i historici se nedostatečně orientují v oblasti fundamentálních nauk.

Takže co to všechno znamená v praxi v rámci důsledků z toho všeho vyplývajících? Zodiakální systém měří špatný čas – vše se dávno změnilo. Je zajímavé, že v žádné publikaci nebo v rozhovorech s profesionálními astrology prostě nezjistíme důvod, proč věří, že Země v současné době vstoupila do Věku Vodnáře. Bod jarní rovnodennosti, který se nachází na zcela konkrétním místě zodiaku, se měl v roce 2006, a to konkrétně dne 18. března, dostat do Věku Vodnáře, ale ve skutečnosti v této době prošel třemi pětinaми souhvězdí Ryb, a tak s přechodem jarní rovnodennosti do Věku Vodnáře lze počítat až za 608 let. Datum přechodu do Věku Vodnáře je Mezinárodní astronomickou unií určen na rok 2614.

Pokud si chcete tuto informaci nezávisle ověřit, stačí, když se podíváte na oblohu. Omlouvám se za tento příměr všem astrologům, ale jejich slepá víra a důvěra v astrologické tabulky nabývá stejného rozměru, jako když se Krištof Kolumbus snažil nalézt Ameriku s kopií předpotopních map. Jak jste si asi mnozí vzpomněli, svůj cíl minul téměř o 1000 kilometrů. V praxi toto všechno znamená, že astrologické rytmy nejsou v souladu s aktuálními rytmy a kosmo-energetickými a kosmo-sociálními cykly. To všechno znamená, že astrologie žije v abstraktním čase a v izolaci od reality.

Na závěr této části bych chtěl zdůraznit, že primární motivace výše uvedených závěrů samozřejmě není otázkou etiky v astrologii. Jsou věci mnohem důležitější. Astrofyzikové dochází k závěrům, že naše planeta se jednou za sto let srazí s kosmickým tělesem menším než sto metrů. S tělesem větším než sto metrů každých 5000 let a s asteroidem o průměru jednoho kilometru jednou za 300 000 let a jednou za milion let nemůže být vyloučena kolize s tělesem o průměru větším než pět kilometrů.

Ovšem zachovalé historické záznamy a studie ukazují, že realita není tak optimistická. Během posledních 16 000 let dvakrát udeřily do Země asteroidy o průměru několika desítek kilometrů. Před 13 663 roky došlo ke kolizi v oblasti dnešních Azor a o 2500 let později došlo ke kolizi v oblasti Pacifiku.

V současné době začíná člověk objevovat zcela nové rozměry u pyramidálních staveb, které jsou rozmístěné prakticky po celém světě. Jsme svědky celé řady poměrně unikátních experimentů ve spojení s pyramidálními stavbami na bázi organické i anorganické hmoty, a to i přes skutečnost, že toho mnoho o pyramidách zatím nevíme.

Studie ukázaly, že plodiny, které jsou ošetřovány v pyramidovém prostoru, zvyšují svůj výnos o 30 až 70%.

Diamanty, které byly syntézovány z grafitu a které ležely v pyramidě týden, byly čistší a těžší než obvykle a nacházely se v perfektní formě. Voda, která se po určitou dobu nacházela v pyramidě, neměnila své vlastnosti v průběhu několika let.

Již týden poté, co byl vybudován pyramidový komplex v oblasti těžby ropy v lokalitě *Ishimbai v Baškortostánu*, se situace radikálně změnila. U produktu se výrazným způsobem změnila viskozita, změnila se řada fyzikálně-chemických vlastností ropy. Celkově lze říci, že se kvalita ropy zvýšila až o 30%. Pokusy, které byly prováděny ve spolupráci s Moskvou (*Akademie pro výzkum ropy a zemního plynu*), zaznamenaly tyto výsledky.



Pyramidy v oblasti těžby ropy Ishimbai

Je samozřejmé, že výzkumníci mají touhu vyzkoušet účinek pyramidového prostorového pole i v oblasti medicíny. Některé počáteční experimenty potvrdily mimořádný vliv na lidský imunitní systém a regeneraci tkáně. Podívejme se podrobněji na dva experimenty, které byly prováděny lékaři a fyziky přímo uvnitř pyramidy, kterou postavil *Alexander Golod*.



NB Egorovová, MD výzkumu vakcín

„Moji kolegové a já jsme provedli studii o změnách v rámci celkové reaktivity ohledně působení pyramidových polí. Pro tento experiment byla vybrána série informačních modelů a jeden takový model byl použit v populaci myší s aplikací tzv. „salmonely tifimurium“.

Tyto experimenty byly prováděny na několika skupinách myší, které byly vystaveny pyramidové expozici o různé délce působení a pod různou intenzitou záření. Srovnávacím vzorkem pak byla skupina myší, která nebyla vystavena záření pyramidového pole. Následně pak byly myši infikovány aplikací „*salmonely tifimurium*“ a bylo sledováno jejich přežití po infekci po dobu jednoho měsíce.

Musím říci, že infekce způsobená „*Salmonellou tifimurium*“ je velmi závažná infekce, která prakticky ve 100% způsobuje smrt. A naše všechna neozářená zvířata do dvaceti pěti dní zemřela. Naopak u skupiny myší, které byly ozářeny pyramidovým prostorovým polem, přežilo 35 až 40%. Experiment byl nastaven takovým způsobem, aby se jednoznačně vyloučil jakýkoliv jiný vliv.

V podstatě jsme byli výsledkem velmi překvapeni, a to z jednoho prostého důvodu, přežití u myší infikovaných smrtelnou dávkou „*Salmonelly tifimurium*“ je velmi obtížné. A je důležité, že jsme zaznamenali evidentní účinek na živý organismus. Nyní potřebujeme studovat mechanismus působení.“, sdělila N.B. Egorovová.



AS Kotosonov, doktor fyzikálních a matematických věd Výzkumný ústav "Grafit"

„Ve skutečnosti jsem velmi opatrný, co se týče účinků expozice pyramidových polí na fyzikální a chemické vlastnosti anorganických materiálů. Takže jsme se snažili řešit tento problém komplexně. Použili jsme celý arzenál našich laboratorních metod pro posouzení skutečného dopadu vlivu pyramidové energie na uhlíkové materiály. K sérii experimentů jsme použili speciální materiál, tzv. „*quasi-grafit*“.

Jde o to, že elektrická vodivost uhlíkových materiálů není závislá na silných energetických dopadech ve formě neutronového záření. V podstatě ani neutronové záření o síle 10^{19} neutronů/cm² významně nezmění elektrickou vodivost materiálu, jakým je grafit. Mysleli jsme si, že pokud neutronové záření nemá na vodivost grafitu žádný výrazný vliv, záření pyramidového pole na tom bude podobně. Na druhou stranu nás neuvěřitelně překvapilo, že záření pyramidového pole vodivost grafitu změnilo – navíc velmi výrazným způsobem.

Navíc byl pyramidový efekt závislý na době, kdy byly vzorky grafitu do pyramidy vloženy a kdy z něj byly vyjmuty. Změny v elektronických vlastnostech, elektrické vodivosti se odehrávaly v závislosti na periodickém zákonu a amplituda těchto oscilací se odehrává v závislosti na době expozice pyramidy a době, kdy byly vzorky odebrány z pyramidy.“, říká A.S. Kotosonov.



VI Kostikov, akademik Akademie přírodních věd Ruské federace

„Chtěl bych zdůraznit, že jsem si vždy myslel, že na všechny druhy technologií působí čtyři základní parametry. Jsou to teplota, tlak, čas a koncentrace. Možná, že dělám příliš odvážné závěry, ale myslím, že můžeme tyto proměnné parametry v oblasti technologií rozšířit ještě o pátou možnost – pyramidové energetické pole, a to se všemi nevyhnutelnými důsledky.“, říká *V.I. Kostikov*.

V *Ústavu virologie na Univerzitě lékařských věd v Ivanovo* byla prováděna terénní studie o vlivu pyramidy na antivirovou aktivitu imunoglobulinu. V rámci studie byl lék testován ve dvou koncentracích: *50mg/ml a 0,5 mg/ml*. Alikvoty venoglobulinu v obou koncentracích byly umístěny do pyramidy. Venoglobulin byl zaveden do buněčné kultury *24 hodin* před jejich infikováním virem.

V průběhu experimentu vyplynulo, že venoglobulin o koncentraci *0,5mg*, který poskytuje ochranný účinek buňkám, se po pobytu v energetickém poli pyramidy projevil ve vztahu k virové náloži jako daleko účinnější než druhá dávka, která byla o stonásobně větší koncentraci. Tento experiment byl mnohokrát opakován se stejným výsledkem, což přítomné vědecké konkláve doslova přibilo k zemi.

V následující fázi byl venoglobulin rozředěn na koncentraci *0,005 mg/ml* a druhá dávka pak na koncentraci *0,00005 mg/ml* a opět následovala expozice uvnitř energetického pyramidálního pole. I v tomto případě byl zaznamenán velmi výrazný protivirový efekt. Přitom v praxi závisí antivirová aktivita venoglobulinu na jeho koncentraci.

Překvapivý výsledek byl zaznamenán i v případě podání různých karcinogenů myším. Myši v experimentální šarži pily vodu, která byla vystavena působení energetického prostředí

pyramidy. Kontrolní skupina zvířat pila čistou vodu. Výsledky experimentu byly rovněž velmi zářející, jelikož ukázaly, že u zvířat, která pila exponovanou vodu, byl výskyt nádorů několikanásobně nižší, než u zvířat, která pila vodu čistého charakteru. Jinými slovy řečeno, pyramidálním polem strukturovaná voda má výrazně protirakovinné vlastnosti.

Paralelní experiment byl proveden s vodou exponovanou pyramidálnímu energetickému poli ve vztahu ke srážlivosti krve. Zkoumaly se přitom možné změny v mechanismu srážení krve. Výsledky experimentu ukázaly, že srážlivost krve se výrazně zvýšila. Bylo spolehlivě detekováno snížení tzv. „*protrombinového času*“, během kterého docházelo ke zvýšení počtu krevních destiček.

Když se analyzovaly výsledky dlouhodobých experimentů, bylo stále více jasné, proč naši předci měli snahu budovat starověké pyramidové chrámové komplexy v blízkosti vody. V tomto ohledu je třeba zdůraznit, že příčinou mnoha funkčních poruch u lidí jsou tzv. ekologické mechanismy, které spočívají ve struktuře vody, kterou používáme. Pokud bychom dokázali čistě hypoteticky náhle změnit strukturu vody (*tak jako se to děje energetickým účinkem pyramid, resp. křemíkové rezonance*) v prostředí kolem nás (*lidská bytost je z 80% složená z vody*), pak by účinek vody překonal naprosto veškerá očekávání.

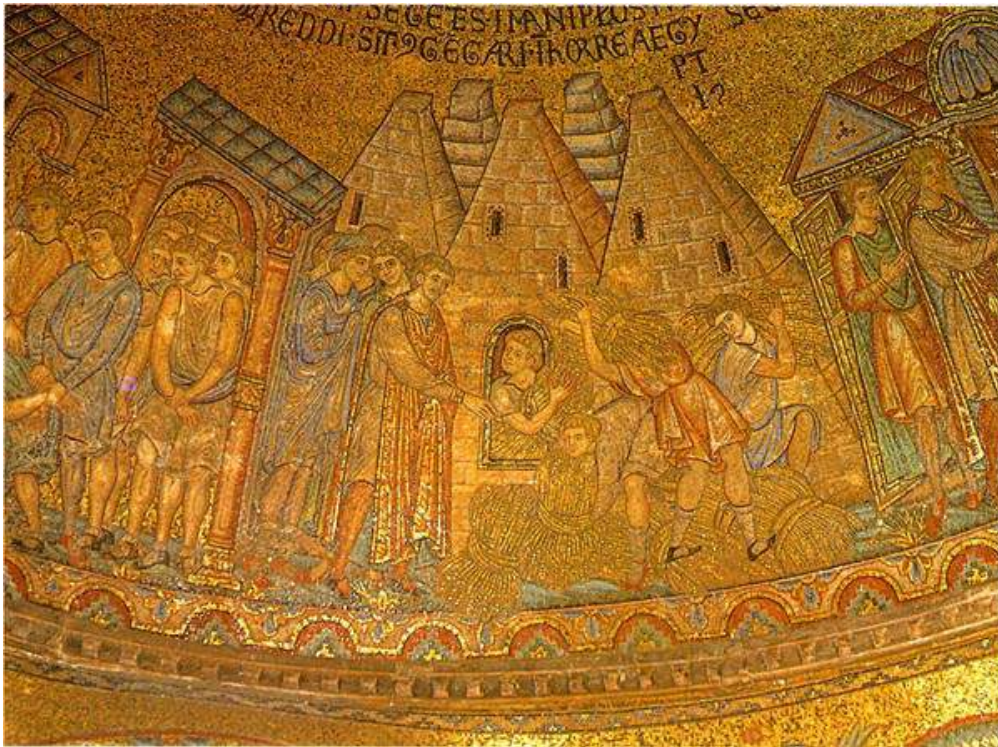
Pouze pro názornost jsem vybral některé z mnoha experimentů, které s vodou v kapalném stavu v upravené podobě prostřednictvím energie pyramidového charakteru byly učiněny:

například v *Ústavu virologie* byla svého času prováděna studie týkající se účinků vlivu energetického pole pyramid na tzv. lidské *lymfoblastoidní buňky*. V této studii byly získány velmi zajímavé údaje týkající se stimulačních účinků vody vystavené energii pyramidy na živém médiu. Byla přitom zkoumána životaschopnost proliferační aktivity v lidských buňkách. Díky tomu bylo jednoznačně prokázáno zvýšení retenčního času životaschopnosti buněk.

Další nezávislá studie zase prokázala, že strukturovaná voda pyramidovou energií je velmi účinná při léčbě všech forem hepatitidy. Pozitivní účinky byly tak radikální, že v samém důsledku bylo léčení daleko efektivnější než klasickými medicínskými prostředky. Zjistilo se také, že zlepšené vlastnosti elektrické vodivosti vody v důsledku působení energetického pole pyramidy výrazně aktivují celé spektrum autoimunitních procesů lidského organismu.

Na tomto místě bych chtěl podotknout ještě jednu důležitou skutečnost. Velkou roli pro správné fungování organismu hrají produkty s velmi silnou bioenergetickou aktivitou. Jde především o potraviny, které mají maximální přínos pro lidský organismus, zejména pak pro děti. Je velmi smutné, že lidstvo si tohoto faktu v dostatečném měřítku zatím nevšimlo. V praxi jde o ovoce a zeleninu, která je pěstována v oblasti, kde se dotyčný člověk narodil a vyrostl.

Ovoce a zelenina z této oblasti má pro daného jedince po celý jeho život velmi zásadní vliv (a je jedno, kde se v průběhu života dotyčný jedinec nachází). Jde o to, že pozitivní energetický a enzymatický účinek ovoce a zeleniny vypěstované v jeho rodišti má na individuální úrovni až o několik set procent vyšší účinek než ovoce a zelenina klasického charakteru. Svou roli zde hraje tzv. *biorytmická synchronicita* vypěstovaného produktu a těla jedince díky společně vztažnému prostředí.



Pyramida bývá líčena jako „obilnice Josefova“. Katedrála sv. Marka v Benátkách

Pokud se podíváme na výše uvedený obrázek, pak nám skutečně vyvstanou pochybnosti o tom, zda současná oficiální interpretace pyramidových staveb je skutečně ta správná. Na níže uvedeném obrázku je zase vidět pyramida, která slouží jako vinný sklep.

Tuto pyramidu na pozemku současného držitele *Grafa Lvova v Tveru* nechal postavit před více jak sto lety jeden z místních hrabat. Pyramida se tyčí do výšky jedenácti metrů a jak je vidno z obrázku, ve velice zachovalém stavu stojí dodnes. Zprávy o vynikající kvalitě vína skladovaného uvnitř této pyramidy se velmi rychle rozšířily po celém kraji, ale i do sousedních provincií.



Pyramida Grafa Lvova v Tveru

Z historických pramenů víme, že víno bylo vynalezeno a používáno starověkými mnichy jako lék. Je zajímavé, že víno, které je po dostatečně dlouhou dobu vystaveno působení energetického pole pyramidálního charakteru, má skutečně výrazně léčivé účinky. Studie prokázaly, že u tohoto typu vína se neutralizuje spektrum látek, které mají v samém důsledku a dopadu na organismus vliv na kocovinu. Tzv. „suchá vína“ vystavená účinkům pyramidy mají pozitivní vliv na imunitní systém, stav cév, zlepšují krevní oběh a obnovují správný biorytmus cévního systému.

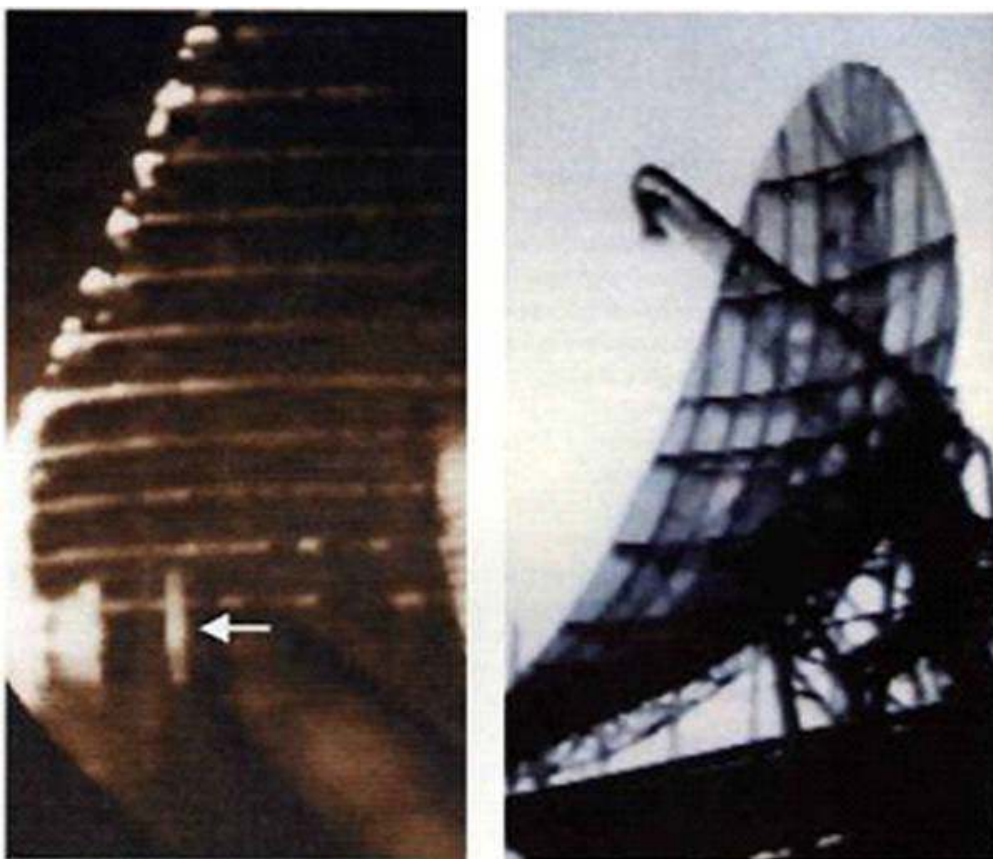
Kromě strukturálních procesů, které probíhají v těle pyramidy, má zároveň silně kladný vliv na životní prostředí. V případě, že je vnitřní prostor rozdělen do energetických hladin, které mají různé vlastnosti, pak dochází k tomu, že homogenní vnější energetické pole pyramidy stimuluje imunitní systém osob a dalších živých organismů okolo.

Tuto tezi velmi dobře ilustruje skutečnost, která se odehrála v *oblasti Toržok*. Zde se nacházel jablečný sad, který byl po mnoho let považován za zcela mrtvý. V roce 2004 se nedaleko tohoto sadu vybuodovala pyramidální stavba a již za další dva roky poprvé po mnoha letech rozkvetlo asi 20% stromů.

Pyramidální energetické pole ve struktuře ztělesňuje určité vibrační vzory, takže pyramidální stavba funguje jako jakýsi rezonanční filtr, který má schopnost zesilovat tok energie v určitém frekvenčním rozsahu. Tento konstantní tok „životní síly“ Staří Egypťané nazývali „*Ra-Nefer*“.

V blízkosti vesnice *Chitino* nedaleko *Ostaškova* se nachází pyramida vysoká *22 metrů*. V určité vzdálenosti od tohoto místa se nachází několik radarových základen. Před nedávnem byl prováděn experiment, během kterého byl využit potenciál výše uvedených radarů, a zjistily se doslova neuvěřitelné věci. Prostřednictvím radarových technologií bylo v pásmu centimetrových vln zachyceno vyzařování pyramidy ve vesnici *Chitino*.

Tato detekce byla provedena ve vzdálenosti *30 kilometrů*, *32 kilometrů*, a dokonce i ve vzdálenosti *60 kilometrů*. Studie přitom odhalily přítomnost energetické sublimace, a to v podobě sloupce o výšce *1200 metrů* a šířce *500* ve svislé ose na hrot pyramidy. Asi bych měl připomenout, že zdrojovým energetickým nástrojem tu je pyramida o velikosti pouhých *22 metrů!!*



Radarová detekce energetické anomálie.



Energie paprsku (RA) vystupující z pyramidy u obce Chitín. Přes skutečnost, že fotografie byla pořízena v noci, film dokumentuje přítomnosti světla z pyramidy.

Tato energie je jednou z nejdůležitějších pyramidových kvalit pro lidské tělo. Tento typ energie má ohromující účinky i na životní prostředí. V přírodě se vyskytují místa s přirozeným únikem energie „*Nefer – Ta – Ra*“. Taková místa naši předci nazývali – místa síly. Struktura správně postavené pyramidy se naváže na energetický částicový proud, který vyvěrá z jádra Země a který má velmi příznivý vliv na zdraví a lidskou energetickou strukturu včetně obnovení správné funkce metabolismu.

Pokud existuje několik takových pyramid seskupených do pyramidového pole, vliv energetického pole se zvyšuje skokovým způsobem. Je například všeobecně známo, že voda, která se vyskytuje v místě síly, má úžasné léčivé vlastnosti. Tyto vlastnosti zase souvisí s tím, že tok energie prochází prakticky kompletně celým tělem planety, což navíc umožňuje, aby lidský organismus byl perfektně synchronizován se základním vibračním polem planety.

Před nedávnem byl dokončen více jak desetiletý výzkum, během kterého bylo využito pyramidální energetické pole v rámci působení v prostředí tzv. „*bazénové vody*“. V tomto případě se nachází bazén pod zdrojem energetického pole pyramidového charakteru.

Faktem je, že i v tomto případě bylo zjištěno, že energetizovaná a strukturovaná voda prostřednictvím aktivního pyramidového pole obnovuje tělesné biorytmy, zvyšuje intenzitu elektrochemických procesů, má významný vliv na imunitní systém, ale hlavně takto strukturovaná voda neutralizuje napětí nervové soustavy lidského organismu, a tak jej vrací zpět do rovnovážného stavu. Abychom pochopili dostatečně přesně vlastnosti pyramidy, stačí připomenout, že v drtivém množství rakovinných onemocnění je jejich činitel spojen s nervovým stresem.

Když si takto povídáme o úžasných vlastnostech pyramidy, možná že by stálo za to zmínit další zajímavý experiment. Ve „*Všeruském elektrotechnickém ústavu V. I. Lenina*“ byla provedena studie vlivu pyramidového pole na destruktivní vliv elektrického pole. Jako médium byly použity kusy žuly ležící na kovovém rovném podloží a nad nimi ve výšce asi pěti metrů se nacházely elektrody. Ve výsledku tato studie ukázala, že počet bodů poškození ve vnitřní struktuře kusů žuly byl až pětinasobně menší v místě, kde zároveň působilo pyramidové pole.

V samém závěru tak lze konstatovat, že přirozené pyramidové pole vytváří velmi příznivé energetické ekologické prostředí. Na druhé straně zcela prokazatelně stimuluje nervový, endokrinní, imunitní a další systémy lidského těla. Vědecké pokusy týkající se účinků pyramid ukázaly, že jejich použití může být nedocenitelnou pomocí lidem a stát se tak nedílnou součástí našeho života.

A pokud pro mnohé je stavba velké pyramidy drahá a nákladná, výstavba mini-pyramidy může být docela možná. Je ale samozřejmé, že mini-pyramida nemá tak silně strukturované pole jako velká pyramida. Ale i přesto může mini-pyramida řešit široké spektrum problémů, pokud je vyrobena z vhodně vybraných materiálů a s velmi přesným dodržením geometrických rozměrů.



Materiály, jakými jsou organické látky, kartony, různé plasty, pro výstavbu pyramid nejsou vůbec vhodné. Nejlepší ze všeho je, pokud taková mini-pyramida je vyrobena ze skla, protože tento materiál je nejvhodnější pro rezonanční vlastnosti potřebné k získání vhodného výsledku. Nejdůležitějším faktorem při strukturování výkonových vlastností pyramidy je prostředí tzv. „*přechodového pásma*“, které je dáno strukturou materiálu a kvalitou povrchu bočních ploch pyramidy. Čím větší je kontrast mezi hustotou vzduchu a hustotou materiálu a vyšší kvalitou povrchu, tím lepší jsou vlastnosti pyramidy.

Zároveň je také potřeba si uvědomit, že experimenty ukázaly absenci výše uvedených vlastností u velmi malých pyramid o velikosti od *několika centimetrů do 30 – 40 centimetrů*, které jsou propagovány a nabízeny v různorodých obchodech s podobnými potřebami. Bohužel hořkou pravdou je fakt, že pokud hovoříme o úžasných vlastnostech miniaturních

pyramid, ke kterým se vztahují deklarované testy, máme na mysli pyramidy o velikosti 11 nebo 22 metrů na výšku.

I když přesto určité šance jsou i u extrémně malých pyramidových těles, a to v případě, že je striktně dodržen materiál z křišťálu. Pečlivě prováděné experimenty ukázaly, že v ideálním případě vykazuje několikacentimetrová pyramida následující parametry: poloměr energetického působení pyramidy dosahuje do vzdálenosti trojnásobku její výšky, a to v bočních parametrech vlivu.

Směr dolů pod pyramidu a nahoru nad pyramidu je zóna vlivu rovná „1:1“, tedy je rovná výšce pyramidy. Pakliže tedy máme k dispozici křišťálovou pyramidku o velikosti 5 cm, pak boční zóna aktivního působení bude dosahovat do vzdálenosti 15 centimetrů, nad a pod pyramidu bude zóna působení limitována pěti centimetry. Takže nelze si představovat, že taková pyramidka bude působit na metry kolem sebe.

Z výše uvedeného vyplývá, že pyramida s výraznými pozitivními vlastnostmi musí být o dostatečně velké vlastní hmotnosti a výšce. V tomto ohledu jsou přesně stanovené hodnoty, které vytváří konvergentní vztah se „Schumannovou Rezonanční charakteristikou planety“. Zjistilo se, že zcela neoptimálnější je situace, kdy jsou základní parametry pyramidy odsouhlaseny tzv. „základní cyklickou konstantou“, která představuje zvláštní bio-energetický rytmus veškerého života na naší planetě.

Pakliže je pyramida takto přesně a kvalitně nastavena, může být umístěna přímo v bytě nebo kanceláři. Velikost pyramidy by měla být alespoň 1,5 metru, a to proto, aby její aktivní pole vykazovalo žádoucí pozitivní účinky. Když se podíváte na přiložený obrázek, zjistíte, že se svým tvarem podstatně liší od klasické Cheopsovy pyramidy. Nejdůležitějším a v podstatě i klíčovým parametrem je poměr mezi výškou pyramidy a šířkou základny. Tento parametr by měl odpovídat hodnotě, která je vlastní frekvenci Země, kde se pohybujeme v oblasti nízkých frekvencí.

Uvnitř pyramidy se nachází celá řada energetických hladin čili pásem. Ve vrchní části pyramidy se nachází zóna s maximální koncentrací energie. Při hledání stop vlastností „zdroje života“ se ukázalo, že voda umístěná v této oblasti uvnitř pyramidálního pole se i v průběhu mnoha let nekazí. Pole prostě potlačuje schopnost života patogenních bakterií. Tento efekt byl spojen s výrazným poklesem pH v substanci.

Je zajímavé, že v dávných dobách byla tato voda považována za tzv. „mrtvou vodu“. Nejdůležitější vlastností „mrtvé vody“ je skutečnost, že je schopná šířit energii a dále pak vybuzovat energetické pole v případě, že organická hmota je zachvácená zánětlivými procesy. Takový typ vody stimuluje nízké pH v organické hmotě a řeší obrovské množství potíží především v trávicím traktu. Zjistilo se, že pyramidové energetické pole v horní části tělesa nějakým způsobem ovlivňuje energetický rytmus molekul vody.



V nejnižší oblasti pyramidy (*podlaze*) se nachází strukturované pole, které má pozitivní stimulační účinek na živou přírodu. V této oblasti se také nachází dílčí prostorová zóna, která ovlivňuje molekulární strukturu a energorytmus vody, které dodává jisté velmi specifické vlastnosti. Voda se stává významně alkalickou a má také podstatně zvýšenou elektrickou vodivost.

V tomto ohledu je třeba poznamenat, že byly pozorované žádoucí změny v průběhu pokusů týkající se snížení kyselosti vody při absenci chemické interakce s prostředím, která je určena pouze změnou vnitřní energie soustavy (*pyramidy*). Výzkum prováděný v Petrohradě ve výzkumných laboratořích „LLC“ jako první na světě objektivně prokázal, že se v energetickém poli pyramid nachází více energetických zón se specifickou koncentrací energie s odlišnými vlastnostmi.

Experimenty ukázaly, a to poměrně přesvědčivě, že pyramidové pole i prostřednictvím kapaliny nebo pevné látky významně posiluje imunitní stav. Zjistilo se, že minerální vody, ovocné šťávy, oleje, bylinné čaje, které byly řádným způsobem vystaveny působení pyramidového pole, jsou velmi účinné při léčbě vředu, gastritidy a jiných poruch trávicího traktu a urogenitálního systému ve stádiu exacerbace. Účinnost léčby prostřednictvím tohoto procesu v návaznosti na použití antibiotik se zvýšila o 5 – 10%.

Kromě léků můžeme pyramidové pole využít k nastavení všech možných druhů kosmetických olejů, krémů, mastí, zubní pasty a mnoho dalšího. Kromě toho speciálně krémy, masti a oleje, které jsou vystaveny záření v tzv. „*ohniskové zóně*“, která se nachází v pásmu ve 2/3 *vnitřku pyramidy*, usnadňují odstraňování zánětu kůže tím, že potlačují aktivitu škodlivých bakterií.

Energetická zóna se nachází ve spodních částech pyramidy, přičemž produkty vystavené energetickému záření v této oblasti přispívají k hojení drobných ran, regeneraci tkání – aktivaci buněk kůže. Produkty vystavené pyramidovému energetickému poli vykazují výraznou protinádorovou a antivirovou aktivitu.

Konstrukce pyramidy je krajně důležitá, a proto v současné době několik ruských Univerzit vyvinulo plán výstavby umělých pyramidových polí. Tento plán byl podložen velmi významnými vědeckými studiemi, které se budou uvnitř těchto objektů realizovat. Jedna z prvních studií se bude týkat mikrobiologie. V počátečních fázích se bude zkoumat vliv „*zdroje energie*“, který je s největší pravděpodobností oddělen od samotné podstaty pyramidy a který nějakým způsobem souvisí s jádrem planety Země.

V tomto ohledu byla zjištěna ještě jiná zajímavá věc. V určitých obdobích roku procesy probíhající ve vesmíru způsobují excitaci jádra naší planety, která začíná vyzařovat energii a stimuluje vývoj života na Zemi. Zdá se, že celá řada bakterií jasně poukazuje na změny vzorů v rozsahu záření. Bakterie jsou jako zástupci mikrokosmu nejstaršími obyvateli naší planety. Podle posledních údajů byly nejstarší mikroorganické fosilie nalezené v *Austrálii* staré zhruba *3,35 miliardy* roků.



Tato malá stvoření jsou nejcitlivěji naladěna na změny v environmentálním systému v prostředí naší planety. Je to schopnost, která byla iniciovaná postupně během jejich dlouhé evoluce. Tato skutečnost umožňuje sledovat sebemenší odchylky v aktivitě mikroorganismů, které vzniknou i v důsledku působení pyramidového pole.

V podstatě všechny uvedené experimenty jsou také vedeny potřebou vytvořit přímou vazbu mezi přesnou expozicí v návaznosti na lidskou bytost a novými změnami v jejím stavu na fyzické úrovni a kvantitativním složení mikroorganismů uvnitř lidského organismu. Toto je jedním z velmi důležitých ukazatelů zdraví a faktoru imunitního stavu.

V druhé fázi výzkumu proběhnou experimenty v oblasti pěstování rostlin v rámci postgraduální práce. Mezi zkušební vzorky budou patřit zejména tři vzorky běžných plodin – vodnice, tuřín a řepa. Tyto vzorky budou vystaveny energetickému exponování ve dvou místech uvnitř pyramidy, a to v prostředí její základny a v tzv. „ohniskové zóně“.



Rostliny a semena by měla být exponována uvnitř pyramidového pole opakovaně v krátké době po sobě, a to v průběhu

jarního slunovratu a těsně před výsevem. V budoucnosti se počítá s tím, že semena by měla být dlouhodobě skladována přímo v pyramidovém energetickém prostředí.

Souběžně s tím bude veden experiment za účelem zjištění vlivu pyramidy na schopnost semen klíčit. Tento experiment podporují i nálezy semen pšenice pocházející z dob starého Egypta, které byly nalezeny v prostředí Gizy – to znamená, že jsou staré minimálně několik tisíc let a přes toto stáří tato semena neztratila schopnost klíčení.

Expedice do Egypta a Kambodže

Zatímco se v Rusku postupně rozjížděly přípravné práce k výstavbě specifických pyramidových polí, souběžně s tím byla realizována výzkumná expedice do *Egypta a do Kambodži*. Plán expedice zahrnoval návštěvu hlavního komplexu pyramid v údolí Nilu a studium architektonických prvků z prostředí chrámových komplexů *Angkor Vat*. Výprava byla rozdělena do dvou etap.

Fáze první: Návštěva „*Velké pyramidy*“ v Egyptě. Hlavním cílem v této fázi byla snaha změřit a zadokumentovat na speciálních diagnostických zařízeních jisté velmi exotické frekvence vázané na prostředí Velké pyramidy. Tato činnost měla ohromný dopad na pochopení celé řady velmi závažných a v podstatě i nepříjemných otázek egyptologie. Například proč měl faraon „*Snof-Ra*“ hned tři po sobě postavené hroby? Jedná se o jednu pyramidu v *Medíně* (obr. vpravo) a dvě pyramidy v *Dahšúru* (obr. vlevo). Odpověď na tento architektonický počín však leží ve zcela jiné rovině.

Jde o to, že každá tato pyramida byla postavena za konkrétním specifickým účelem. Různé provedení, různé vlastnosti a charakteristiky materiálu. Analýza frekvenční charakteristiky pyramid ukázala, že pyramida v Medíně vykazuje významné nedostatky. V těle pyramidy je velmi málo křemene, stejně tak i piezoelektrický efekt se zde prakticky nevyskytuje.

Během svých výzkumných výprav *dr. Valerij Uvarov* se svým týmem zjistil, že stavby egyptských chrámových komplexů v Kambodži mají něco společného. Jde především o srovnání klasických chrámových útvarů s velmi známým chrámem *Angkor Vat*, který se nachází na území dnešní *Kambodže*. I když na první pohled je design obou staveb naprosto odlišný, přesto na pozadí existuje cosi zvláštního, nehmatatelného, ale zásadního, co oba typy staveb jaksi spojuje. Navíc v chrámovém komplexu *Angkor Vat* existuje cosi fluidického, co se nenachází nikde jinde na světě.

Nejde tu tedy o nic konkrétního fyzického, ale spíše o charakter energetického pole, které tento pozoruhodný a rozsáhlý komplex prehistorických artefaktů emituje do svého okolí. V podstatě se ukázalo, že jde o kombinaci velmi unikátní geometrie v návaznosti na vibrační parametry kamene, ze kterého je tento chrám postaven. Poslední výzkumy dokonce prokázaly, že komplexní energetický potenciál *Angkor Vat* je silnější než u pyramid a chrámů *Starého Egypta*.



Angkor Vat

Vědci ruské „Akademie Bezpečnosti“ pod vedením *dr. Uvarova* také hned vysvětlují, proč tomu tak je. Jde o to, že egyptské pyramidy (včetně té *Cheopsovy*) a chrámové stavby jsou konstruované takovým způsobem, aby se velmi silná emise energetického záření projevovала pouze několik dní v roce. Jedná se o speciální dny spojené s cykly *Slunce, Měsíce a Země* (tedy *třech hlavních planetárních regulátorů*), které ovlivňují všechny důležité fyzikální podmínky zde na Zemi v návaznosti na obecnou evoluci života.

Je zajímavé, že právě v těchto klíčových dnech bývá celý gízský památník pro veřejnost uzavřen. Můžeme se ptát, proč asi? A právě v těchto klíčových dnech egyptští kněží starověku prováděli v jednotlivých chrámech činnosti specializovaného charakteru, jejichž cílem bylo navázat kontakt s bohy (*zástupci vyspělých mimozemských civilizací*).



Ta Keo

V podstatě se jedná o *48 dní v roce*, kdy jsou do planetární sféry Země přiváděny velmi vzácné energie, které jsou schopny vytvářet účinky v návaznosti na multidimenzionální strukturu vesmíru, energie pyramid a chrámových vibračních struktur. Během tohoto procesu byli egyptští zasvěcení kněží schopni vyvolat otevření jakési „*multidimenzionální brány*“.

V tomto ohledu je velmi zajímavé, že kambodžské chrámy v čele se slavným *Angkor Vat* jsou na rozdíl od egyptských artefaktů energeticky aktivní po celý rok. Vojenští vědci z „*Akademie Bezpečnosti*“ prostřednictvím rozsáhlých a velmi náročných experimentů zjistili, že v rámci této aktivity jsou zvláště pozoruhodné tyto tři chrámy: *Angkor Vat, Ta Keo a Prai Rup (Chrám inkarnace)*.

Uvedení vědci takto zjistili, že kněží prostřednictvím architektonicky a speciálně použité geometrie a topologie chrámových komplexů v *Kambodži* šli v určitém slova smyslu ještě dál než jejich kolegové ze *Starého Egypta*. V *Kambodži* se expedice setkala s podstatně větší efektivitou chrámového designu, díky čemuž se podstatně zvyšovala energetická hladina aktivního pole obklopujícího daný chrámový útvar. Především velmi šokující bylo zjištění, že právě chrámový komplex *Angkor Vat* vyzařuje na aktivní velmi silné vlně po celý rok bez přestávky.



Prai Rup (Chrá^m inkarnace)

Zjištěné informace měly velmi důležitý charakter právě pro chystanou výstavbu umělých pyramidových polí na území dnešního Ruska. Tak především bylo zjištěno, že samotnou výstavbou pyramidy při dodržení všech geometrických a topologických faktorů nedochází samovolně k její činnosti. Takto vybudovaný útvar se musí aktivovat speciálním datovým programem, který se vkládá podle přesně stanoveného postupu do vibračního pole pyramidy. V opačném případě je analogicky řečeno taková pyramida cosi jako letadlo, které je na startovací rampě připraveno ke startu, ale není schopné vzlétnout.

Základní nosný aktivační program se po několika dnech poměrně velkých peripetií a pokusů nakonec podařilo získat, a to přímo uvnitř vibračního pole Velké pyramidy. Hlavní potíž spočívala v tom, že se muselo čekat na jeden z výše zmíněných 48 dní, tedy trpělivě vyčkat aktivačního okna Velké pyramidy, což se nakonec podařilo, i když se to neobešlo bez těžkých konfliktů s egyptskými úřady.

Výsledek předčil všechna očekávání. Po příjezdu vojenské vědecké expedice do Ruska prakticky ihned proběhlo testování zmíněného aktivačního programu, přičemž výsledky předčily všechna očekávání. V praxi to znamenalo ohromný úspěch, neboť expedice přivezla domů cosi, co se nedalo sehnat nikde v žádných soudobých materiálech.



Vlevo: prof. dr. major Oleg Novikov, vpravo: prof. dr. plukovník Valerij Uvarov.

To všechno nakonec vedlo k pochopení toho, jak staří kněží nejen aktivovali vybudované pyramidy, ale jakým způsobem je prakticky používali jako významného energetického parametru pro své specifické aktivity. Výzkumníci jsou přesvědčeni, že již v blízké budoucnosti bude možné podobným způsobem aktivovat celá rozsáhlá umělá pyramidová pole na různých místech světa.

Studium vlastností pyramid a pyramidového energetického pole probíhá v současné době nezávisle hned na několika místech na světě. Zjistilo se tak, že jedna z velmi důležitých vlastností pyramidových staveb souvisí s energetickými vztahy mezi Sluncem, Měsícem a Zemí.

Zjistilo se také, že starověké civilizace po celém světě disponovaly velmi hlubokými a svým obsahem velmi vzácnými vědomostmi, které se týkaly výstavby, údržby a praktického využití pyramidových a chrámových komplexů. Osobně jsem přesvědčen o tom, že toto poznání bylo na tuto planetu importováno mimozemským inteligentním faktorem.

Již dávno se ví, že pyramida, nebo dokonce celá pyramidová pole nejsou zdaleka jen výsadou *severní Afriky* nebo *Střední Ameriky*. Tyto monumenty byly nalezeny i v *Číně* a s největší pravděpodobností nejsou vzácné ani v Evropě, i když v tomto regionu bude ještě nějakou dobu trvat, než věda na tomto místě přizná jejich existenci.

V současné době také víme, že každá pyramidová stavba byla v podstatě multifunkčního charakteru. Před nedávnem se zjistilo, že pokud je taková stavba postavena na správném místě a se všemi patřičnými proporcemi, je její vibrační energetické pole schopné vytvářet harmonickou rezonanci s lidským Duchem. Po smrti takového jedince se do takového energetického pole doslova zkopíruje duchovní i energetický otisk zesnulého.

Vědomosti a znalosti takového jedince pak mohl národ využívat i po jeho smrti. Stačilo se prostřednictvím speciálních mentálních technik napojit na paměťovou matici příslušného pyramidového pole. Je zřejmé, že toto byl zřejmě jeden z hlavních důvodů, proč významní jedinci ve starém Egyptě byli pohřbíváni uvnitř pyramidového pole.